



care®

ISET

International School of Economics at TSU
Policy Institute

პოლიტიკის დოკუმენტი

გამოწვევები და პერსპექტივები მცირე
და საშუალო ბიზნესებისთვის,
განსაკუთრებით კი ქალთა
ბიზნესებისთვის, **COVID-19-ისა** და
პოსტ **COVID-19-ის** პერიოდში

დეკემბერი, 2020 წელი

ავტორები:
ლევან თევდორაძე
ანა ბურდული
გიორგი პაპავა

პასუხისმგებლობის აცილება:

პოლიტიკის დოკუმენტი დაიწერა ქვა კავკასიის "COVID-19-ზე რეაგირებისა და ადაპტაციის პროექტის" ფარგლებში, რომელიც დაფინანსებულია CARE International-ის საგანგებო დახმარების საერთაშორისო ფონდის მიერ. დოკუმენტი შეიქმნა ISET-ის კვლევითი ინსტიტუტისა და ქვა კავკასიის გუნდების მჭიდრო თანამშრომლობით. თუმცა ბლოგის შინაარსი მხოლოდ ავტორების მოსაზრებას გამოხატავს და შეიძლება არ ახაზდეს CARE International-ის შეხედულებებს.

სარჩევი

შემაჯამებელი მიმოხილვა.....	3
შესავალი.....	5
მეთოდოლოგია.....	7
კრიზისამდელი სამეწარმეო აქტივობა.....	7
ქალების მიერ მართული ბიზნესების გამოწვევები COVID-19-ის პერიოდში და მის შემდეგ	10
COVID-19 პანდემიის ეკონომიკური გავლენა ბიზნესზე	14
პერსპექტივები მცირე და საშუალო მეწარმე ქალებისთვის	18
რეკომენდაციები – სტრატეგიები მცირე და საშუალო ბიზნესების მდგრადობის უზრუნველსაყოფად	24
დანართი 1	27
დანართი 2	28

შემაჯამებელი მიმოხილვა

COVID-19-ის პანდემიამ და მის შედეგად დაწესებულმა შეზღუდვებმა არსებითად დააზარალა საქართველოს ეკონომიკა. ნეგატიურმა ეკონომიკურმა შოკმა მნიშვნელოვნად იმოქმედა საქართველოს მცირე და საშუალო საწარმოების მდგრადობაზე და 2020 წლის პირველი ორი კვარტლის განმავლობაში მათი გაყიდვები თითქმის 13%-ით შემცირდა წინა წლის ანალოგიურ პერიოდთან შედარებით. უარყოფითი გავლენა განსაკუთრებით მძიმე იყო იმ მცირე და საშუალო საწარმოებზე, რომლებსაც ქალები ხელმძღვანელობდნენ. ჩვეულებრივ, მამაკაცებთან შედარებით, ქალები უფრო მეტ ბარიერს აწყდებიან საქართველოში საწარმოთა შექმნისა და მართვის პროცესში. ასეთი გენდერული უთანასწორობა კიდევ უფრო გამწვავდა ქვეყანაში დაწესებული მკაცრი საკარანტინო ზომების გამო.

ამ დოკუმენტში შეფასებულია კორონავირუსის გავლენა, გამოწვევები და პერსპექტივები ქალების მიერ მართული ბიზნესებისთვის საქართველოში და შემუშავებულია რეკომენდაციები სახელმწიფო, დონორი ორგანიზაციებისთვის და კერძო სექტორის წარმომადგენლებისთვის, თუ როგორ უნდა შემცირდეს კორონავირუსით გამოწვეული ზიანი მცირე და საშუალო მეწარმე ქალებზე. ამ ანალიზისთვის გამოყენებულია სხვადასხვა ხარისხობრივი და რაოდენობრივი კვლევის მეთოდი.

ჩვენი მოკვლევის თანახმად, პანდემია ქალების მიერ მართული ბიზნესებისთვის ასოცირდება არაერთ გამოწვევასა და პერსპექტივასთან. გამოწვევების კუთხით, ჩვენი შეფასებით, ქალების მიერ მართული ბიზნესების 17%, რომელიც ოპერირებს პანდემიით ყველაზე მეტად დაზარალებულ სექტორებში, განსაკუთრებით მოწყვლადია უარყოფითი ეკონომიკური შოკების მიმართ, ხოლო ქალების მიერ მართული ბიზნესების 78%-ის შემთხვევაში ეკონომიკური შედეგები ნაკლებად მძიმე უნდა ყოფილიყო. გარდა ამისა, ჩვენი მიგნებით, აუნაზღაურებელი საშინაო შრომის ზრდამ, რომელიც ქალებს უფრო მეტად დააწვა და ქალებში ციფრული წიგნიერების დაბალმა დონემ მნიშვნელოვნად გაამწვავა ქალების მიერ მართული ბიზნესების გამოწვევები პანდემიის დროს.

ამავდროულად, ბიზნესების ციფრული განვითარება (დიჯიტალიზაცია) ქართველი მეწარმე ქალების კონკურენტუნარიანობის გაზრდის შესაძლებლობად უნდა აღვიქვათ. თუმცა, ამ შესაძლებლობის ჯეროვანი გამოყენება დამოკიდებულია ბიზნესის ტიპზე, ციფრული წიგნიერების დონესა და საწარმოების ციფრულ ინფრასტრუქტურასთან წვდომაზე. გარდა ამისა, საქართველოს მთავრობის მიერ წარმოდგენილი ეკონომიკური სტიმულირების პაკეტმა, განსაკუთრებით „მიკრო და მცირე მეწარმეობის მხარდაჭერის პროგრამაში“ შეტანილმა ცვლილებებმა და „აწარმოე საქართველოში“ პროგრამის საკრედიტო-საგარანტიო მექანიზმებმა, შესაძლოა, გაზარდოს ქალების

მიერ მართული ბიზნესების ფინანსური მდგრადობა თუ მეწარმე ქალები მეტად ინფორმირებულნი იქნებიან ამგვარი მხარდაჭერის პროგრამების შესახებ. დაბოლოს, არსებულ კრიზისს შეიძლება შევხედოთ, როგორც შესაძლებლობას ქალების მიერ მართული ბიზნესების მხარდამჭერი სახელმწიფო პროგრამების ადვოკატირებისა და პრიორიტეტულ სექტორებში ახალი ბიზნეს კლასტერების ფორმირების მიმართულებით.

ამ დასკვნებზე დაყრდნობით, მოვუწოდებთ შესაბამის დაინტერესებულ მხარეებს, შეისწავლონ ბიზნესების დიჯიტალიზაციის პოტენციალი, გაზარდონ ბიზნესის მფლობელთა ციფრული წიგნიერების დონე და მხარი დაუჭირონ ბიზნესების გაციფრულებას. ჩვენ, ასევე, ვუწევთ რეკომენდაციას სხვადასხვა დაინტერესებულ მხარეს შორის კოორდინაციის გაძლიერებას არსებული მხარდამჭერი რესურსების უკეთესი განაწილებისათვის. დამატებით, სასურველია, რომ საჯარო და კერძო სექტორის წარმომადგენლებმა მხარი დაუჭირონ ქალების მიერ მართული ბიზნესების საადვოკაციო ჯგუფების ჩამოყალიბებას და არსებული საადვოკაციო ჯგუფების გაძლიერებას, რათა გაიზარდოს მათი ჩართულობა შესაბამისი სამეწარმეო პოლიტიკის შემუშავებაში. ამასთანავე, მნიშვნელოვანია, რომ სახელმწიფოს ჩართულობით ჩატარდეს COVID-19-ის გენდერული ზემოქმედების შეფასება და ამალდეს ქართველი ქალების ცნობიერება მეწარმეობის მხარდამჭერი სახელმწიფო პროგრამების შესახებ. გარდა ამისა, მნიშვნელოვანად მიგვაჩნია, დონორმა ორგანიზაციებმა დანერგონ/განაგრძონ ქალების მიერ მართული ბიზნესებისთვის საკონსულტაციო სერვისების მიწოდება და ხელი შეუწყონ უფრო მეტი ბიზნეს კლასტერის წარმოქმნას პრიორიტეტულ სექტორებში. ამავდროულად, მოვუწოდებთ ქალ მეწარმეებს, რომ გააძლიერონ კოორდინაცია ერთმანეთთან და უფრო აქტიურად იმუშაონ თავიანთი ინტერესების სახელმწიფო დონეზე ადვოკატირებისთვის.

შესავალი

საქართველოში COVID-19-ის პირველი შემთხვევა 2020 წლის 26 თებერვალს დაფიქსირდა. ვირუსის გავრცელებიდან მალევე, ჯანდაცვის რისკების შესამსუბუქებლად, საქართველოს მთავრობამ ქვეყნის მასშტაბით მკაცრი შეზღუდვები დააწესა და საგანგებო მდგომარეობა გამოაცხადა (2020 წლის მარტი). ლოქდაუნის შედეგად დაწესდა კომენდანტის საათი, აიკრძალა საერთაშორისო ფრენები და ტრანსპორტირება, დაიხურა ყველა საჯარო და კერძო უწყება, გარდა სასიცოცხლოდ აუცილებელი დაწესებულებებისა. საქართველოს მთავრობის კორონავირუსის წინააღმდეგ ბრძოლის სტრატეგიამ საერთაშორისო აღიარება მოიპოვა. თუმცა, ბოლო დროს საქართველოში კორონავირუსის ახალმა შემთხვევებმა იმატა და მათმა საერთო რაოდენობამ, 2020 წლის 15 დეკემბრის მდგომარეობით¹, 174,383 შეადგინა (164,786 გამოჯანმრთელდა და 1883 ადამიანი გარდაიცვალა). საქართველოში ვირუსის უპრეცედენტო გავრცელებას მოჰყვა ახალი შეზღუდვები, რომლებიც 2020 წლის 28 ნოემბრიდან ამოქმედდა და ამ დრომდე ძალაში რჩება.

კორონავირუსმა და მის შედეგად დაწესებულმა შეზღუდვებმა საქართველოს ეკონომიკა არსებითად დააზარალა. ეკონომიკურმა შოკმა მნიშვნელოვნად იმოქმედა მცირე და საშუალო ბიზნესების მდგრადობაზე საქართველოში. მცირე და საშუალო საწარმოები (SME) ქვეყნის აქტიური საწარმოების უმრავლესობას და საქართველოს ეკონომიკის ხერხემალს წარმოადგენს². ბიზნესზე კრიზისის ნეგატიური ეფექტი კარგად ჩანს ISET-ის კვლევითი ინსტიტუტის მიერ გამოქვეყნებულ ბიზნესის განწყობის ინდექსის (BCI) ბოლო პუბლიკაციაში. ბიზნესის განწყობის ინდექსმა, რომელიც ძირითადად მცირე და საშუალო საწარმოების განწყობას ზომავს, 2020 წლის მე-4 კვარტალში საგანგაშო მინიმუმს, – 28.6-ს მიაღწია³.

ეკონომიკური შოკის უარყოფითი გავლენა განსაკუთრებით მძიმე იყო ქალთა ბიზნესებისთვის. ზოგადად, პრაქტიკა გვიჩვენებს, რომ მამაკაცებთან შედარებით, ქალები უფრო მეტ წინააღმდეგობას აწყდებიან საქართველოში საწარმოთა დაფუძნებისა და მართვის დროს. ეს ბარიერები ძირითადად გამოწვეულია იმ ფაქტით, რომ საქართველოში მნიშვნელოვნად არაპროპორციულია ქალების ჩართულობა აუნაზღაურებელ შრომაში. უფრო მეტიც, საქართველოში ქალთა ბიზნესები 1 მილიარდი აშშ დოლარის ოდენობის დაუკმაყოფილებელი ფინანსური საჭიროების წინაშე დგანან⁴, შესაბამისად, მათ აქვთ ლიკვიდურობასთან

¹ იხილეთ COVID-19-ის შესახებ [განახლებადი ინფორმაცია](#).

² EU4Business, „[ინვესტირება აღმოსავლეთის პარტნიორობის მცირე და საშუალო ბიზნესში](#)“, 2018 წლის ივნისი, გვ. 6.

³ ISET-ის კვლევითი ინსტიტუტი, „[ბიზნესის განწყობის ინდექსი Q4 2020](#)“, 2020 წლის ნოემბერი, გვ. 1.

⁴ მცირე და საშუალო ბიზნესის ფინანსური ფორუმის თანახმად, მცირე და საშუალო ბიზნესის ფინანსური მოთხოვნილებები განისაზღვრება, როგორც სხვაობა ფინანსების ამჟამინდელ მიწოდებასა და ფინანსებზე პოტენციურ მოთხოვნას შორის, რომლის დაფარვა შესაძლებელია კომერციული ბანკების ან მიკროსაფინანსო ინსტიტუტების მიერ.

დაკავშირებული პრობლემები⁵. ქალებში კერძო საკუთრების ფლობის დაბალი დონე კიდევ უფრო ამცირებს მათი ბიზნესების ლიკვიდურობის მაჩვენებელს⁶. ასეთი გენდერული დისბალანსი კიდევ უფრო გამწვავდა საქართველოში შემოდებული მკაცრი შეზღუდვების ფონზე. პირველ რიგში, ლოქდაუნის შედეგად, ქალების ჩართულობა საოჯახო აუნაზღაურებელ შრომაში გაიზარდა, რამაც მეწარმე ქალებს ნაკლები დრო დაუტოვა სამეწარმეო საქმიანობისთვის. ამავდროულად, ეკონომიკური შოკით გამოწვეულმა მოთხოვნის კლებამ გაამძაფრა ქალების მიერ მართული ბიზნესების ლიკვიდურობის პრობლემები. გარდა ამისა, ადგილობრივი და საერთაშორისო ტურისტული ნაკადების შეზღუდვამ უარყოფითად იმოქმედა ტურიზმისა და სტუმარმასპინძლობის სექტორში მოქმედ ქალთა ბიზნესებზე, რომელთა რაოდენობა ამ სექტორში მნიშვნელოვნად მაღალი იყო პანდემიამდე არსებულ პერიოდში⁷.

ინტერვიუების, ლიტერატურის მიმოხილვისა და საქართველოს სტატისტიკის ეროვნული სამსახურის (საქსტატის) საწარმოთა გამოკვლევის შედეგებისა და ბიზნეს რეგისტრის მონაცემების რაოდენობრივი ანალიზის საფუძველზე, ამ დოკუმენტში შეფასებულია მცირე და საშუალო ზომის ბიზნესების, განსაკუთრებით კი ქალების მიერ მართული ბიზნესების გამოწვევები და პერსპექტივები, პირველი ლოქდაუნის დროს და მის შემდგომ პერიოდში. დოკუმენტი მთავრობას, დონორებსა და კერძო სექტორის წარმომადგენლებს სთავაზობს რეკომენდაციებს, თუ როგორ შეამცირონ კორონავირუსით გამოწვეული უარყოფითი ეფექტი მცირე და საშუალო მეწარმე ქალებზე.

ნაშრომი სტრუქტურირებულია შემდეგი სახით: გამოყენებული მეთოდოლოგიის აღწერის შემდგომ, წარმოგიდგენთ კრიზისამდელ სამეწარმეო აქტივობის დონეს საქართველოში. ამის შემდეგ, ლიტერატურის მიმოხილვისა და ჩატარებული ხარისხობრივი ინტერვიუების საფუძველზე, გაგაცნობთ დაბრკოლებებს, რომლებიც მეწარმეებს შეხვდათ COVID-19 პანდემიის დროს. შემდეგ ეტაპზე, სექტორულ ჭრილში გაანალიზებულია COVID-19-ის ეკონომიკური გავლენა ბიზნესებზე და მათ შორის ქალების მიერ მართულ ბიზნესებზე. ამის შემდგომ, მიმოვიხილავთ შესაძლებლობებს, რომლებიც საქართველოში გაჩნდა კრიზისის ფონზე. ნაშრომის ბოლო ნაწილში მოცემულია რეკომენდაციები შესაბამისი დაინტერესებული მხარეებისთვის.

⁵ მცირე და საშუალო ბიზნესის ფინანსური ფორუმი, „[მიკრო, მცირე და საშუალო ბიზნესების ფინანსური საჭიროებები](#)“.
⁶ აზიის განვითარების ბანკი (ADB), „[აქტივების ფლობისა და მეწარმეობის გაზომვა გენდერული პერსპექტივიდან: საპილოტე გამოკითხვის მეთოდოლოგია და შედეგები საქართველოში, მონღოლეთსა და ფილიპინებში](#)“, 2018 წლის აპრილი.
⁷ მსოფლიო ბანკის ჯგუფი, „[ტურიზმისა და სტუმარმასპინძლობის ღირებულების ჯაჭვის ანალიზი: საქართველო](#)“, 2017 წლის სექტემბერი.

მეთოდოლოგია

პოლიტიკის დოკუმენტი ეყრდნობა ხარისხობრივ და რაოდენობრივ კვლევის მეთოდებს. სამაგიდო კვლევა მოიცავს როგორც საერთაშორისო ლიტერატურის, ასევე არსებული ქართული კვლევების შინაარსობრივ ანალიზს. სამაგიდე კვლევა მიმოიხილავს კრიზისთან დაკავშირებული ლიტერატურას, რომელიც ეხება (1) კრიზისის ზოგად გავლენას ფირმების მდგრადობაზე; (2) COVID-19-ის პანდემიის გავლენას მცირე და საშუალო საწარმოებზე (მათ შორის ქალთა ბიზნესებზე) გლობალურად და საქართველოში. ეს დოკუმენტი ასევე მიმოიხილავს პანდემიის საპასუხოდ საქართველოს მთავრობის მიერ შემუშავებულ ანტიკრიზისულ გეგმას.

რაოდენობრივი ანალიზი მოიცავს საქსტატის საწარმოთა გამოკვლევისა და ბიზნეს რეგისტრის მონაცემების ანალიზს. რეგრესიული ანალიზის გამოყენებით, ჩვენ ვაფასებთ COVID-19-ის გავლენას ბიზნეს სექტორის დარგობრივ გამოშვებაზე და შემდგომ ვაანალიზებთ თუ როგორ უკავშირდება ეს გავლენა მცირე და საშუალო ბიზნესებს, მათ შორის ქალების მიერ მართულ საწარმოებს.

ქალების მიერ მართული ბიზნესების ძირითადი ბარიერების და შესაძლებლობების უკეთ გასაანალიზებლად, ჩვენ მიერ მიღებული ინფორმაცია განვავრცეთ სიღრმისეული ინტერვიუებით გენდერის ექსპერტებთან და სხვა დაინტერესებულ მხარეებთან, რომლებიც მუშაობენ ქალთა ეკონომიკური გაძლიერების საკითხებზე საქართველოში. სიღრმისეული ინტერვიუები ჩატარდა დისტანციურად 2020 წლის 25 ოქტომბერდან 7 დეკემბრამდე. გამოკითხულ ექსპერტთა სია მოცემულია ამ დოკუმენტის დანართში (დანართი 1).

კრიზისამდელი სამეწარმეო აქტივობა

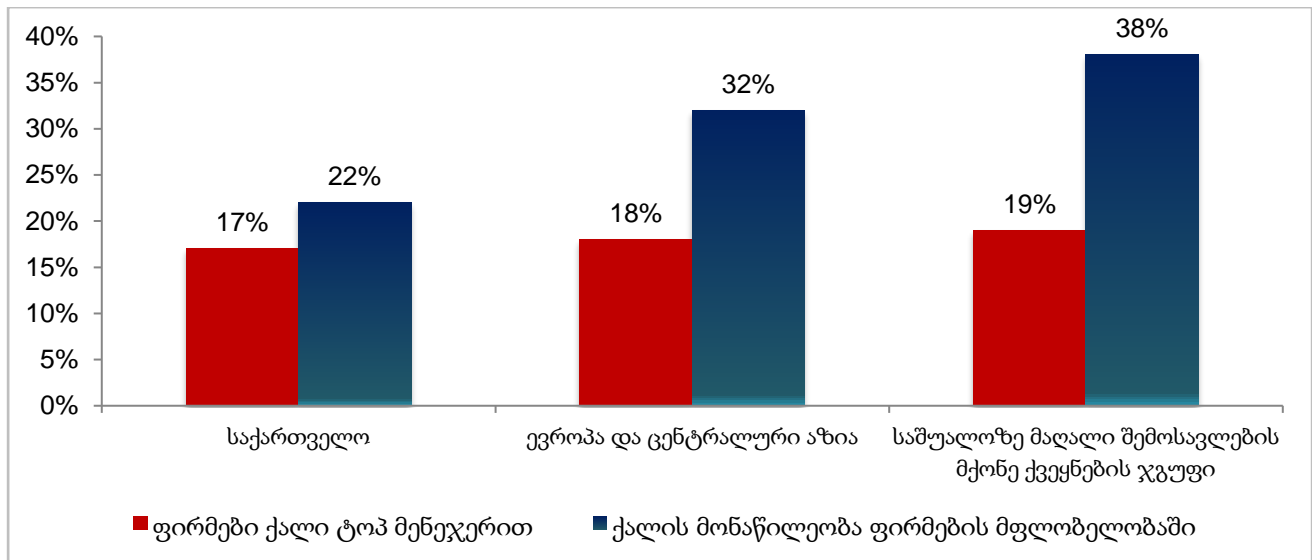
2020 წლის 1-ლი იანვრის მდგომარეობით, საქართველოს ზრდასრული მოსახლეობის 53%-ს ქალები წარმოედგენენ. თუმცა, ჯერ კიდევ პანდემიამდე, ქალები, მამაკაცებთან შედარებით, ნაკლებად იყვნენ ჩართულნი ეკონომიკურ საქმიანობაში. 2019 წელს მამაკაცებში ეკონომიკური აქტიურობის დონე (72.6%) 18 პროცენტული პუნქტით აღემატებოდა ქალების ეკონომიკური აქტიურობის დონეს (54.5%)⁸.

საქართველოში სამეწარმეო აქტივობის უახლესი მონაცემები ასევე მიუთითებს გენდერულ განსხვავებებზე. მსოფლიო ბანკის საწარმოთა გამოკვლევის მონაცემებით, საქართველოში

⁸ საქსტატის მონაცემები [დასაქმებისა და უმუშევრობის შესახებ](#).

გამოკითხული ფირმების მხოლოდ 22%-ის შემთხვევაში ფიქსირდება ქალთა მონაწილეობა მფლობელობაში. იგივე მაჩვენებელი ევროპისა და ცენტრალური აზიისა, ასევე საშუალოზე მაღალი შემოსავლის მქონე ქვეყნების ჯგუფებისთვის 10% და 16% პუნქტით მეტია, შესაბამისად. (დიაგრამა1).

დიაგრამა 1: ქალთა მონაწილეობა ფირმების ტოპ მენეჯმენტში და მფლობელობაში

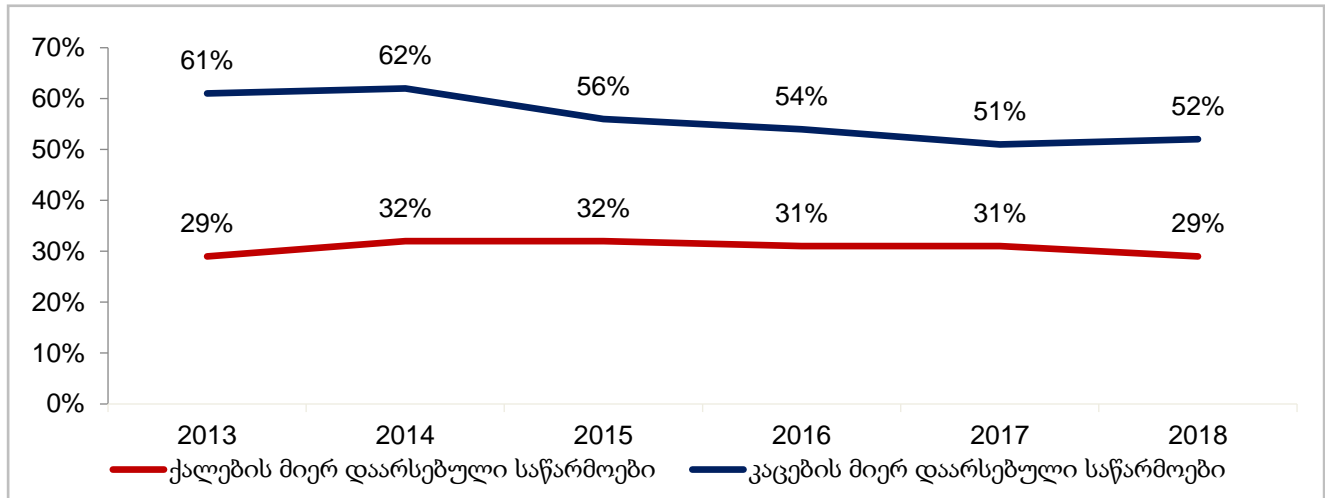


წყარო: მსოფლიო ბანკის საწარმოთა გამოკვლევა 2019⁹

მსოფლიო ბანკის მიგნებებთან ერთად, საქსტატის ყოველწლიური პუბლიკაცია "ქალი და კაცი საქართველოში" ასევე წარმოაჩენს მნიშვნელოვან გენდერულ განსხვავებას საქართველოში არსებულ სამეწარმეო აქტივობაში. 2013-2018 წლებში, ქართველი ქალები, კაცებთან შედარებით, საშუალოდ ორჯერ ნაკლებად აარსებდნენ ახალ საწარმოებს ყოველწლიურად (დიაგრამა 2).

⁹ საწარმოთა კვლევა მოიცავს საწარმოებს 5 ან მეტი თანამშრომლით, მხოლოდ რეგისტრირებულ ფირმებსა და იმ ფირმებს, რომელთა მინიმუმ 1% მაინც კერძო საკუთრებაშია. გარდა ამისა, კვლევა გამოიცხავს შემდეგ სექტორებს: სოფლის მეურნეობა, თევზჭერა, სამთომოპოვებითი მრეწველობა, კომუნალური მომსახურება, საფინანსო საქმიანობა, სახელმწიფო მმართველობა, განათლება, ჯანდაცვა და სოციალური მოსახურების საქმიანობები

დიაგრამა 2: ახლად დაარსებული საწარმოები მფლობელის სქესის მიხედვით, 2013-2018



წყარო: საქსტატი: „ქალი და კაცი საქართველოში“

როგორც ჩანს, ქალთა ეკონომიკურ და სამეწარმეო საქმიანობაში მონაწილეობის დაბალი მაჩვენებელი ქვეყნისთვის გამოწვევა იყო ჯერ კიდევ COVID-19-ის გავრცელებამდე. საქართველოში ქალების დაბალი ეკონომიკური და სამეწარმეო აქტივობა სამი ძირითადი ფაქტორით არის განპირობებული. ეს მიზეზები უპირატესად უკავშირდება გენდერული როლების არათანაბარ განაწილებას ოჯახებში, რის შედეგადაც ქალების ჩართულობა საშინაო აუნაზღაურებელ შრომაში არსებითად მაღალია¹⁰. გარდა ამისა, ფინანსური რესურსებისა და კერძო საკუთრების ფლობის დაბალი დონის გამო ქალებს არ გააჩნიათ საწყისი კაპიტალი ბიზნესის დასაწყებად, კომერციული ბანკის კრედიტებზე მათი წვდომა კი შეზღუდულია¹¹. სამეწარმეო უნარების დაბალი დონე ქართველი ქალების დაბალი სამეწარმეო აქტივობის დამატებითი განმაპირობებელი ფაქტორია. გლობალური მეწარმეობის მონიტორის (GEM) კვლევის მიგნების თანახმად, 2014 წელს გამოკითხული ქალების მხოლოდ 26.7% აცხადებდა, რომ ბიზნესის დასაწყებად საკმარისი უნარები ჰქონდა (მამაკაცების 43.3%-თან შედარებით)¹².

ჩვენი ანალიზით დაადგინა, რომ ზემოთხსენებული გამოწვევები COVID-19-ის ფონზე გამწვავდა. პოლიტიკის დოკუმენტის შემდგომი ნაწილები სიღრმისეულად წარმოადგენს კვლევის შედეგებს.

¹⁰ გაეროს ქალთა ორგანიზაცია, „საქართველოს გენდერული თანასწორობის პროფილი“, 2020 წ.

¹¹ საქართველოს პარლამენტის გენდერული თანასწორობის საბჭოს თემატური გამოკვლევის ანგარიში, „ქალი მონაწილეობა სახელმწიფო ეკონომიკურ პროგრამებში“, 2019.

¹² ბორის ლეჟავა; პაატა ბრეკაშვილი; ირენა მელუა, „გლობალური მეწარმეობის მონიტორი: ქალთა მეწარმეობა საქართველოში“, 2014.

ქალების მიერ მართული ბიზნესების გამოწვევები COVID-19-ის პერიოდში და მის შემდგომ

მსოფლიო ბანკის ბოლოდროინდელი კვლევის თანახმად, ისეთი ეკონომიკური შოკი, როგორცაა, მაგალითად, COVID პანდემია მნიშვნელოვნად ამცირებს ფირმების გადარჩენის შანსს, ფირმების ზომის, ასაკისა და პროდუქტიულობის დონის მიუხედავად. კვლევის შედეგების თანახმად, "ყველა ჰიპოთეტურ სცენარში ფირმები საქმიანობას ნაადრევად წყვეტენ, მათი ზომის, ასაკისა და პროდუქტიულობის დონის მიუხედავად, რისი განაპირობებელიც ჰიპოთეტური პანდემიით გამოწვეული ეკონომიკური შოკია¹³." ამრიგად, ფირმებს არ შეუძლიათ დამოუკიდებლად გაუმკლავდნენ პანდემიით გამოწვეულ ეკონომიკურ კრიზისს სახელმწიფოს ან სხვა მხარდამჭერი ორგანიზაციის ჩარევის გარეშე¹⁴.

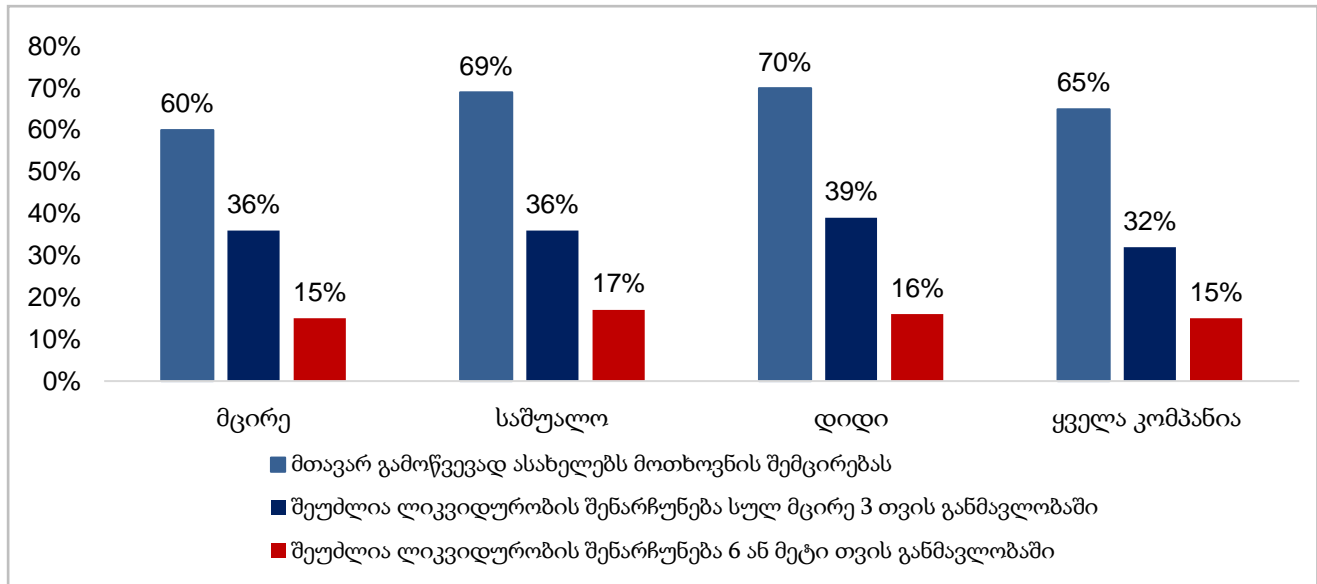
საქართველოში შექმნილი სიტუაცია განამტკიცებს ზემოთ აღნიშნულ დასკვნებს. 2020 წლის მაისში PriceWaterhouseCoopers (PwC)-ის მიერ გამოკითხული ბიზნესების 65% აცხადებდა, რომ მათთვის მთავარ პრობლემას მოთხოვნის მკვეთრი ვარდნა წარმოადგენდა. ამავე კვლევის თანახმად, ფირმების 32%-ს შეეძლო ლიკვიდურობის შენარჩუნება, სულ მცირე, მომდევნო სამი თვის განმავლობაში, ხოლო კომპანიების მხოლოდ 15% აცხადებდა, რომ ჰქონდა საკმარისი ლიკვიდურობა უახლოესი ექვსი და მეტი თვისთვის¹⁵. მნიშვნელოვანია, რომ აღნიშნული გამოწვევები თანაბრად მტკივნეული იყო გამოკითხული ფირმებისთვის, მათი ზომის მიუხედავად (დიაგრამა 3).

¹³ ბოსიო ერიკა, სიმონ ჯანკოვი, ფილიპ ჯოლევსკი და რიტა რამალიო, „[ფირმების გადარჩენა ეკონომიკური კრიზისის დროს](#)“. მსოფლიო ბანკის ჯგუფის პოლიტიკის კვლევის სამუშაო დოკუმენტი, 2020 წლის მაისი, გვ. 21.

¹⁴ იქვე

¹⁵ PriceWaterhouseCoopers, „[ქართული კომპანიების წინაშე მდგარი გამოწვევები COVID-19 პანდემიის დროს](#)“, 2020 წლის მაისი.

დიაგრამა 3. მცირე, საშუალო და მსხვილი ბიზნესის ძირითადი გამოწვევები და ლიკვიდურობა COVID-19-ის ფონზე.



წყარო: PriceWaterhouseCoopers (PWC) 2020

უფრო მეტიც, საქართველოს სავაჭრო-სამრეწველო პალატის (GCCCI) კვლევის მიხედვით, 2020 წლის ივნისში გამოკითხული საწარმოების მხოლოდ 14%-მა განაცხადა, რომ ჰქონდა შესაძლებლობა შეესრულებინა ფინანსური ვალდებულებები საქართველოს მთავრობის მიერ შემოთავაზებული მხარდამჭერი ღონისძიებების გარეშე, ხოლო გამოკითხული ბიზნესების 53%-მა გაყიდვების შემცირება თავის მთავარ გამოწვევად დაასახელა¹⁶.

გარდა იმისა, რომ პანდემია უარყოფითად მოქმედებს მცირე და საშუალო საწარმოებზე, ის დამატებით პრობლემას უქმნის ქალთა მიერ მართულ ბიზნესებს. 2008 წლის ფინანსური კრიზისის გამოცდილება ცხადყოფს, რომ ეკონომიკური კრიზისების დროს, ფირმებს, რომლებიც იმართება ქალების მიერ, აქვთ ბაზრიდან გასვლის უფრო მაღალი მაჩვენებელი მამაკაცების მიერ მართულ ბიზნესებთან შედარებით, ხოლო ეკონომიკური საქმიანობის გაგრძელების შემთხვევაში ქალების მიერ მართული კომპანიები განიცდიან გაცილებით დიდ წნეხს გრძელვადიან პერიოდში. მოკლევადიან პერიოდში, ქალთა მიერ მართული ბიზნესების ბაზრიდან გასვლის მაღალი მაჩვენებელი, შესაძლოა აიხსნას მათი პროდუქტიულობის შედარებით დაბალი დონით, ხოლო გრძელვადიან პერსპექტივაში არსებული ბარიერები, სავარაუდოდ, გამოწვეულია კრიზისთან მათი

¹⁶ საქართველოს სავაჭრო-სამრეწველო პალატა, „COVID-19: ბიზნესის საჭიროებების შეფასება“, 2020 წლის ივნისი.

შედარებით დაბალი ადაპტაციის დონით¹⁷. გარდა ამისა, EBRD-ის ბოლოდროინდელი კვლევის თანახმად, შრომის ბაზრის ეფექტების შესწავლისას დგინდება, რომ 2008-2009 წლების გლობალურ ფინანსურ კრიზისთან შედარებით, COVID-19 პანდემიას გაცილებით არაპროპორციული გავლენა ჰქონდა ქალებზე კაცებთან შედარებით¹⁸. წინა ეპიდემიებიდან (ქოლერა და ებოლა) მიღებული მტკიცებულებები კი იმაზე მეტყველებს, რომ ეპიდემიებისას მიღებული საგანგებო ზომები, როგორცაა, მაგალითად, ლოქდაუნი, ზრდის ქალთა ჩართულობას არაანაზღაურებად შრომაში¹⁹, რაც ამწვავებს გენდერულ განსხვავებებს სამეწარმეო საქმიანობაში.

საქართველოში, კორონავირუსის მიმართ ქალთა მიერ მართული ბიზნესების მდგრადობის მაჩვენებელი მნიშვნელოვნადაა დამოკიდებული ბიზნესების სექტორულ მახასიათებლებზე: ლოქდაუნმა განსაკუთრებით მწვავედ იმოქმედა იმ ქალ მეწარმეებზე, რომლებიც არ აწარმოებდნენ პირველადი მოხმარების პროდუქტებს. დაინტერესებულ მხარეებთან ინტერვიუების დროს გამოვლინდა, რომ COVID-19-მა მნიშვნელოვნად დაახარალა ტურიზმისა (აგროტურიზმის) და სასტუმროს ინდუსტრიებში მომუშავე ქალთა ბიზნესები.

საქართველოს ფერმერთა ასოციაციის სწრაფი საჭიროებების შეფასების თანახმად, 129 გამოკითხული მცირე და საშუალო ბიზნესიდან 69 (53.5%) ბიზნესმა დროებით შეწყვიტა საქმიანობა მარტში, ქვეყნის მასშტაბით საკარანტინო ზომების პირველი ტალღის ფონზე. დროებით დახურული ბიზნესების აბსოლუტური უმრავლესობა ტურიზმის ან სასტუმროს ინდუსტრიას წარმოადგენდა, ხოლო დანარჩენი ბიზნესები სხვა არაპირველადი მოხმარების პროდუქციის ან სერვისის მიწოდებაში იყვნენ ჩართული (მაგ. ჩირის წარმოება, ხელსაქმე). იმ საწარმოებს კი, რომლებმაც მუშაობა გააგრძელეს, პროდუქციაზე მოთხოვნა გაუნახევრდა.

სოფლის მეურნეობის პროდუქციის მწარმოებელი ქალების გაყიდვები მნიშვნელოვნად შემცირდა ქვეყნის მასშტაბით ტრანსპორტირების შეზღუდვების შედეგად. საზოგადოებრივი ტრანსპორტისა და საქალაქთაშორისო გადაადგილების აკრძალვამ უარყოფითად იმოქმედა სოფლად მცხოვრებ ქალ მეწარმეებზე. გამოკითხული რესპონდენტები ვარაუდობენ, რომ მობილობის შეჩერების პირობებშიც კი, მცირე და საშუალო ბიზნესის მფლობელმა მამაკაცებმა მოახერხეს თავიანთი პროდუქციის რეალიზაცია საკუთარი კერძო მიკროავტობუსებისა და მანქანების გამოყენებით. საქართველოს რეგიონებში მცხოვრებ ქალ მეწარმეებს, კერძო ავტომობილის ფლობის დაბალი დონის გამო, ძირითადად საზოგადოებრივი ტრანსპორტის გამოყენება უწევდათ მუნიციპალურ

¹⁷ აჰმედი, ტანიმა; მუზი, სილვია; უდა, კოჰი. 2020. [განსხვავებულად მოქმედებს თუ არა კრიზისები ქალ და მამაკაც მეწარმეებზე? მტკიცებულებები 2008 წლის ფინანსური კრიზისიდან](#). მსოფლიო ბანკი, ვაშინგტონი, DC.

¹⁸ Koczan Zsoka, „[შრომის ბაზარზე COVID-19-ის არათანაბარი ეფექტის ადრეული შეფასებები](#)“. EBRD- ის სამუშაო დოკუმენტი, 2020 წლის ნოემბერი.

¹⁹ ქეა საერთაშორისო სამხრეთ კავკასია, „COVID-19-ის გავლენის სწრაფი გენდერული ანალიზი“, 2020 წლის სექტ.

ბაზრებამდე გასაყიდი პროდუქციის დისტრიბუციისთვის. მიუხედავად იმისა, რომ ლოქდაუნის პერიოდში სატრანსპორტო მომსახურებაზე წვდომა არ ჰქონდათ, რესპონდენტებმა აღნიშნეს მეწარმე ქალების მიერ გადარჩენის შემუშავებულ სტრატეგიებს. მაგალითად, იმ ქალმა მწარმოებელმა, რომელმაც შეკვეთები მიიღეს ონლაინ პლატფორმების საშუალებით (მაგ. Soplidan.ge), დაიწყო საფოსტო მომსახურების გამოყენება პროდუქციის რეალიზაციის წერტილებთან დასაკავშირებლად.

ასევე, წარმატებული მაგალითია რუკოლას სათბურის მეკატრონების მიერ შემუშავებული სტრატეგია. მათი პროდუქციის ძირითად მომხმარებლებს წარმოადგენდნენ რესტორნები, რომელთაც შეაჩერეს მუშაობა პანდემიის პირობებში. აქედან გამომდინარე, რუკოლას მწარმოებლები გადაერთნენ სოფლის მეურნეობის სხვა პროდუქტების წარმოებაზე (მაგ. პომიდორი). ამას გარდა, ქალების მიერ მართული ბიზნესების იმ მცირე ნაწილმა, რომელიც კერვაში სპეციალიზირდებოდა, პირბადის წარმოება დაიწყო. თუმცა, მნიშვნელოვანია, რომ კრიზისის დაძლევის აღნიშნულ სტრატეგიას ფინანსური მდგრადობა აკლდა.

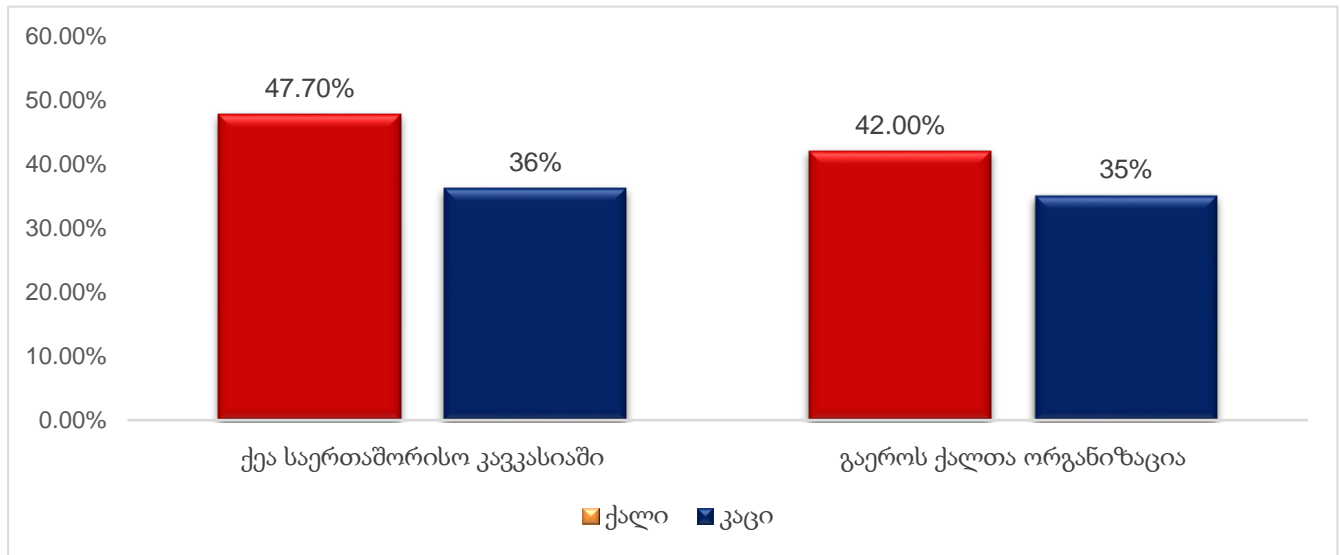
გარკვეული შეფერხებების თანხლებით, ქალთა მიერ მართული ბიზნესების მნიშვნელოვანმა ნაწილმა განაახლა მუშაობა ლოქდაუნის შემდგომ პერიოდში. საოჯახო სასტუმროებმა, სასტუმრო სახლებმა და აგროტურისტულმა ობიექტებმა ადგილობრივი ტურისტების მომსახურება დაიწყეს. იმ ბიზნესებს, რომლებიც COVID-19-მდე პერიოდში ორიენტირებულნი იყვნენ უცხოელ მომხმარებლებზე, შემოსავლები მნიშვნელოვნად შეუმცირდათ. მეორე მხრივ, ადგილობრივ ტურისტებზე გათვლილი ბიზნესები დიდწილად დაუბრუნდნენ თავიანთ ჩვეულ საქმიანობას ივნისში, შეზღუდვების შემსუბუქების შემდეგ.

სამეწარმეო საქმიანობასთან დაკავშირებული შეფერხებები ქალთა ბიზნესების წინაშე არსებული გამოწვევების მხოლოდ ერთი განზომილებაა. „ქეა საერთაშორისო კავკასიაში“ და „გაეროს ქალთა ორგანიზაციის“ სწრაფი გენდერული შეფასებების მიგნებები წარმოაჩენს COVID-19-ის არაპროპორციულ გავლენას ქალებზე საქართველოში. „ქეა საერთაშორისო კავკასიაში“ შეფასების თანახმად, გამოკითხვის მონაწილე ქალთა 47.7%-მა აღნიშნა, რომ დამატებით ძალისხმევას დებდა საშინაო და ბავშვის მოვლის საქმიანობაში, ხოლო რესპონდენტ მამაკაცთა მხოლოდ 36.2%-მა აღნიშნა იგივე (დიაგრამა 4)²⁰. „გაეროს ქალთა ორგანიზაციის“ შეფასების თანახმად, რესპონდენტ მამაკაცებთან შედარებით, რესპონდენტი ქალების უფრო დიდი წილი გადაერთო დისტანციურ საქმიანობაზე (ქალების 49.3%, კაცების 28.9%). შედეგად, გამოკითხული ქალების 42%-მა მეტი დრო დახარჯა მინიმუმ ერთი აუნაზღაურებელი სამუშაოს შესრულებაზე (მამაკაცების 35%

²⁰ ქეა, სწრაფი გენდერული ანალიზი 2020.

აღნიშნავს ასეთ ზრდას)²¹. ამგვარმა გარემოებებმა, მეწარმე ქალებს ბიზნესის მართვისა და მათი შესაძლებლობების განვითარებისათვის ნაკლები დრო დაუტოვა.

დიაგრამა 4: არაანაზღაურებადი საშინაო სამუშაოებისთვის დახარჯული დროის ზრდა



წყარო: გაეროს ქალთა ორგანიზაცია; ქვე საერთაშორისო კავკასიაში

COVID-19 პანდემიის ეკონომიკური გავლენა ბიზნესზე

კვლევის ეს ნაწილი აფასებს მცირე და საშუალო ბიზნესებსა (SME) და ქალების მიერ მართულ საწარმოებზე პანდემიის ეკონომიკურ გავლენას. ამ მიზნით, ჩვენ შევისწავლით COVID-19-ის გავლენას საქართველოს ბიზნეს სექტორის დარგობრივ წარმოებაზე და შემდგომ ვანალიზებთ თუ როგორ ეხება ეს გავლენა სხვადასხვა სექტორში მოქმედ SME-ებს და ქალების მიერ მართულ საწარმოებს. კერძოდ, 2014 -2019 წლების კვარტალური მონაცემების გამოყენებით, რეგრესიული ანალიზის საფუძველზე ვანგარიშობთ რა იქნებოდა ბიზნეს სექტორის პროდუქციის დარგობრივი გამოშვების საპროგნოზო დონე პანდემიის გარეშე 2020 წლის I-II კვარტალში და მოდელის მიერ მიღებულ ამ მაჩვენებელს ვადარებთ ბიზნეს სექტორის ფაქტობრივ გამოშვებას ამავე პერიოდში, რომ დავითვალოთ პროცენტული გადახრები საპროგნოზო დონიდან. გადახრის ეს პროცენტული მაჩვენებლები შემდგომ მისადაგებულია i) ბიზნეს სექტორის წილთან მთლიან დარგობრივ

²¹ გაეროს ქალთა ორგანიზაცია, „საქართველოში COVID-19-ით გამოწვეული სიტუაციის სწრაფი გენდერული შეფასება“, 2020 წლის ივნისი.

გამომწვევაში, ii) მცირე და საშუალო ბიზნესების წილთან ბიზნეს სექტორის მთლიან გამოწვევაში და iii) თითოეულ სექტორში მოქმედ საწარმოებში ქალების მიერ მართული ბიზნესების წილთან (ცხრილი 1). ამგვარი ანალიზი საშუალებას გვაძლევს, გამოვავლინოთ პანდემიის შედეგად ყველაზე მეტად დაზარალებული სექტორები და ასევე დავადგინოთ SME-ების და ქალთა ბიზნესების მოწყვლადობის მასშტაბი.

ცხრილი 1: COVID-19-ის გავლენა ბიზნეს-სექტორის წარმოებაზე

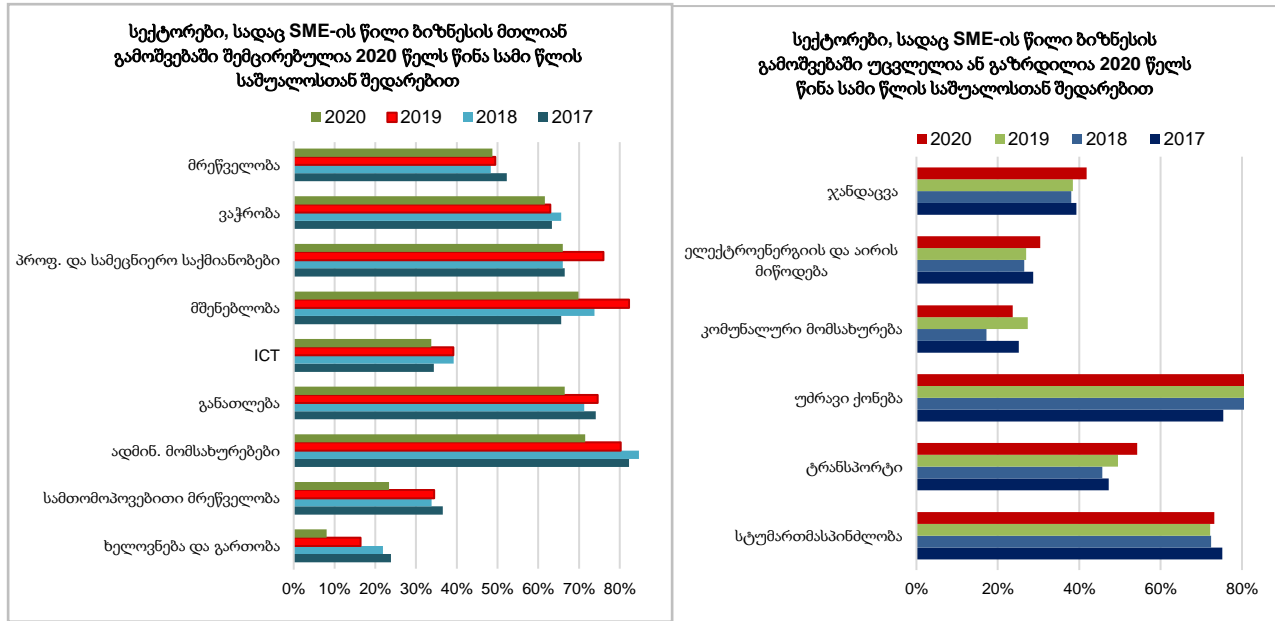
სექტორი	ბიზნეს სექტორის წილი მთლიან დარგობრივ გამოწვევაში (2019)	SME-ის წილი ბიზნეს სექტორის მთლიან წარმოებაში (2019)	ქალების მიერ მართული ბიზნესების წილი (ნოემბ. 2020)	პროდუქციის გამოწვევის (%) გადახრა მოდელის საპროგნოზო მაჩვენებლისგან (Q1-Q2, 2020)
ადმინისტრაციული და დამხმარე მომსახურებების საქმიანობები	93%	77%	33%	-38%
განთავსების საშუალებების და საკვების მიწოდების საქმიანობები	49%	71%	41%	-35%
მშენებლობა	90%	74%	9%	-31%
პროფესიული, სამეცნიერო და ტექნიკური საქმიანობები	88%	62%	33%	-24%
ხელოვნება, გართობა და დასვენება	67%	18%	31%	-21%
წყალმომარაგება, კანალიზაცია და ნარჩენების მართვა	69%	19%	13%	-17%
საბითუმო და საცალო ვაჭრობა	87%	64%	40%	-16%
ტრანსპორტი და დასაწყობება	84%	48%	9%	-15%
ჯანდაცვა და სოციალური მოსახურების საქმიანობები	62%	36%	58%	-13%
დამამუშავებელი მრეწველობა	71%	52%	26%	-11%
უმრავლეს ქონებასთან დაკავშირებული საქმიანობები	25%	92%	30%	-10%
ელექტროენერჯის და აირის მიწოდება	99%	24%	8%	-9%
ინფორმაცია და კომუნიკაცია	86%	39%	21%	-8%
განათლება	20%	69%	63%	-2%
სოფლის, სატყეო და თევზის მეურნეობა	12%	81%	16%	11%
სამთომომპოვებითი მრეწველობა და კარიერების დამუშავება	78%	38%	8%	12%

წყარო: საქსტატის ბიზნესის რეგისტრი; ავტორთა გამოთვლები

როგორც ცხრილი 1 გვიჩვენებს (იხ. დანართი 2 გრაფიკული გამოსახულებისათვის), გამოშვების პროგნოზირებული მნიშვნელობებიდან გადახრა უარყოფითია ყველა სექტორში, გარდა სოფლის მეურნეობისა და სამთომოპოვებითი მრეწველობისა. გადახრა ყველაზე მაღალია (20%-ზე მეტი) შემდეგ სექტორებში: ადმინისტრაციული და დამხმარე მომსახურებების საქმიანობები (-38%); განთავსების საშუალებების და საკვების მიწოდების საქმიანობები (-35%); მშენებლობა (-31%); პროფესიული, სამეცნიერო და ტექნიკური საქმიანობები (-24%); და ხელოვნება, გართობა და დასვენება (-21%). ამ დარგებში, ბიზნეს-სექტორი მნიშვნელოვნადაა წარმოდგენილი (ცხრილი 1, სვეტი 2) და ამავე დროს, მცირე და საშუალო ბიზნესის წილი ბიზნეს სექტორის გამოშვებაში (სვეტი 3) საკმაოდ მაღალია, გარდა ხელოვნების, გართობის და დასვენების სექტორისა. ყველაზე მეტად დაზარალებულ ოთხ სექტორში, SME-ების წილი ბიზნეს სექტორის მთლიან გამოშვებაში 62%–დან 77%–მდე მერყეობს. იმის დასაგდნად თუ ბიზნეს სექტორის შემცირებული გამოშვება რამდენად არის გამოწვეული მცირე და საშუალო ბიზნესების შემცირებულ წარმოებით, თითოეული სექტორისთვის ასევე დავითვალეთ როგორ შეიცვალა SME-ის წილი ბიზნესის მთლიან გამოშვებაში 2020 წლის I-II კვარტალში და მიღებული მაჩვენებელი დავადარეთ წინა წლების ანალოგიურ პერიოდის მაჩვენებლებს (დიაგრამა 5). აღსანიშნავია, რომ 2020 წელს (I-II კვ), წინა წლების სტაბილური ზრდის შემდეგ, მცირე და საშუალო ბიზნესის წილი ყველაზე მეტად (-12 პროცენტული პუნქტით) შემცირდა მშენებლობის ინდუსტრიაში, რომელიც წარმოადგენს ერთ-ერთ ყველაზე მეტად დაზარალებულ სექტორს.

პანდემიის ეს უარყოფითი გავლენა მშენებლობის სექტორზე არ არის გენდერულად ნეიტრალური, თუმცა მოსალოდნელია, რომ ქალ მეწარმეებზე ზეგავლენის მასშტაბი დაბალი იქნება, ამ დარგში ქალების მიერ მართული ბიზნესების ძალიან მცირე წილის გამო (9%) (ცხრილი 1). განთავსების საშუალებების და საკვების მიწოდების საქმიანობებში (სტუმართმასპინძლობის სექტორი) მცირე და საშუალო საწარმოების მცირედით გაზრდილი წილის (1 პროცენტული პუნქტი) მიუხედავად, COVID-19 პანდემიის უარყოფითი გავლენა ტურიზმის სექტორზე კვლავ გრძელდება, რასაც შედეგად მრავალი ბიზნესის საქმიანობის შეჩერება მოჰყვება. თავისმხრივ, ეს ფაქტი უარყოფითად აისახება ამ სექტორში მოქმედ საკმაოდ დიდი რაოდენობის ქალთა ბიზნესების ფინანსურ მდგრადობაზე (ტურიზმის სექტორში ბიზნესის 41% მართავს ქალი).

დიაგრამა 5. მცირე და საშუალო ბიზნესის წილი ბიზნეს სექტორის მთლიან წარმოებაში (I-II კვარტალი)



წყარო: საქსტატი

მიუხედავად იმისა, რომ ჯერ კიდევ რთულია ბიზნესზე და კონკრეტულად SME-ებზე პანდემიის უარყოფითი ეკონომიკური შედეგების ზუსტად გაზომვა, ჩვენი ანალიზით ირკვევა, რომ მცირე და საშუალო ზომის საწარმოებიდან ყველაზე მეტად დაზარალებულნი იყვნენ სექტორებში მოქმედი ბიზნესები: ადმინისტრაციული და დამხმარე მომსახურებების საქმიანობები; განთავსების საშუალებების და საკვების მიწოდების საქმიანობები; მშენებლობა; პროფესიული, სამეცნიერო და ტექნიკური საქმიანობები; და ხელოვნება, გართობა და დასვენება. შედარებით მცირე უარყოფითი გავლენა (გადახრა მერყეობს 10%-დან 20%-მდე) ბიზნესზე ფიქსირდება ისეთ სექტორებში, როგორცაა საბითუმო და საცალო ვაჭრობა; ტრანსპორტი და დასაწყობება; დამამუშავებელი მრეწველობა; ჯანდაცვა, კომუნალური მომსახურება და უძრავ ქონებასთან დაკავშირებული საქმიანობები. ამ დარგებზე ზეგავლენით, COVID-19-ის კრიზისის შოკმა უარყოფითად იმოქმედა ჩამოთვლილ სექტორებში მოქმედი ქალი მეწარმეების დაახლოებით 96%-ზე. ქალთა ბიზნესების დაახლოებით 17% მეტად მოწყვლადია უარყოფითი ეკონომიკური შოკის მიმართ (საწარმოები რომლებიც ოპერირებენ ისეთ სექტორებში, სადაც გაომშვების გადახრა >20%), ხოლო ქალთა ბიზნესების 78%-ს ნაკლებად მძიმედ შეეხოთ პანდემიით გამოწვეული უარყოფითი შედეგები (საწარმოები რომლებიც ოპერირებენ ისეთ სექტორებში, სექტორები, სადაც გადახრე მერყეობს 10%-20% ფარგლებში).

პერსპექტივები მცირე და საშუალო მეწარმე ქალებისთვის

ზემოთ აღწერილი გამოწვევების მსგავსად, პანდემიამ მეწარმე ქალებისთვის წარმოშვა შესაძლებლობებიც. ამ შესაძლებლობების ჯეროვანი გამოყენება მნიშვნელოვან დაბრკოლებებთან ასოცირდება და საჭიროებს, მაგალითად, ბიზნესებისთვის ციფრულ ინფრასტრუქტურაზე წვდომის ზრდას, ციფრული წიგნიერების დონის ამაღლებასა და ბიზნესების უკეთეს ადაპტაციას ახალ რეალობასთან.

ბიზნესებისა და განათლების გაციფრულება

COVID-19-მა გაზარდა ბიზნეს პროცესების გაციფრულების მნიშვნელობა და თითქმის ყველა ბიზნესის შემთხვევაში თანაბრად წარმოაჩინა ელექტრონული კომერციის პლატფორმებზე გადაწყობის საჭიროება. მიუხედავად ამისა, ჩვენ მიერ გამოკითხული რესპოდენტები მცირე და საშუალო მეწარმე ქალებს, კაცებთან შედარებით, მათი ბიზნესების გაციფრულებისადმი მეტად მოტივირებულად ახასიათებდნენ. მაგალითად, ინტერვიუებიდან გამოიკვეთა, რომ ერთ-ერთ პროექტში, რომელიც საქართველოს მცირე და საშუალო ბიზნესისთვის ონლაინ გაყიდვების პლატფორმების შექმნას აფინანსებდა, ქალი აპლიკანტები განმცხადებელთა 96%-ს წარმოადგენდნენ მიუხედავად იმისა, რომ პროექტი არ ითვალისწინებდა გენდერული წახალისების მექანიზმს. მოცემული შემთხვევა მიანიშნებს იმაზე, რომ მეწარმე ქალებს დიდი ინტერესი აქვთ საკუთარი ბიზნესების ელექტრონული მენეჯმენტის მიმართულებით. ამრიგად, ლოქდაუნის შემდგომი რეალობა შესაძლოა იყოს შესაფერისი დრო, რათა ქალების მიერ მართული ბიზნესების მდგრადობა ბიზნესების გაციფრულების გზით გაიზარდოს. მოცემული შესაძლებლობის გამოყენების მიზნით, რამდენიმე დონორმა ორგანიზაციამ უკვე დაგეგმა სპეციალური პროგრამა, რათა დაეხმარონ ქალ მეწარმეებს ელექტრონულ გაყიდვებზე გადასვლის პროცესში.

მიუხედავად ამისა, მნიშვნელოვანია, რომ ქართველ ქალებში ციფრულ ინფრასტრუქტურაზე შეზღუდული წვდომა და მათი დაბალი ციფრული წიგნიერების დონე შექმნილი შესაძლებლობის რეალიზაციაში მთავარი დაბრკოლებაა. ამ ეტაპზე დიჯიტალიზაციის პერსპექტივა არ წარმოადგენს თანაბარ შესაძლებლობას ყველა ბიზნესისთვის და მისი წარმატებული გამოყენება დამოკიდებულია ბიზნესების ტიპსა და სექტორზე, ისევე როგორც მცირე და საშუალო ბიზნესების ციფრულ ინფრასტრუქტურასთან ხელმისაწვდომობაზე. დამატებითი კვლევა საჭირო ბიზნესების გაციფრულების პოტენციალის შესასწავლად.

კიდევ ერთი მნიშვნელოვანი პერსპექტივა, რომელიც ქვეყნის მასშტაბით განხორციელებული ლოქდაუნის ფონზე გაჩნდა, ეხება მეწარმეობასთან დაკავშირებული საგანმანათლებლო სქემების

გაფიცრულებას. ინტერვიუებისას, რესპონდენტები აღნიშნავდნენ, რომ COVID-19-მდე პერიოდში მეწარმეობის მხარდაჭერის პროგრამებში მონაწილეთა დიდი უმრავლესობა უკვე გამოცდილი და ძლიერი ქალი მეწარმე იყო. მეორეს მხრივ, ამგვარი ინიციატივების სამიზნე სეგმენტი, მეწარმე ქალთა დიდი ნაწილი, განსაკუთრებით საქართველოს რეგიონებიდან, არ სარგებლობდა ამ საგანმანათლებლო სერვისებით ინფორმაციის უქონლობის ან ტრანსპორტირებაზე მაღალი ხარჯების გამო. ამგვარი დაბრკოლებების კუთხით, COVID-19-მა გააძლიერა სამეწარმეო საგანმანათლებლო პლატფორმებთან თანაბარი ხელმისაწვდომობა, რადგან მათში ჩართულობა უკვე აღარ არის გეოგრაფიულ საზღვრებში მოქცეული.

COVID-19-ის ფონზე, საქართველოში გაიზარდა ქალი მეწარმეებისთვის შეთავაზებული ონლაინ საგანმანათლებლო სქემები. ასეთი ინიციატივები შექმნილია იმისთვის, რომ (1) განამტკიცონ ქალების მოტივაცია ბიზნესის გაგრძელების (ან დაწყების) კუთხით; რომ (2) ასწავლონ ქალებს, თუ როგორ გააძლიერონ კრიზისის მიმართ მათი მდგრადობა. ამის მიუხედავად, გამოკითხულმა ექსპერტებმა აღნიშნეს, რომ სახლში ყოფნის დროსაც, მცირე და საშუალო ბიზნესის მფლობელი ქალების ნაწილს ხშირად არ შეუძლია ჩაერთოს ონლაინ სასწავლო პროგრამებში, საოჯახო ვალდებულებების ზრდის გამო. ზოგიერთ შემთხვევაში, ოჯახური ძალადობის პრობლემა კიდევ უფრო ზღუდავს მათ ჩართულობას საგანმანათლებლო პლატფორმებში. უფრო მეტიც, რადგან შინამეურნეობების დიდი ნაწილი ერთი კომპიუტერს ფლობს, ქალებმა ხშირად არჩევანი უნდა გააკეთონ სასწავლო სემინარში თავიანთ მონაწილეობასა და შვილების ელექტრონულ გაკვეთილებს შორის. ამრიგად, მხოლოდ საგანმანათლებლო მომსახურების ხელმისაწვდომობა არ ნიშნავს მათ პროპორციულად უფრო მაღალ გამოყენებას ქალი მეწარმეების მიერ.

მთავრობის მხარდაჭერის პაკეტი

ლოქდაუნის შემდგომ პერიოდში, ქალი მეწარმეებისთვის შექმნილი შესაძლებლობების გაანალიზებისას მნიშვნელოვანია აღინიშნოს საქართველოს მთავრობის მიერ შემოთავაზებული ანტიკრიზისული ღონისძიებები, რომლებიც ორ ძირითად ტალღად განხორციელდა: პირველი – 2020 წლის მარტიდან, ხოლო მეორე 2020 წლის ნოემბერში, ქვეყანაში დაწესებული ახალი შეზღუდვების პარალელურად. ანტიკრიზისული ღონისძიებების შედეგად ბიზნესებისთვის გაჩნდა ფინანსებზე ხელმისაწვდომობის შესაძლებლობა. მაგალითად, საკრედიტო-საგარანტიო სქემის განახლებულმა პროგრამამ 330 მლნ ლარი გამოყო საკრედიტო უზრუნველყოფისთვის; „აწარმოე საქართველოში“ მეწარმეობის მხარდაჭერის პროგრამებში შეტანილი ცვლილებების შედეგად გაიზარდა კრედიტის სარგებლის თანადაფინანსების განაკვეთი, შემცირდა სესხის მინიმალური მოთხოვნები და გაიზარდა თანადაფინანსების პერიოდი. ასევე, ცვლილებები შეეხო მიკრო და მცირე მეწარმეობის ხელშეწყობის პროგრამას, რომელიც შეიცავს კვოტებს ქალ ბენეფიციარებზე და ხელს უწყობს მათ ჩართვას პროგრამაში აპლიკანტი ქალებისთვის დამატებითი

ქულების მინიჭების გზით. ქვემოთ წარმოდგენილ ცხრილში მოცემულია მთავრობის ანტიკრიზისული ღონისძიებების მოკლე აღწერა.

ცხრილი 2: მთავრობის მიერ შემოთავაზებული ანტიკრიზისული სტრატეგია (შერჩეულია მხოლოდ რელევანტური ღონისძიებები)

ანტიკრიზისული გეგმა (სტიმულირების პირველი პაკეტი)	
მოქალაქეებისთვის	სესხის გადახდის გადავადება (3 თვე)
	200 ლარიანი დახმარება იმ მოქალაქეებისთვის, რომლებმაც დაკარგეს სამსახური ან იმყოფებიან უხელფასო შვებულებაში (6 თვე)
	ერთჯერადი 300 ლარიანი დახმარება თვითდასაქმებულებისთვის და არაფორმალურ სექტორში დასაქმებული მოქალაქეებისთვის
	კომუნალური გადასახადების სუბსიდირება (3 თვე); სოციალური დახმარება შშმ პირებისთვის, ოჯახებისთვის შშმ ბავშვით, მრავალშვილიანი სოციალურად დაუცველი და სოციალურად დაუცველი ოჯახებისთვის (6 თვე)
ბიზნესებისთვის	ტურიზმთან დაკავშირებული ბიზნესსუბიექტებისთვის 4 თვის ქონებისა და საშემოსავლო გადასახადის გადავადება 2020 წლის 1-ელ ნოემბრამდე
	1500 ლარამდე ხელფასის შემთხვევაში 750 ლარის ოდენობის ხელფასის სრულად გათავისუფლება საშემოსავლო გადასახადისგან (6 თვე)
	პროგრამის „აწარმოე საქართველოში“ განახლებული დიზაინი (გაზრდილი საგრანტო დაფინანსება „მიკრო და მცირე მეწარმეობის ხელშეწყობის პროგრამაში“, გაზრდილი წვდომა საკრედიტო გარანტიებზე, სუბსიდირებისა და საგრანტო მექანიზმი იპოთეკურ სესხებზე, საპროცენტო სარგებლის გადასახადის სუბსიდირება საოჯახო, მცირე და საშუალო სასტუმრო ინდუსტრიისთვის)
ანტიკრიზისული გეგმა (სტიმულირების მეორე პაკეტი)	
მოქალაქეებისთვის	სესხის გადახდის გადავადება იმ მოქალაქეებისთვის, რომლებიც დასაქმებული იყვნენ ორგანიზაციებში, რომელთა საქმიანობა შეფერხდა 2020 წლის დეკემბერსა და იანვარში
	ერთჯერადი 300 ლარიანი დახმარება იმ ობიექტებში დასაქმებული პირებისა და ინდ. მეწარმეებისთვის, რომლებმაც შეაჩერეს საქმიანობა დამატებითი შეზღუდვების შედეგად
	200 ლარიანი დახმარება ფორმალურ სექტორში დასაქმებული პირებისთვის, რომლებმაც დროებით დაკარგეს სამსახური (6 თვე)
	კომუნალური გადასახადის სუბსიდირება (4 თვე); სოციალური დახმარება შშმ პირებისთვის, ოჯახებისთვის შშმ ბავშვით, მრავალშვილიანი სოციალურად დაუცველი და სოციალურად დაუცველი ოჯახებისთვის (6 თვე)
	ტურიზმის სექტორის გათავისუფლება ქონების გადასახადისგან 2021 წელს
	4 თვის გადავადებული საშემოსავლო გადასახადის ჩამოწერა ტურიზმის სექტორისთვის

ბიზნესებისთვის	<p>1500 ლარამდე ხელფასის შემთხვევაში 750 ლარის ოდენობის ხელფასის სრულად გათავისუფლება საშემოსავლო გადასახადისგან (6 თვე)</p> <p>საბანკო სესხების გადახდის გადავადების შესაძლებლობა იმ კომპანიებისთვის, რომლებსაც საქმიანობა შეეზღუდათ დეკემბერსა და იანვარში</p> <p>საბანკო სესხების პროცენტის სუბსიდირების გაგრძელება სასტუმროებისთვის; საბანკო სესხების პროცენტის სუბსიდირება რესტორნებისთვის (6 თვე)</p>
ანტიკრიზისული გეგმა (სტიმულირების პირველი პაკეტი)	
მოქალაქეებისთვის	<p>სესხის გადახდის გადავადება (3 თვე)</p> <p>200 ლარიანი დახმარება იმ მოქალაქეებისთვის, რომლებმაც დაკარგეს სამსახური ან იმყოფებიან უხელფასო შვებულებაში (6 თვე)</p> <p>ერთჯერადი 300 ლარიანი დახმარება სხვადასხვა კატეგორიის თვითდასაქმებულებისთვის</p> <p>კომუნალური გადასახადების სუბსიდირება (3 თვე); სოციალური დახმარება შშმ პირებისთვის, ოჯახებისთვის შშმ ბავშვით, მრავალშვილიანი სოციალურად დაუცველი და სოციალურად დაუცველი ოჯახებისთვის (6 თვე)</p>
ბიზნესებისთვის	<p>ტურიზმთან დაკავშირებული ბიზნესსუბიექტებისთვის 4 თვის ქონებისა და საშემოსავლო გადასახადის გადავადება 2020 წლის 1-ელ ნოემბრამდე</p> <p>1500 ლარამდე ხელფასის შემთხვევაში 750 ლარის ოდენობის ხელფასის სრულად გათავისუფლება საშემოსავლო გადასახადისგან (6 თვე)</p> <p>პროგრამის „აწარმოე საქართველოში“ განახლებული დიზაინი (გაზრდილი საგრანტო დაფინანსება „მიკრო და მცირე მეწარმეობის ხელშეწყობის პროგრამაში“, გაზრდილი წვდომა საკრედიტო გარანტიებზე, სუბსიდირებისა და საგრანტო მექანიზმი იპოთეკურ სესხებზე, საპროცენტო სარგებლის გადასახადის სუბსიდირება საოჯახო, მცირე და საშუალო სასტუმრო ინდუსტრიისთვის)</p>
ანტიკრიზისული გეგმა (სტიმულირების მეორე პაკეტი)	
მოქალაქეებისთვის	<p>სესხის გადახდის გადავადების შესაძლებლობა იმ მოქალაქეებისთვის, რომლებიც დასაქმებული იყვნენ ორგანიზაციებში, რომელთა საქმიანობა შეფერხდა 2020 წლის დეკემბერსა და იანვარში</p> <p>ერთჯერადი 300 ლარიანი დახმარება იმ ობიექტებში დასაქმებული პირებისა და ინდ. მეწარმეებისთვის, რომლებმაც შეაჩერეს საქმიანობა დამატებითი შეზღუდვების შედეგად</p> <p>200 ლარიანი დახმარება ფორმალურ სექტორში დასაქმებული პირებისთვის, რომლებმაც დროებით დაკარგეს სამსახური (6 თვე)</p> <p>კომუნალური გადასახადის სუბსიდირება (4 თვე); სოციალური დახმარება შშმ პირებისთვის, ოჯახებისთვის შშმ ბავშვით, მრავალშვილიანი სოციალურად დაუცველი და სოციალურად დაუცველი ოჯახებისთვის (6 თვე)</p>
ბიზნესებისთვის	<p>ტურიზმის სექტორის გათავისუფლება ქონების გადასახადისგან 2021 წელს</p> <p>4 თვის გადავადებული საშემოსავლო გადასახადის ჩამოწრა ტურიზმის სექტორისთვის</p> <p>1500 ლარამდე ხელფასის შემთხვევაში 750 ლარის ოდენობის ხელფასის სრულად გათავისუფლება საშემოსავლო გადასახადისგან (6 თვე)</p>

საბანკო სესხების გადახდის გადავადების შესაძლებლობა იმ კომპანიებისთვის, რომლებსაც საქმიანობა შეეზღუდათ დეკემბერსა და იანვარში

საბანკო სესხების პროცენტის სუბსიდირების გაგრძელება სასტუმროებისთვის; საბანკო სესხების პროცენტის სუბსიდირება რესტორნებისთვის (6 თვე)

წყარო: საქართველოს მთავრობა²²²³

საერთო ჯამში, გამოკითხულმა რესპოდენტებმა არ შეაფასეს საქართველოს მთავრობის ანტიკრიზისული ღონისძიებები, როგორც გენდერულად დაბალანსებული. რესპოდენტების უმრავლესობის აზრით, სტიმულირების პაკეტი არ ითვალისწინებს ქალი მეწარმეების სპეციფიკურ საჭიროებებს ლიკვიდურობასთან დაკავშირებით COVID-19-ის ფონზე ან მათ დაბალ ფინანსურ და ციფრულ წიგნიერების დონეს, რაც ქალებს, განსაკუთრებით კი სოფლად მცხოვრებ ქალებს, უზღუდავს ანტიკრიზისული და მთავრობის სამეწარმეო პროგრამებით სარგებლობის ჯეროვან შესაძლებლობას. ანტიკრიზისულ გეგმაში გენდერული საკითხების გათვალისწინების მიზნით, მთავრობამ შესაძლოა განიხილოს მეწარმე ქალების ადვოკატირების ჯგუფების ჩართვა სახელმწიფო დონეზე პოლიტიკის შემუშავების პროცესში. გარდა ამისა, მეწარმეობის მხარდაჭერის ეკოსისტემის შეფასებისას, მნიშვნელოვან ნაკლოვანებად აღინიშნა დაინტერესებულ მხარეებს შორის კოორდინაციის ნაკლებობა. სახელმწიფო და დონორი ინსტიტუტების მიერ დახმარების პროგრამების ეფექტურობა, სავარაუდოდ, გაიზარდება, თუკი ისინი გაზრდიან კოორდინაციას ერთმანეთს შორის და სამეწარმეო მხარდაჭერი პროგრამების შეთავაზებისას უფრო კომპლექსურ მიდგომებს გამოიყენებენ.

შესაძლებლობის ფანჯარა ადვოკატირებისათვის

ჩატარებულ ინტერვიუებზე დაყრდნობით, არსებული სტატუს კვო შეფასდა, როგორც შესაძლებლობა დაინტერესებული მხარეებისთვის, მხარი დაუჭირონ ქალების მიერ მართული ბიზნესების მდგრადობის გაძლიერებას ორი სხვადასხვა მიმართულებით ადვოკატირებისთვის. პირველ რიგში, COVID-19-მა გაზარდა საქართველოში აგროტურიზმის შესახებ ახალი საკანონმდებლო ინიციატივის მიღების მნიშვნელობა. აგროტურიზმის შესახებ კანონპროექტი, რომელიც 2019 წლის ოქტომბერში შემუშავდა, შეღავათიან პირობებს (მათ შორის საშემოსავლო და დამატებული ღირებულების გადასახადებზე) აწესებს იმ მცირე და საშუალო ბიზნესისთვის, რომელიც კლასიფიცირდება აგროტურისტულ ობიექტად და იყენებს ადგილობრივ სასოფლო-

²² საქართველოს მთავრობა, „[საქართველოს მთავრობის მიერ განხორციელებული ღონისძიებები COVID-19-ის წინააღმდეგ: ანგარიში](#)“, 2020 წ.

²³ საქართველოს მთავრობა, „[უწყებათაშორისი საკოორდინაციო საბჭო განიხილავს COVID-19-ის შეზღუდვების ამოქმედებას, რომელიც ძალაში შედის 2020 წლის 28 ნოემბერს და მოქალაქეებისა და ბიზნესისთვის მთავრობის მხარდაჭერის ახალ პაკეტს](#)“, 2020 წ.

სამეურნეო ნაწარმს თავის საქმიანობაში. ამრიგად, კანონმდებლობა ქმნის ხელშემწყობ გარემოს იმ ბიზნესებისთვის, რომლებიც საქმიანობენ სტუმართმასპინძლობის, ტურიზმისა და სოფლის მეურნეობის ღირებულებათა ჯაჭვებში და უქმნის მათ შესაძლებლობას, რომ აიმაღლონ ლიკვიდურობა და გადარჩენის შანსი COVID-19-ის შემდგომ პერიოდში²⁴. დამატებით, შესაბამისმა დაინტერესებულმა მხარეებმა შესაძლოა გამოიყენონ პოსტ-პანდემიური პერიოდი, რომ მხარი დაუჭირონ ახალი ბიზნეს კლასტერების შექმნას. ეკონომიკური კრიზისების მიმართ ქალების მიერ მართული მცირე და საშუალო ბიზნესების მდგრადობის ზრდის პროცესში კლასტერების ჩამოყალიბება პრიორიტეტულ სექტორებში ხელს შეუწყობს ქალთა ბიზნესების კონკურენტული უპირატესობის, ცოდნზე ხელმისაწვდომობისა და ინფორმაციული რესურსის ზრდას.

²⁴ იხილეთ მეტი ინფორმაცია [აგროტურიზმის კანონპროექტის](#) შესახებ.

რეკომენდაციები – სტრატეგიები მცირე და საშუალო ბიზნესების მდგრადობის უზრუნველსაყოფად

რომ შევაჯამოთ, ქალთა ბიზნესებისთვის პანდემიამ მრავალი გამოწვევა წარმოშვა. ჩვენი შეფასებით, ასეთი ბიზნესების დაახლოებით 17% პანდემიამ მნიშვნელოვნად შეაფერხა, ვინაიდან ისინი ოპერირებდნენ იმ სექტორებში, რომლებიც პანდემიისას ყველაზე მეტად დაზარალდნენ, ხოლო დანარჩენ 78%-ზე პანდემიას შედარებით მცირე უარყოფითი ეკონომიკური ზეგავლენა ჰქონდა. COVID-19-ის არათანაბარი გავლენა ქართველ მეწარმე ქალებზე კიდევ უფრო ნათელია, თუ გავითვალისწინებთ იმ დამატებით დატვირთვას, რომელიც პანდემიამ შეუქმნა ქალ მეწარმეებს. ლოქდაუნმა გაამძაფრა ქალების მოწყვლადობა კრიზისის მიმართ და მათი ჩართულობა არაანაზღაურებად საშინაო შრომაში გაზარდა. დისტანციურ სამუშაო რეჟიმზე გადასვლამ კიდევ უფრო შეუზღუდა ზოგიერთ მეწარმე ქალს ონლაინ რესურსების გამოყენება ოჯახური ძალადობის შემთხვევების ზრდისა და ქალების დაბალი ციფრული წიგნიერებიდან გამომდინარე. ამასთანავე, ქალების მიერ მართული ბიზნესების კრიზისამდე არსებული დაბალი ლიკვიდურობის პრობლემა კიდევ უფრო გამწვავდა საქართველოში შემოღებული შეზღუდვების ფონზე.

გამოწვევების პარალელურად, პანდემიამ შესამჩნევი პერსპექტივები შექმნა ქალი მეწარმეებისთვის. პირველი რიგში, პროცესების გაციფრულება შეფასდა, როგორც მეწარმე ქალებისთვის ხელსაყრელი უპირატესობა. გამოკითხულმა ექსპერტებმა ხაზი გაუსვეს, რომ ქართველი მეწარმე ქალები მოწადინებულნი არიან თავიანთი ბიზნესების გაციფრულებისკენ და ონლაინ საგანმანათლებლო შესაძლებლობების უფრო ხშირი გამოყენებისკენ, თუკი მათ გააჩნიათ შესაბამისი ცოდნა და აქვთ წვდომა ციფრულ ინფრასტრუქტურაზე. გარდა ამისა, საქართველოს მთავრობის მიერ შემუშავებულმა ეკონომიკური სტიმულირების პაკეტმა, განსაკუთრებით კი პროგრამა „აწარმოე საქართველოში“ გათვალისწინებულმა ცვლილებებმა შესაძლოა გაზარდოს ქალი მეწარმეების ფინანსური მდგრადობა, თუკი ქალი მეწარმეები საკმარისად ინფორმირებულნი იქნებიან მხარდაჭერის ასეთი შესაძლებლობების შესახებ. ამავდროულად, პანდემია შეიძლება ჩაითვალოს როგორც შესაფერისი დრო ადვოკატირების მცდელობების კონსოლიდაციისთვის, რათა ქალების მიერ მართული მცირე და საშუალო ბიზნესის საჭიროებები უკეთესად წარმოჩინდეს სახელმწიფო დონეზე.

ჩვენს ანალიზზე დაყრდნობით, ქვემოთ მოცემულია ზოგადი და მიზნობრივი რეკომენდაციები შესაბამისი დაინტერესებული მხარეებისთვის. აღსანიშნავია, რომ რეკომენდაციები და თავად მოცემული დოკუმენტი ძირითადად ფოკუსირებულია ქალ მეწარმეებზე ლოქდაუნის პირველი ტალღის ზემოქმედების შეფასებით. ამჟამად, საქართველოში შეზღუდვების ახალი ტალღის

შემოღების შემდეგ, საჭიროა დამატებითი კვლევის ჩატარება ბიზნესების მომავალი საჭიროებების შესასწავლად.

ზოგადი რეკომენდაციები

- მნიშვნელოვანია, რომ სამთავრობო და არასამთავრობო ორგანიზაციებმა მხარი დაუჭირონ მცირე და საშუალო ბიზნესების მიერ ელექტრონული კომერციის პლატფორმების გამოყენებას, რათა გაიზარდოს ბიზნესების მდგრადობა სამომავლო ნეგატიური ეკონომიკური შოკების მიმართ. იმავე მიზეზით, მნიშვნელოვანია მეწარმე ქალების, განსაკუთრებით კი სოფლად მცხოვრები ქალების ციფრული წიგნიერების დონის გაზრდა მეწარმეობის მხარდაჭერის პროგრამებში ციფრული წიგნიერების კომპონენტების ინტეგრირების გზით. ამასთან, ამ ნაბიჯების გადადგამდე, დაინტერესებულმა მხარეებმა არსებითად, განახორციელონ ბიზნესების გაციფრულების პოტენციალის სიღრმისეული შეფასება.
- მნიშვნელოვანია, რომ სახელმწიფო და არასამთავრობო ორგანიზაციებმა უკეთესად უზრუნველყონ მათი ძალისხმევის კოორდინაცია და გამოიყენონ ჰოლისტიკური მიდგომა რესურსების განაწილების პროცესში. სამეწარმეო საქმიანობის ხელშესაწყობად, მჭიდრო ინტეგრაციას შეუძლია უფრო ეფექტური შედეგების მოტანა.
- ჩვენ ასევე რეკომენდაციას ვუწევთ სახელმწიფოსა და არასამთავრობო ორგანიზაციებს, განამტკიცონ თავიანთი ძალისხმევა ქალთა მეწარმეობის ადვოკატირების ჯგუფების გასაძლიერებლად და ხელი შეუწყონ ადვოკატირების ახალი ინიციატივების ჩამოყალიბებას. ეს გულისხმობს ქალთა მეწარმეობის ადვოკატირების ჯგუფების ჩართულობის გაძლიერებას პოლიტიკის შემუშავებაში, მათ შორის სამომავლო ანტიკრიზისული გეგმის შემუშავების პროცესში. დონორი ორგანიზაციების შემთხვევაში, მნიშვნელოვანია სათემო დონეზე უფრო მეტი ისეთი ადვოკატირების ინიციატივის მხარდაჭერა, რომელსაც აქვს პოტენციალი უკეთესად წარმოადგინოს ქალ მეწარმეთა საჭიროებები სამთავრობო დონეზე.

მიზნობრივი რეკომენდაციები

საქართველოს მთავრობას:

- მნიშვნელოვანია ქალი მეწარმეების წინაშე მდგარი გამოწვევების საფუძვლიანი შესწავლისთვის ჩატარდეს COVID-19-ის გენდერული ზეგავლენის ანალიზი. საჭიროა გენდერული ზემოქმედების შეფასება მეწარმეობის მხარდაჭერის არსებული შესაძლებლობების, მათ შორის, მთავრობის მიერ განხორციელებული ანტიკრიზისული სტრატეგიის მიმართულებითაც. ამგვარი მიდგომა უკეთ დაანახებს გადაწყვეტილების მიმღებ პირებს, თუ როგორ გაუმკლავდნენ ქალების მიერ მართული მცირე და საშუალო

ბიზნესის წინაშე არსებულ პანდემიით განპირობებულ ეკონომიკურ და სოციალურ გამოწვევებს.

- **არსებითია ადგილობრივი მუნიციპალიტეტების მეშვეობით სახელმწიფო დახმარების პროგრამების შესახებ ცნობიერების ამაღლება.** კვლევამ აჩვენა, რომ ზოგიერთი ქალი, განსაკუთრებით კი სოფლად მცხოვრები, შესაძლოა არ იყოს ინფორმირებული მთავრობის მიერ მეწარმეებისთვის შეთავაზებული პროგრამების შესახებ. ნეგატიური ეკონომიკური შოკები და უმუშევრობის დონის ზრდა ასტიმულირებს საჭიროებებზე დაფუძნებული სამეწარმეო აქტივობებს. ამრიგად, მეწარმეობის მხარდაჭერის არსებული შესაძლებლობების შესახებ ცნობადობის ამაღლება არსებითი სარგებლის მომტანი იქნება.

დონორ ორგანიზაციებს:

- **რეკომენდირებულია ქალთა ბიზნესებისათვის ხელმისაწვდომი ინდივიდუალური ბიზნეს-კონსულტაციების სერვისის დანერგვა/გაგრძელება.** ბიზნეს საქმიანობების ადაპტირებასა და გადაწყობას აქვს განსაკუთრებული მნიშვნელობა პანდემიისა და მასთან დაკავშირებული შეზღუდვების ფონზე. ამკარაა, რომ ზოგიერთ მეწარმე ქალს აქვს ინდივიდუალური გადარჩენის სტრატეგიები. ამის მიუხედავად, ბევრ მათგანს კვლავ აკლია მოტივაცია ბიზნეს საქმიანობის გაგრძელებასთან დაკავშირებით.
- **სასურველია პრიორიტეტულ სექტორებში უფრო მეტი ბიზნეს კლასტერის ფორმირების წახალისება.** ქალთა ბიზნესების მდგრადობის ზრდის პროცესში, ახალი ბიზნეს კლასტერების ჩამოყალიბება ქალი მეწარმეების კონკურენტულ უპირატესობას მნიშვნელოვნად გაზრდას.

ქალ მეწარმეებს:

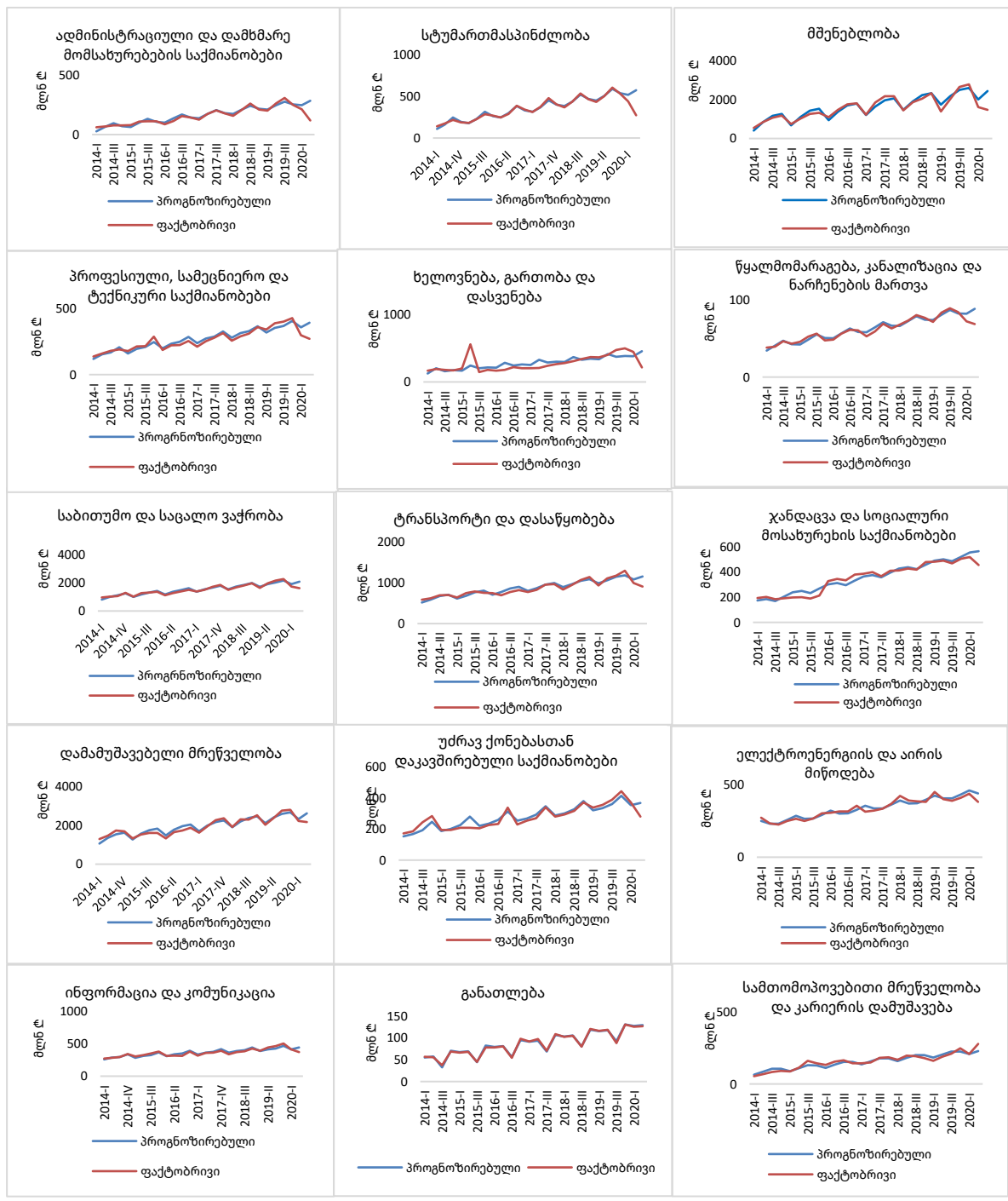
- **მნიშვნელოვანია დაკავშირებულ სექტორებში მეწარმეთაშორისი კავშირების გაძლიერება.** სათემო დონეზე არსებითია სექტორული კონსოლიდაციის სტრატეგიის შემუშავება მიწოდების ჯაჭვისა და გაყიდვების სამომავლო შეფერხების მიმართ მდგრადობის გაზრდის მიზნით; გამოკითხულმა ექსპერტებმა ხაზი გაუსვეს, რომ ასეთი კავშირები დადებით როლს თამაშობს ქალი მეწარმეების კონკურენტუნარიანობის ზრდაში კრიზისულ პერიოდში.
- **რეკომენდირებულია მეწარმეთა საჭიროებების უფრო მეტად გათვალისწინების ადვოკატირება სახელმწიფო დონეზე,** რათა მომავალში მეწარმეობის მხარდაჭერის სახელმწიფო პროგრამები, უფრო მეტად იყოს გენდერულად დაბალანსებული და თანაბრად უპასუხოს როგორც ქალი, ისე კაცი მეწარმეების საჭიროებებს.

დანართი 1

გამოკითხული ექსპერტების სია	
ნათია კაცია ელისო ცხადაია	ქეა საერთაშორისო კავკასიაში (CARE International South Caucasus)
ანა ფაშალიშვილი ეკატერინე ვაჩნაძე	გაეროს ქალთა ორგანიზაცია (UN Women)
თეონა ბაბუნაშვილი	აწარმოე საქართველოში
ნინო ელიზბარაშვილი	საქართველოს ასოციაცია „ქალი და ბიზნესი“ (GAWB)
ნათია ნინიკულაშვილი	საქართველოს ფერმერთა ასოციაცია (GFA)
ნატა ბექაური	კახეთის რეგიონული განვითარების ფონდი (KRDF)
მარიამ ქობალია	ENPARD მესტია
მაია ქობალია	ფონდი კრისტალი - YES Georgia

დანართი 2

საქართველოს ბიზნეს სექტორის გამოშვების საპროგნოზო და ფაქტობრივი მაჩვენებლები





ISET

International School of Economics at TSU
Policy Institute

ISET POLICY INSTITUTE

ISET Policy Institute is the top independent economic policy think tank in Georgia, focusing on the South Caucasus region. It is a one-stop shop for policy research and consulting, training and public policy debate. ISET Policy Institute is the university-based think-tank and its affiliation with the International School of Economics (ISET) at TSU drives intellectual and financial synergies, as well contribution to delivering of world-class economic education, strengthening good governance and inclusive economic development in Georgia and in the region.

CARE CAUCASUS

CARE Caucasus mission is to decrease social injustice, vulnerability, and rural poverty, and contribute to improved conditions for sustainable development and security in the South Caucasus region. CARE serves the individuals and families in the poor communities, with special focus on women, youth, conflict-affected groups and those living in remote and difficult-to-access areas.

ISET Policy Institute

www.iset-pi.ge

iset-pi@iset.ge

+995 322 507 177