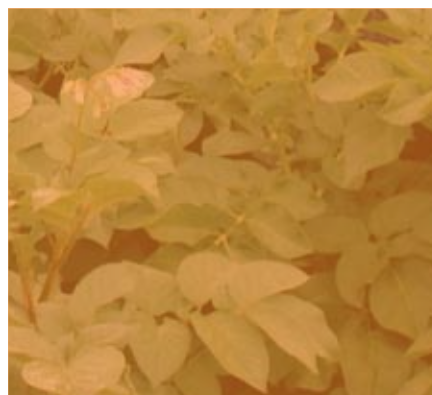
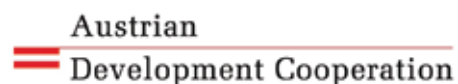


ახადქადაქონს მუნიციპალიტეტის ბანვითარაზის ბაბა



financed by



ახადქადაქონს მუნიციპალიტეტის მანვითარების გეგმა



ახალქალაქის მუნიციპალიტეტის განვითარების გეგმა შემუშავდა პროექტის გუნდისა და დამოუკიდებელი ექსპერტების მხარდაჭერით:

1. **მიხეილ პაკაცოშვილი** – JOIN პროექტის კოორდინატორი, ქვა საერთაშორისო კავკასიაში
2. **ზვიად დევდარიანი** – აღმასრულებელი დირექტორი, სამოქალაქო განვითარების სააგენტო (CiDA)
3. **ნინო ჩიტორელიძე** – JOIN პროექტის ოფიცერი, სამოქალაქო განვითარების სააგენტო (CiDA)
4. **დავით ჯიჭელავა** – ექსპერტი
5. **ხათუნა მადურაშვილი** – გენდერული თანასწორობის ექსპერტი, ქვა საერთაშორისო კავკასიაში
6. **კახა ბახტაძე** – გარემოსდაცვითი ექსპერტი, კავკასიის გარემოსდაცვითი არასამთავრობო ორგანიზაციების ქსელი (CENN)
7. **ირაკლი ქობალია** – გარემოსდაცვითი ექსპერტი, კავკასიის გარემოსდაცვითი არასამთავრობო ორგანიზაციების ქსელი (CENN)

სამუშაო ჯგუფის წევრები, რომლებმაც წვლილი შეიტანეს ახალქალაქის მუნიციპალიტეტის განვითარების გეგმის შემუშავებაში:

1. **რამაზ გოგოლაძე** – ფერმერი
2. **იელიშ აღასარიანი** – ფერმერი
3. **ველიხან ქეროფიანი** – ფერმერი
4. **მახარე მაცუკატოვი** – სამოქალაქო საზოგადოებრივი ორგანიზაცია
5. **რიმა ლაბარიან** – მედია
6. **კრისტინე მარაბიან** – მედია
7. **შუშან შირინიან** – მედია
8. **ნანა ბროიან** – ადგილობრივი თვითმმართველობა
9. **არტურ ირიციან** – ადგილობრივი თვითმმართველობა

ახალქალაქის მუნიციპალიტეტის განვითარების გეგმა გამოცემულია პროექტის „ადგილობრივი მონაწილე მხარეები ერთიანდებიან ინკლუზიური ეკონომიკური განვითარებისა და მმართველობისთვის სამხრეთ კავკასიაში“ (JOIN) მიერ.

პროექტი დაფინანსებულია ავსტრიის განვითარების თანამშრომლობის (ADC) მიერ ავსტრიის განვითარების სააგენტოს (ADA) მეშვეობით და ხორციელდება CARE ავსტრიის და CARE საერთაშორისო კავკასიის მიერ, პარტნიორ ორგანიზაციებთან ერთად: სამოქალაქო განვითარების სააგენტო (CiDA) საქართველოში და აგრობიზნესისა და სოფლის მეურნეობის განვითარების ცენტრი (CARD) სომხეთში.

შესავალი	4
მეთოდოლოგია	5
პირველი ნაწილი: ზოგადი მიმოხილვა	6
გეოგრაფიული მდებარეობა	6
კლიმატი	6
ბუნებრივი საფრთხეები	7
ბუნებრივი რესურსები	7
ადამიანური კაპიტალი	8
გენდერი	9
ინფრასტრუქტურა	10
ადგილობრივი ეკონომიკა	12
მრეწველობა	13
მუნიციპალიტეტის SWOT ანალიზი	14
მეორე ნაწილი: ახალქალაქის მუნიციპალიტეტის განვითარების ხედვა, მიზნები და პრიორიტეტები	16
ახალქალაქის მუნიციპალიტეტის განვითარების ხედვა	16
ახალქალაქის მუნიციპალიტეტის განვითარების მიზნები	16
ახალქალაქის მუნიციპალიტეტის განვითარების პრიორიტეტები	16
მესამე ნაწილი: ახალქალაქის მუნიციპალიტეტში წარმოებული კარტოფილის ღირებულებათა ჯაჭვის ანალიზი	18
ზოგადი საკითხები	18
საწარმოო მასალის მიწოდება	18
კარტოფილის მოყვანა	19
კარტოფილის მოსავლის აღება და გაყიდვები	20
დახმარება კარტოფილის წარმოებისას	21
მეოთხე ნაწილი: საკანონმდებლო ანალიზი კარტოფილის ღირებულებათა ჯაჭვისთვის	24
ზოგადი საკითხები	24
სურსათის უსაფრთხოება	25
წარმოება	26
გაყიდვები	27
მეხუთე ნაწილი: ინიციატივები ახალქალაქის მუნიციპალიტეტში	28

ახალქალაქის მუნიციპალიტეტის განვითარების გეგმაში იმუშავა ადგილობრივი თვითმმართველობის, სამოქალაქო საზოგადოების და კერძო სექტორის წარმომადგენლებისგან შემდგარმა ჯგუფმა, რომელმაც გააანალიზა ადგილობრივი ეკონომიკა, გამოავლინა სტრატეგიული სექტორები და განსაზღვრა ის ინიციატივები, რომელთა განხორციელებაც მნიშვნელოვანია ადგილობრივი ეკონომიკური განვითარებისთვის.

ახალქალაქის ეკონომიკის ანალიზისას ჯგუფმა რამდენიმე კრიტერიუმით გამოავლინა მუნიციპალიტეტში განვითარებული სექტორები და პრიორიტეტული მიმართულებები. მესაქონლეობის და მემცენარეობის სექტორების ანალიზისას გადამწყვეტი მნიშვნელობა მიენიჭა ბაზარზე არსებულ მოთხოვნას და სექტორში დასაქმებულების, მათ შორის ქალების, რაოდენობას. ამ ფაქტორების გათვალისწინებით, უპირატესობა მიენიჭა საშემოდგომო კარტოფილის ღირებულებათა ჯაჭვს. მუშაობის პროცესში ჯგუფმა გააანალიზა:

- კარტოფილის წარმოებაში, მათ შორის სარგავი მასალის, სასუქებისა და პესტიციდების გამოყენების, დაავადებების პრევენციის, დიაგნოსტიკის და მკურნალობის კუთხით არსებული მდგომარეობა;
- ირიგაციის ხელმისაწვდომობის კუთხით არსებული ვითარება და პრობლემები;
- პროდუქციის შენახვის მექანიზმები;
- მწარმოებლების კავშირები საბოლოო ბაზრებთან, მათი სტრუქტურა და გამონვევები;
- სექტორის დამხმარე სერვისები (ფინანსური რესურსები, მექანიზაცია, ტექნიკური და საბაზრო ინფორმაცია) და მათზე ხელმისაწვდომობა.

ანალიზის შედეგების მიხედვით ჯგუფმა გამოავლინა ის ინიციატივები, რომელთა განხორციელებაც გადაჭრის ღირებულებათა ჯაჭვში გამოვლენილ პრობლემებს და მასში ჩართული ღირებულების შემოსავლებს გაზრდის.

გეგმა შემუშავებულია „ადგილობრივი აქტორები ერთიანდებიან ინკლუზიური ეკონომიკური განვითარებისა და მმართველობისთვის სამხრეთ კავკასიაში – JOIN“ პროექტის ფარგლებში, რომელსაც ახორციელებს „ქეა საერთაშორისო კავკასიაში“ პარტნიორ ორგანიზაციებთან ერთად – სამოქალაქო განვითარების სააგენტო (CiDA) საქართველოში და აგრობიზნესისა და სოფლის მეურნეობის განვითარების ცენტრი (CARD) სომხეთში. პროექტი დააფინანსა ავსტრიის განვითარების თანამშრომლობამ (ADC).

ადგილობრივი თვითმმართველობის, სამოქალაქო საზოგადოებრივი ორგანიზაციებისა და კერძო სექტორის ერთობლივი დაგეგმვით, გაუმჯობესებული თანამშრომლობითა და ბაზართან დაკავშირებული ინფორმაციის გაცვლით JOIN ხელს უწყობს სიღარიბის შემცირებას საქართველოსა და სომხეთის მოსაზღვრე რეგიონებში. საქართველოში პროექტი ხორციელდება სამცხე-ჯავახეთისა და ქვემო ქართლის, ხოლო სომხეთში – ლორის, ტავუშის და შირაკის რეგიონებში.

ახალქალაქის მუნიციპალიტეტის განვითარების გეგმის შესამუშავებლად შეიქმნა ჯგუფი, რომელშიც შედიოდნენ სამი სექტორის – ადგილობრივი თვითმმართველობის, სამოქალაქო საზოგადოების და ბიზნესის წარმომადგენლები. მათ არსებული მდგომარეობისა და გამოვლენილი პრობლემების გადასაჭრელად საჭირო ინიციატივები სხვადასხვა კუთხით უნდა შეეფასებინათ.

სამუშაო პროცესი რამდენიმე ეტაპისგან შედგებოდა:

- შეიქმნა ჯგუფი, რისთვისაც პროექტის გუნდი ახალქალაქში დაინტერესებულ მხარეებს წინასწარ შეხვდა და მუშაობაში მონაწილეობის მისაღებად მოიწვია;
- ჯგუფის შექმნის შემდეგ წევრებს ღირებულებათა ჯაჭვის ანალიზისთვის საჭირო უნარების ასა-მალლებლად ტრენინგები ჩაუტარდათ, რის შემდეგაც მუნიციპალიტეტში განვითარებული ეკონომიკური სექტორების შესახებ ინფორმაციის მოსაგროვებლად მათ გამოკითხეს ადგილობრივი მოსახლეობა. ჯგუფს მუნიციპალიტეტების ზოგადი პროფილებისთვის ინფორმაციის მოგროვებაში ნაწილობრივ კავკასიის ეკონომიკური და სოციალური კვლევითი ინსტიტუტი დაეხმარა;
- შეგროვილი ინფორმაციის საფუძველზე ჯგუფმა გამოავლინა პრიორიტეტულ ღირებულებათა ჯაჭვი, რომლის ანალიზში, ჯგუფთან ერთად, მონაწილეობდა JOIN პროექტის გუნდი, შეიქმნა დამატებითი ფოკუს-ჯგუფები, ჩაიწერა ინტერვიუები;
- გამოვლენილი პრობლემების გადასაჭრელად ჯგუფმა შეიმუშავა რამდენიმე ინიციატივა, რომელთა განხორციელებაც დადებითად იმოქმედებს ღირებულებათა ჯაჭვის განვითარებაზე და მასში ღარიბი მოსახლეობის ჩართულობაზე;
- მიღებული ინფორმაციის საფუძველზე გეგმის საბოლოო ვერსია შეიქმნა, რომლის პრეზენტაციაც მუნიციპალიტეტში გაიმართა. პრეზენტაციის მიზანი იყო მოსახლეობის დაინტერესება, რაც ინიციატივების განხორციელებისთვის საჭირო აქტივობებში თემის მონაწილეობას უზრუნველყოფს.

ანალიზის დროს ჯგუფმა გაითვალისწინა გენდერული ასპექტები – ქალების და მამაკაცების როლი ღირებულებათა ჯაჭვში და რა გავლენა შეიძლება მისმა განვითარებამ იქონიოს თითოეულ მათგანზე. ამასთან ერთად, ანალიზის დროს ყურადღება გამახვილდა გარემოს დაცვაზე, არსებულ რისკებზე და მათი შემცირების მექანიზმებზე.

პირველი ნაწილი:

ზოგადი მიმოხილვა

გეოგრაფიული მდებარეობა

ახალქალაქის მუნიციპალიტეტი მდებარეობს ჯავახეთის პლატოზე ზღვის დონიდან 1600-2100 მ-ზე და სამცხე-ჯავახეთის რეგიონის ადმინისტრაციულ საზღვრებში შედის. დასავლეთით იგი ესაზღვრება ასპინძის, აღმოსავლეთით – ნინოწმინდის, ჩრდილო-აღმოსავლეთით – ბორჯომისა და წალკის მუნიციპალიტეტებს, ხოლო სამხრეთით – თურქეთს. ახალქალაქიდან სასაზღვრო გამშვები პუნქტი თურქეთთან – ვალე 87 კმ-ით არის დაშორებული, ხოლო სასაზღვრო გამშვები პუნქტი სომხეთთან – ნინოწმინდაში, სოფ. უდანოვში – 42 კმ-ით.

მუნიციპალიტეტის ცენტრი – ახალქალაქი თბილისიდან დაშორებულია 165 კმ-ით, ხოლო სამცხე-ჯავახეთის რეგიონის ადმინისტრაციული ცენტრიდან, ახალციხიდან – 75 კმ-ით. ახალქალაქზე გადის თბილისი-ახალქალაქი-ყარსის სარკინიგზო მაგისტრალი.

ახალქალაქის მუნიციპალიტეტის ტერიტორიის ფართობი შეადგენს 1234,8 კმ²-ს. მუნიციპალიტეტის გამგეობის 2012 წლის მონაცემებით, მოსახლეობა სულ 61 035 ადამიანს შეადგენდა.

მუნიციპალიტეტში შედის 22 ტერიტორიული ერთეული: აზავრეთის, ალასტანის, არაგვას, ბარალეთის, ვაჩიანის, გოგაშენის, კუმურდოს, დილისკის, ზაკის, კარნახის, კარტიკამის, კოთელიის, კოჩიოს, ოკამის, პრტენის, სულდის, ტურცხის, ხავეთის, ხანდოს, ხოსპიოს, ჩუნჩხის, ქ. ახალქალაქის. არსებული ტერიტორიული ერთეულები 64 სოფელს და 1 ქალაქს აერთიანებს.¹

კლიმატი

კლიმატურად ახალქალაქის მუნიციპალიტეტის ტერიტორია მიეკუთვნება ზომიერად ნოტიო სუბტროპიკული ჰავის ოლქის, ზომიერად ნოტიო სუბტროპიკულიდან წინა აზიის მთიანეთის მშრალ სუბტროპიკულზე გარდამავალი ჰავის ქვეოლქს ცივი მცირეთოვლიანი ზამთრით და გრილი ზაფხულით. მუნიციპალიტეტის მაღალ ადგილებში გაბატონებულია ნამდვილ ზაფხულს მოკლებული მაღალი, მთიანეთის ზომიერად მშრალი ჰავა.

საშუალო წლიური ტემპერატურა 2-6°C-ია. ხანგრძლივი ზამთარი ცივი და მცირეთოვლიანია. ყველაზე ცივი თვის (იანვარი) საშუალო ტემპერატურა -6 – -8°C-ია. აბსოლუტური მინიმუმი -41°C. ზაფხული გრილია. უთბილესი თვის (აგვისტო) საშუალო ტემპერატურა 12-16°C. აბსოლუტური მაქსიმუმი 34°C. მზის ნათების ხანგრძლივობა წელიწადში საშუალოდ 2,100-2,300 სთ.

ნალექების საშუალო წლიური რაოდენობა 600-800 მმ. მაქსიმალურია ივლისში – 300-400 მმ, მინიმალური კი ზამთარში – 100-200 მმ. თოვლის საფარი წარმოიქმნება ოქტომბრიდან და ნარჩუნდება მარტამდე.

¹ ახალქალაქის მუნიციპალიტეტის გამგეობა

ქარის საშუალო სიჩქარე 2-4 მ/წმ-ის ტოლი. ძირითადად გაბატონებულია სამხრეთის მიმართულების ქარები.

ზაფხულის თვეებში ხშირია წვიმა და ელჭექი, რასაც თან ახლავს სეტყვა. სეტყვიან დღეთა საშუალო წლიური რაოდენობა 4-5.

ბუნებრივი საფრთხეები

ბუნებრივი საფრთხეებიდან ახალქალაქის მუნიციპალიტეტისათვის დამახასიათებელია წყალდიდობები და წყალმოვარდნები, ღვარცოფული პროცესები, ძლიერი ქარი, ძლიერი წვიმა და სეტყვა. მუნიციპალიტეტის ტერიტორია სეტყვის განსაკუთრებით მაღალი საფრთხის ქვეშ არის მოქცეული.²

ბოლო ათწლეულში ბუნებრივმა კატასტროფებმა საფრთხე შეუქმნა როგორც საცხოვრებელ, ისე სასოფლო-სამეურნეო ტერიტორიებს. ძლიერი წვიმა და სეტყვა აზიანებს სასოფლო-სამეურნეო სავარგულებს და საცხოვრებელ სახლებს. ბოლო ათი წლის განმავლობაში დაზიანებულია 10,000 ჰექტარი სავარგული და 150 კომლის საცხოვრებელი სახლი. ადგილობრივი გამგეობის მიერ მონოდებული ინფორმაციის თანახმად, ბუნებრივი კატასტროფების მიერ მუნიციპალიტეტისთვის მიყენებული ზიანის ოდენობა დაახლოებით 5 მილიონ ლარს შეადგენს.³

ბუნებრივი რესურსები

მიწის რესურსი

ახალქალაქის მუნიციპალიტეტში 1800-2000მ სიმაღლეზე უმეტესად მთის შავმიწა ნიადაგია. უფრო მაღლა კი – მთის მდელოს შავმიწისებრი ნიადაგი. ზოგი ტაფობის ძირი ჭაობიან ნიადაგს უკავია. მდინარე ჭობარეთის სათავეში, ხელოვნურად გაშენებულ ფიჭვნარში, ყომრალი და ნეშომპალაკარბონატული ნიადაგები ჩამოყალიბდა. რაიონის მაღლობებსა და ქედების ქვედა კალთებზე შავმიწისებრი და მთა-მდელოს ნიადაგი გვხვდება. მთათაშორისი ქვაბული ალუვიური და ტყის ყავისფერი ნიადაგებითაა დაფარული. მდინარის ნაფენებზე და ტერასებზე ყველაზე მეტი ფართობი უკავია ალუვიურ კარბონატულ ნიადაგებს. მთისწინების ზონაში გაბატონებულია გარდამავალი სახის რუხ-ყავისფერი და ტყის ყავისფერი ნიადაგები. ძლიერი ეროზიული პროცესების გამო დიდი ადგილი უკავია მათ სახესხვაობებს.

ნიადაგების თანამედროვე სტრუქტურა ხელს უწყობს მაღალი კვებითი ღირებულების, ეკოლოგიურად სუფთა მარცვლეულისა და ბოსტნეულის წარმოებას, როგორცაა: კარტოფილი, სტაფილო, ჭარხალი, სიმინდი, ხორბალი და სხვა. ბუნებრივი სათიბები და საძოვრები ალპურ და სუბალპურ ზონებში მდებარეობს, რაც ერთ-ერთი მყარი წინაპირობაა მსხვილფეხა რქოსანი პირუტყვისა და მეცხვარეობის განვითარებისათვის.

წყლის რესურსი

ახალქალაქის დასავლეთის საზღვარს 18 კმ-ზე მდინარე მტკვარი გასდევს, ჩრდილოეთის ნაწილი მდინარე ფარავნის მარჯვენა შენაკადებით – ჭობარეთით და ბარალეთითაა დანაწევრებული. მუნიციპალიტეტის რაიონის ცენტრალურ ნაწილში მოედინება მდინარე ფარავანი, რომელიც სოფელ ხერთვისთან (ასპინძის რაიონი) მტკვარს ერთვის. სამხრეთ ნაწილში მდინარე ფარავნის მარცხენა შენაკადი – მურჯახეთის წყალი მოედინება. ტბებიდან აღსანიშნავია ზრესი, ხობაფინი (კარნახი).

2 <http://drm.cenn.org/index.php/en/community-profile>

3 <http://nala.ge/uploads/axalqalaqi.pdf>

ჭაობებია ბარალეთის ვაკეზე, აგრეთვე, სოფლების – ვაჩიანის, ოკამის, სულდის, კარნახის, აბულისა და სხვა მიდამოებში. ტბებსა და მდინარეებში ბევრი თევზია. მდინარეები და ტბები გამოიყენება ენერგეტიკული და სარწყავი დანიშნულებით, ასევე მსხვილფეხა რქოსანი პირუტყვის მოსავლელად.

ტყის რესურსი

მუნიციპალიტეტის ტერიტორიის 6970 ჰა ფართობი ტყეს უკავია, აქედან 840 ჰა ფოთლოვანი ტყეებია, ხოლო 6130 ჰა – წიწვოვანი.

ახალქალაქის მუნიციპალიტეტის უმეტესი ნაწილი უტყეოა, დაფარულია მთის და მდელოს მცენარეულობით. მთის ველებს შორის ჭარბობს ნაირბალახოვან-მარცვლოვანი დაჭგუფება. ტბების ირგვლივ და დაჭაობებულ ტაფობებში გავრცელებულია წყლისა და ჭაობის მცენარეულობა. 2200 მეტრზე მაღლა იწყება სუბალპური და ალპური მდელოები.

სუბალპური სარტყელი (2050-2400მ) ხასიათდება მაღალბალახეული მცენარეულობით, ბუჩქნარებით და სუბალპური ნაირბალახეულობით. სუბნივალური მცენარეულობა კარგადაა წარმოდგენილი დიდი აბულის მთაზე (3304) და სამსრის ქედზე, სადაც აღრიცხულია მცენარეთა 62 სახეობა.

დაცული ტერიტორიები

ახალქალაქის მუნიციპალიტეტის ტერიტორიაზე წარმოდგენილია ჯავახეთის დაცული ტერიტორიები, რაც ამ ტერიტორიაზე რესურსთსარგებლობის განსაკუთრებულ წესებს აყალიბებს. დაცული ტერიტორიების სისტემის ნაწილის, ეროვნული პარკის ტერიტორიაზე აკრძალულია ყოველგვარი სამეურნეო საქმიანობა, გარდა ამ მიზნებისათვის სპეციალურად გამოყოფილი – ტრადიციული გამოყენების ზონისა. ზონაში დაიშვება ადგილობრივი მოსახლეობის საჭიროებით და ბუნებრივი პროდუქტიულობით ლიმიტირებული თიბვა, ძოვება, საშემე მერქნის მოპოვება და სხვა. დაუშვებელია ხვნა-თესვა და სასოფლო-სამეურნეო ნაგებობების განთავსება (საქართველოს კანონი დაცული ტერიტორიების სისტემის შესახებ. მუხლი 5).

მინერალური რესურსი

ტერიტორიის ზედაპირის თვისებები და მდებარეობა მნიშვნელოვნად მოქმედებს მინერალურ რესურსებზე. ახალქალაქის მუნიციპალიტეტი მდიდარია მრავალფეროვანი წიაღისეულით. მოიპოვება წარმოებისათვის საკმარისი რაოდენობის სამშენებლო მასალა: აზავრეთის საბადოში – კირქვა (შესწავლილი მარაგი შეადგენს დაახლოებით 554 ათას მ³); სოფელ ბაკვიში – ვულკანური წიდა; სოფელ სულდაში და ოკამში – პემზა; ჭობარეთის მასივში მარმარილო და პერლიტი; ტუფლავას საბადოში – მოდეგამი*.

ადამიანური კაპიტალი

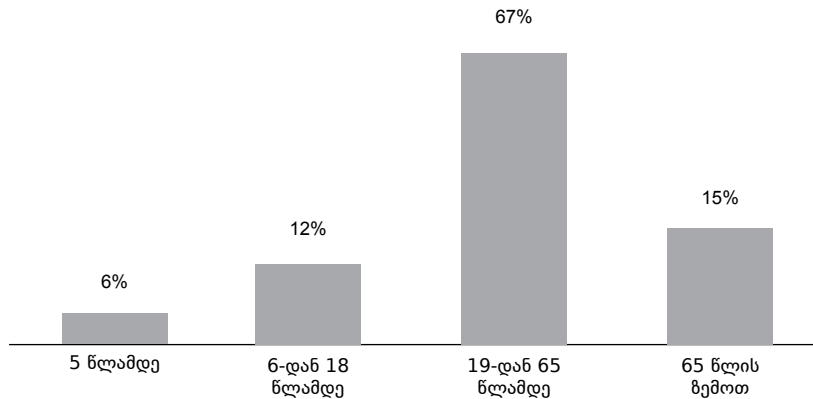
მუნიციპალიტეტის გამგეობის 2012 წლის მონაცემებით, ახალქალაქის მოსახლეობა 61 035 ადამიანს შეადგენს, აქედან 31 738 ქალია, ხოლო 29 297 მამაკაცი. მოსახლეობის 19% ქალაქად ცხოვრობს, ხოლო 81% სოფლებშია გადანაწილებული.

მუნიციპალიტეტში მოსახლეობის უდიდესი უმრავლესობა სომეხია (93,8%), ქართველები მოსახლეობის 5,7% შეადგენენ, ხოლო დანარჩენი არის: რუსი, ბერძენი და სხვა ეროვნების – 0,5%. ახალქალაქელთა უდიდესი ნაწილი ეთნიკურად სომეხი, გრეგორიანი ქრისტიანია, დანარჩენი მოსახლეობა კი მართლმადიდებელია.

* ახალქალაქის რუკა, იხ. გვ 30

მუნიციპალიტეტის მოსახლეობა ასაკის მიხედვით შემდეგნაირად არის გადანაწილებული:

დიაგრამა 1: ახალქალაქის მუნიციპალიტეტის მოსახლეობის განაწილება ასაკობრივი ჯგუფების მიხედვით



გენდერი

საქართველოში, ზოგადად, მიჩნეულია, რომ არსებობს გენდერული დისკრიმინაცია რამდენიმე კუთხით. ქვეყანაში არსებული კულტურა და ტრადიციები განაპირობებს, რომ ოჯახში, ხშირად, საქმიანობები გადანაწილებულია გენდერული პრინციპით – „სახლის გარეთ“ აქტივობები, როგორცაა მოლაპარაკებები ტექნიკის ან სასუქების მიმწოდებლებთან, მოსავლის გაყიდვა და ყანის მოვლა, მამაკაცის პრეროგატივად ითვლება. ქალებს კი „შინაური საქმეები“ აბარიათ – სახლის/ეზოს მოვლა, საკვების მომზადება, რეცხვა. მიუხედავად იმისა, რომ ფიზიკურად მძიმე სამუშაოებს, ძირითადად, მამაკაცები ასრულებენ – მაგალითად, მძიმე ტომრების გადატანა – როგორც წესი, კარტოფილის ან პომიდვრის მოსავლის აღებაზე ქალები მუშაობენ, რაც დიდ ფიზიკურ ძალისხმევას მოითხოვს. სოფლად არსებული საქმეების გათვალისწინებით, საბოლოო ჯამში, ქალებს საშუალოდ უწევთ უფრო მეტი დროის დახარჯვა საქმეებზე, ვიდრე მამაკაცებს, რადგან „სახლის გარეთა“ აქტივობები უფრო მცირეა, ვიდრე „საშინაო საქმეები“.⁴

„საშინაო“ და „საგარეო“ საქმეების გარდა, არსებობს ასევე „მნიშვნელოვანი“ და „ნაკლებად მნიშვნელოვანი“ საქმეებიც. „მნიშვნელოვანი“ გადანყვეტილებებს, როგორცაა, მაგალითად, საქონლის ან სასოფლო-სამეურნეო ტექნიკის შეძენა, ძირითადად მამაკაცები იღებენ. ქალები კი – „ნაკლებად მნიშვნელოვანი“, ყოველდღიურ გადანყვეტილებებს, როგორცაა, მაგალითად, საკვების მომზადება და ბავშვების მოვლა. რეალურად, გამოდის, რომ სწორედ ქალები წყვეტენ ოჯახისთვის ყველაზე მნიშვნელოვან საკითხებს, რადგან ტექნიკის ან საქონლის შეძენა ადგილობრივი ფერმერებისთვის არ არის ხშირი მოვლენა. ოჯახის სახარჯო ბიუჯეტი, ძირითადი მოხმარების საგნების საყიდლად, ქალების განკარგულებაშია. თუმცა, „ოჯახის უფროსის“ ტიტული მაინც მამაკაცებს ეკუთვნით.⁵

სხვადასხვა ღირებულებათა ჯაჭვში, ქალების როლი და პასუხისმგებლობები საკმაოდ ლიმიტირებულია, მაგრამ საკმაოდ შრომატევადი. ტექნიკის დაქირავების ან მოსავლის გაყიდვის პროცესს, როგორც წესი, მამაკაცები წარმართავენ. თუმცა მოსავლის აღების, მაგალითად, კარტოფილის ამოღების სამუშაოებში, ქალები ხშირად არიან ჩართულნი.

4 ქვა (2013) გენდერის კვლევა პროექტ JOIN-ის ფარგლებში

5 ქვა (2013) გენდერის კვლევა პროექტ JOIN-ის ფარგლებში

მუნიციპალიტეტში ჩატარებული ტრენინგების და დისკუსიების შედეგად გამოვლინდა, რომ არსებობს ქალთა როლის გაზრდის პოტენციალი სხვადასხვა ღირებულებათა ჯაჭვში. მაგალითად, ქალთა ნაწილს სურს, რომ დაეუფლოს იმ ტექნიკური საშუალებების მართვას, რომლებზეც მოთხოვნა არსებობს მუნიციპალიტეტში. მართალია, სამუშაო ჯგუფის ყველა წევრი ერთნაირი ენთუზიაზმით არ შეხვედრია მსგავს ინიციატივებს, მაგრამ შეიქმნა მსგავსი შესაძლებლობის განხილვის პრეცედენტი. ამ კუთხით ქალების როლის ზრდა მცირედით მაინც მოახდენს გენდერული როლების დაბალანსებას.

საქართველოში არსებობს საკმაოდ კარგი საკანონმდებლო ბაზა გენდერული თანასწორობის კუთხით. 2010 წელს მიიღეს კანონი გენდერული თანასწორობის შესახებ, რის შემდეგაც დამტკიცდა გენდერული თანასწორობის უზრუნველსაყოფად განსახორციელებელი 2011-2013 წლების სამოქმედო გეგმა. ასევე, არსებობს სხვადასხვა მექანიზმი, რომლებითაც სამთავრობო და არასამთავრობო ორგანიზაციების წარმომადგენლებს ეძლევათ საშუალება იმსჯელონ მიმდინარე გენდერულ საკითხებზე და მიიღონ გადაწყვეტილებები. თუმცა, პრობლემად რჩება არსებული კანონების და ნორმების აღსრულება. დამკვიდრებული კულტურული სტერეოტიპები და გენდერული როლები პრაქტიკულად, არ იცვლება. ასევე, ხშირად სხვადასხვა ცნობადი სახეები ცდილობენ გენდერული სტერეოტიპების განმტკიცებას. საბოლოო ჯამში, ძალიან ცოტაა შანსი, რომ გენდერული როლები გათანაბრდეს.

ინფრასტრუქტურა

საგზაო ინფრასტრუქტურა

ახალქალაქის მუნიციპალიტეტის ფარგლებში საგზაო ქსელის სიგრძე დაახლოებით 410 კმ-ია, აქედან საერთაშორისო მნიშვნელობის ახალქალაქი-სომხეთის საზღვარის 42 კმ-იანი და ახალქალაქი-კარნახი-თურქეთის საზღვარის 34 კმ-იანი მონაკვეთია. ამ მიმართულებებით გზები დაფარულია ასფალტით. აღსანიშნავია ასევე ახალქალაქი-ბაკურიანის 30 კმ-იანი გრუნტის საფარიანი გზა.

ადგილობრივი გზების 94 % მოხრეშილი ან მოასფალტებულია, თუმცა ასფალტი მოძველებულია და რეაბილიტაცია სჭირდება. მათი საერთო სიგრძე დაახლოებით 220კმ-ია. გზების მთავარი არტერია ახალქალაქი-ახალციხის საავტომობილო გზაა, რომელიც მთლიანად არის დაფარული ასფალტბეტონით. აღსანიშნავია, ასევე, მარაბდა-ნალკა-ახალქალაქის საავტომობილო მაგისტრალი, რომელიც სრულად არის რეაბილიტირებული. მუნიციპალიტეტის შიდა სასოფლო გზების საერთო სიგრძე 90 კმ-ია და ძირითადად გრუნტისაა.

სასმელი წყლის ინფრასტრუქტურა

მუნიციპალიტეტის სასმელი წყლის დიდი მარაგი აბლარის, ბეჟანოს, ოხტილას, ოკამის და დილიფის წყაროებით ივსება. სოფლების წყალმომარაგების სისტემაში შედის 24 მაგისტრალური წყალსადენი – მთლიანი სიგრძით 216 კმ. წყალსადენების ხაზების მიწები ძირითადად ფოლადის, თუჯის და აბზესტცემენტისაა. გარდა ზემოთ აღნიშნული წყაროებისა, სოფლები მოდევამი, ბურნაშეთი, აზავრეთი, გოკიო, ალასტანი, ბაკი, ბალხო, მერენია, დიდი და პატარა სამსარი სასმელი წყლით საკუთარი წყაროებით მარაგდება.

ქალაქის წყალმომარაგების სისტემა შედგება სასმელი წყლის წყალსადენის 11 კმ-იანი სიგრძის 4 ხაზისაგან. მიწები, ძირითადად, არის თუჯის და ფოლადის.

მუნიციპალიტეტის მოსახლეობას ემსახურება საქართველოს გაერთიანებული წყალმომარაგების კომპანია. ის სასმელი წყლით 44 სოფელს სრულად უზრუნველყოფს, 17-ს – ნაწილობრივ, ხოლო 3 სოფელს საერთოდ ვერ აწვდის წყალს.

სასმელი წყლის სისტემის ერთ-ერთი მთავარი პრობლემა აბზესტცემენტის გაცვეთილი მილებია, რომლებიც ხშირად წნევას ვერ უძლებენ, ფოლადის დახვრეტილ მილებს კი მოსახლეობა სარწყავად იყენებს. ამის გამო დიდია დანაკარგები და ხშირად სასმელი წყალი მოსახლეობამდე ვერ აღწევს. სათავო ნაგებობები დაუსრულებელია, რეზერვუარები არ იქლორება და სანიტარიული ნორმები არ არის დაცული.

საკანალიზაციო სისტემა მოქმედებს მხოლოდ ქ. ახალქალაქში, რომელიც ექსპლუატაციაში 40-50 წლის წინ შევიდა. სისტემის საერთო სიგრძე 21 კმ-ია, გაყვანილია აბზესტის 400-600 მმ დიამეტრის და ფოლადის 600-800 მმ დიამეტრის მილებით. 3 კმ გადის ღია უბანზე, ჭები დაყენებულია ერთმანეთისგან 25-40 მ-ის სიშორით.⁶

ბუნებრივი აირით მომარაგება

2013 წლის მდგომარეობით, მუნიციპალიტეტის 7757 ოჯახი სარგებლობს ბუნებრივი აირით. მუნიციპალიტეტის 28 სოფელს ბუნებრივი აირი სრულად მიეწოდება, 11-ს – ნაწილობრივ, ხოლო 25 სოფელი საერთოდ ვერ სარგებლობს გაზით. მილსადენების მთლიანი სიგრძე 123 ათასი მეტრია. დაგეგმილია ქალაქთან ახლო მდებარე სოფლების: კულიკამის, ხულგუმოს, კარტიკამის, ბავრას გაზიფიცირება.⁷

ელექტროენერჯით მომარაგება

ახალქალაქის მუნიციპალიტეტი მთლიანად არის ელექტროფიცირებული. ელექტროენერჯის მიწოდებას ENERGOPRO Georgia უზრუნველყოფს.

ნარჩენების მართვა

მუნიციპალიტეტში მოქმედებს ერთი ოფიციალური ნაგავსაყრელი, რომელსაც არ გააჩნია გარემოზე ზემოქმედების ნებაართვა. მოსახლეობის საყოფაცხოვრებო ნარჩენები რეგულარულად გააქვს მუნიციპალური ცენტრიდან თვითმმართველობის მიერ გამოცხადებულ ტენდერში გამარჯვებულ კერძო კომპანიას. ამავე კომპანიის ვალდებულებაა 6 თვეში ერთხელ ნაგავსაყრელის გაუვნებელოება. წლის განმავლობაში წარმოქმნილი ნარჩენების მთლიანი მოცულობა 12 000 მ³-ია. სოფლის მცხოვრებთა საყოფაცხოვრებო ნარჩენები ორგანიზებულად არ გააქვთ და მოსახლეობა სტიქიურად, მიმდებარე ტერიტორიაზე ყრის მათ, რაც მცირე ზომის უკონტროლო ნაგავსაყრელებს წარმოქმნის.⁸

საირიგაციო სისტემების ინფრასტრუქტურა

მუნიციპალიტეტის მასშტაბით ირიგაციის სისტემა ამორტიზებულია და ძირითადად თვითდინებაზეა მიშვებული. ცენტრალურ სარწყავ არხებს „საქართველოს გაერთიანებული სამელიორაციო სისტემების კომპანია“ მართავს ხოლო ადგილობრივ ხელისუფლებას არ გააჩნია შესაბამისი უფლებამოსილება უზრუნველყოს სისტემის გაუმჯობესება, მაშინ როდესაც ფერმერთა მთავარი ადრესატი პრობლემების მოგვარების პროცესში სწორედ ადგილობრივი თვითმმართველობაა.

6 ახალქალაქის მუნიციპალიტეტის გამგეობა

7 ახალქალაქის მუნიციპალიტეტის გამგეობა

8 რეგიონული განვითარებისა და ინფრასტრუქტურის სამინისტრო

მურჯახეთის მაგისტრალურ არხს, რომლის სიგრძე 10 კმ 460 მ-ია, 1500 ჰა ფართობის მორწყვის პოტენციული აქვს, თუმცა რწყვის პერიოდში წყლის რესურსის ვლების გამო წყალს სატუმბით აგროვებენ. არხის ფიზიკური მდგომარეობა შესწავლილია და იგეგმება მისი რეაბილიტაცია. ლომატურთხის მაგისტრალური არხის მანძილი 21,5 კმ-ია და 1280 ჰა-ს ასარწყავებს. არხი რეაბილიტაციის პროცესშია. კომპანია მართავს 2 მექანიკურ სისტემას: ზრესსა და ბატი-ხანდოკოთელიას. ზრესის მაგისტრალური სარწყავი არხის სიგრძე 6,5 კმ-ია და 1800 ჰა-ს რწყავს, ინფრასტრუქტურა მოუწესრიგებელია და სარეაბილიტაციაა. ბატი-ხანდო-კოთელიას მექანიკური სისტემა 11 კმ სიგრძისაა, 700 ჰა-ს რწყავს და 5 სოფელს ამარაგებს. ადგილობრივი თვითმმართველობა მაჭატის 12 კმ-იან არხს განკარგავს. მაგისტრალურ არხს პოტენციურად 1300 ჰა მიწის ფართობის მორწყვა შეუძლია, თუმცა ამჟამად მხოლოდ 70 ჰა-ს მიეწოდება სარწყავი წყალი.

ცხრილი 1: სარწყავი სისტემები ახალქალაქის მუნიციპალიტეტში

სარწყავი სისტემები				
დასახელება	სიგრძე კმ	სარწყავის ტიპი	მორწყვის პოტენციული ჰა	რეალური მაჩვენებელი ჰა
მურჯახეთის	10,5	თვითღინებით	1500	1000
ლომატურთხის	21,5	თვითღინებით	1280	1280
მაჭატია	12	თვითღინებით	1300	70
ზრესი	6,5	მექანიკური	1800	უმოქმედო
ბატი-ხანდო-კოთელიას	11	მექანიკური	700	150

(წყარო: საქართველოს გაერთიანებული სამედიცინო-სასოფლო-სამეურნეო სისტემების კომპანია, ახალქალაქის სამმართველო)

ადგილობრივი ეკონომიკა
სოფლის მეურნეობა

მუნიციპალიტეტის სასოფლო სამეურნეო სავარგულების საერთო ფართობი 95 705 ჰექტარია. სასოფლო-სამეურნეო დანიშნულების მიწებიდან 29239 ჰექტარი სახნავ-სათესია, 3487 ჰა – სათიბი, 59289 ჰა – საძოვარი, 90 ჰა – მრავალწლიანი ნარგავები, ხოლო 3600 ჰა – ნასვენ მიწები.

2012 შემოდგომასა და 2013 წლის გაზაფხულზე მუნიციპალიტეტში 17 653,2 ჰა მიწის ფართობი მოიხნა. დათესილ მარცვლეულ კულტურათა შორის ყველაზე დიდი წილი ქერზე მოდის და 2013 წლისთვის 6914 ჰა შეადგინა, ხოლო ბოსტნეულ კულტურათა შორის ყველაზე დიდი ნათესი ფართობი 9611,5 ჰა კარტოფილზე მოდის.⁹

ახალქალაქში სოფლის მეურნეობის ძირითადი დარგებია: მემცენარეობა, მეცხოველეობა, მეფუტკრეობა და მეთევზეობა.

მემცენარეობაში წამყვანი ადგილი უკავია კარტოფილს, რომელიც ითესება დაახლოებით 10 000 ჰა-ზე, რაც მთელი სახნავი ფართობის 29%-ს შეადგენს. ითესება და ირგვება მრავალი ჯიშის კარტოფილი, კარგ მოსავალს იძლევა – პიკასო, მარფონა, მარაბელი, აგრია, დეზირე და სხვა ჯიშები,

⁹ ახალქალაქის სოფლის მეურნეობის საინფორმაციო-საკონსულტაციო ცენტრი

მათი საჰექტრო მოსავლიანობა საკმაოდ მაღალია სხვა ჯიშებთან შედარებით. მუნიციპალიტეტში კარტოფილის საშუალო მოსავლიანობა ერთ ჰა-ზე 15 ტონას შეადგენს, ხოლო კარტოფილის მთლიანი წარმოება დაახლოებით 126000 ტონაა.

2012 წლის შემოდგომაზე 3450 ჰა-ზე დაითესა ხორბალი. მისი საშუალო მოსავლიანობა 25-30 ცენტნერია ერთ ჰა-ზე, ხოლო მთლიანი მოსავალი შეადგენს დაახლოებით 9500 ტონა ხორბალს. ამ ხორბალს, ძირითადად, ადგილობრივი მოსახლეობა მოიხმარს. ხორბალს ძირითადად ახალციხესა და ნინოწმინდაში ფქვავენ, რაც ზრდის პროდუქტის თვითღირებულებას. თუკი მოსახლეობას უზრუნველყოფენ ხორბლის მაღალმოსავლიანი ჯიშებით, ჩაატარებენ სწორ აგროტექნიკურ სამუშაოებს, ხორბლის წარმოება გაორმაგდება, რითაც მოსახლეობის მოთხოვნა ფქვილზე საკუთარი წარმოების ხორბლით სრულად დაკმაყოფილდება.

ბოსტნეულიდან მოჰყავთ: კომბოსტო, სტაფილო, ჭარხალი, ხახვი, ნიორი.

მესხოველეობა – მუნიციპალიტეტში, 2013 წლის ივნისის მდგომარეობით, 33 033 სული მსხვილფეხა რქოსანი პირუტყვი აღირიცხება, 32 499 – ცხვარი, 5120 – ღორი. რძისა და ყველის წარმოება ერთ-ერთი ყველაზე გავრცელებული საქმიანობაა. საშუალო წველადობა ერთ ძროხაზე დაბალია და ხორცის საწარმოებლად საქონლის გამოზრდა ნაკლებად განვითარებულია. ზამთარში საქონელს ძირითადად თივით კვებავენ, საერთოდ არ გამოიყენება სილოსი და სენაჟი, სიძვირისა და უხარისხობის გამო იშვიათად იყენებენ კომბინირებულ საკვებს, რაც საქონლის დაბალპროდუქტიულობას და წონაში დაკლებას იწვევს. ფერმებში ჰიგიენისა და სანიტარიული ნორმები ცუდად არის დაცული, თითქმის არ მუშაობენ ვეტერინარული სამსახურები, ფერმერებმა არ იციან მსხვილფეხა საქონლის მოვლის თანამედროვე ტექნოლოგიები, ყოველივე ეს უარყოფითად მოქმედებს საქონლის პროდუქტიულობაზე.

მეფუტკრეობა – ახალქალაქში ერთ-ერთ ძირითად სასოფლო-სამეურნეო საქმიანობას მეფუტკრეობა წარმოადგენს. რაიონში 3500-ზე მეტი სკაა. აღრიცხულია 60 პროფესიონალი და 100-მდე დამწყები მეფუტკრე.

მეთევზეობა – ახალქალაქში 15-მდე ინდივიდუალური მენარმე და შეზღუდული პასუხისმგებლობის საზოგადოებაა, რომლებიც თევზს აწარმოებენ. კალმახს ხელოვნურ აუზებში აშენებენ, ხოლო კარჩხანის, სიგას და თევზის სხვა ჯიშებს – ბუნებრივ წყალსატევებში.

მრეწველობა

მუნიციპალიტეტში ამჟამად დარეგისტრირებულია 104 მცირე და საშუალო ზომის საწარმო, რომელთაგან 66 სასოფლო-სამეურნეო და კვებითი დანიშნულებისაა. მუნიციპალიტეტის ადგილობრივი ეკონომიკის ერთ-ერთი დარგია კვების მრეწველობა (რძისა და ხორცის გადამამუშავება). ფუნქციონირებს 30-მდე სასოფლო-სამეურნეო კოოპერატივი და ასოციაცია. ასევე კარტოფილისა და მარცვლეულის შემნახველი სასაწყობე მეურნეობები მექანიზაციის ცენტრები მოსახლეობას სასოფლო-სამეურნეო ტექნიკით ემსახურებიან. მუნიციპალიტეტში არის სხვადასხვა სახის საცალო და საბითუმო ვაჭრობის და მომსახურების ობიექტი. არსებობს მსხვილფეხა რქოსანი საქონლის და ღორის ფერმები, ფუტკრის მოსაშენებლები. ამ საწარმოებში 500-ზე მეტი ადამიანი დასაქმებული.

მუნიციპალიტეტის SWOT ანალიზი

ძლიერი მხარეები	სუსტი მხარეები
<ul style="list-style-type: none"> • გეოგრაფიული სიახლოვე სომხეთის და თურქეთის საზღვრებთან • შესაფერისი კლიმატური პირობები მეკარტოფილეობის და მეცხოველეობის განსავითრებლად • მრავალფეროვანი წიაღისეული 	<ul style="list-style-type: none"> • წყლის და საგზაო ინფრასტრუქტურის მოუწესრიგებლობა • ინფორმაციის ნაკლებობა სოფლის მეურნეობის საკითხებთან დაკავშირებით (სასუქების არასწორი გამოყენება და მიწის გამოფიტვა) • ლაბორატორიის არარსებობა • ხანგრძლივი ზამთარი და დაბალი ტემპერატურა
შესაძლებლობები	საფრთხეები
<ul style="list-style-type: none"> • თურქეთთან დამაკავშირებელი სარკინიგზო მაგისტრალი • სომხეთიდან დასავლეთ საქართველოსკენ და პირიქით მიმავალი მგზავრებისთვის ინფრასტრუქტურის განვითარება 	<ul style="list-style-type: none"> • კლიმატი: თოვლის გამო გზების ჩაკეცვა, ყინვებისგან ინფრასტრუქტურის/სოფლის მეურნეობის პროდუქტების დაზიანება • მიწის გამოფიტვის/დაზიანების საფრთხე

ძლიერი მხარეები

ახალქალაქის მუნიციპალიტეტი გეოგრაფიულად ახლოსაა როგორც თურქეთის, ისე სომხეთის საზღვართან. თურქეთის საზღვარზე, ვალეს სასაზღვრო გამშვები პუნქტი 87 კმ-ით არის დაშორებული. სომხეთის საზღვარზე კი უახლოესი სასაზღვრო-გამშვები პუნქტი კი 42 კმ-ზეა, სოფელ ჟდანოვში, ნინოწმინდის მუნიციპალიტეტში. გარდა ამისა, ახალქალაქიდან საკმაოდ ახლოა თბილისიც. წალკის ახალი გზის გავლით, თბილისამდე ჩასვლა 2-2.5 საათში შეიძლება. ეს აძლევს საშუალებას კარტოფილის ვაჭრებს თბილისიდან ჩამოვიდნენ და წაიღონ ხოლმე პროდუქტი ახალქალაქიდან.

მაღალმთიანი მდებარეობა და შავმიწა ნიადაგი საშუალებას იძლევა მეკარტოფილეობის და სხვა მემცენარეობის განსავითარებლად. ახალქალაქში კარტოფილი 10 ათას ჰექტრამდე მიწაზეა დათესილი და, შესაბამისად, ახალქალაქის მუნიციპალიტეტი საქართველოში კარტოფილის ყველაზე მსხვილი მომწოდებელია.

სუსტი მხარეები

ახალქალაქის მუნიციპალიტეტს მნიშვნელოვანი ინფრასტრუქტურული პრობლემები აქვს. სასმელი წყლის მიწები ხშირად მოძველებული, გაცვეთილია და ვერ უძლებენ წნევას. ასევე, საირიგაციო სისტემების გაუმართაობის გამო ზოგიერთი მოსახლე სასმელი წყლისთვის განკუთვნილ ფოლადის მიწებს ხვრეტს, რომ სარწყავად გამოიყენოს. შესაბამისად, დიდია წყლის დანაკარგები და ხშირად სასმელი წყალი მოსახლეობამდე ვერ აღწევს. ამას ემატება ცუდად დაცული სანიტარიული ნორმები – წყლის რეზერვუარები არ იქლორება.

ადგილობრივი ფერმერებისთვის პრობლემად რჩება ინფორმაციის ნაკლებობა. ხშირად, მოსახლეობას არ შეუძლია სხვადასხვა დაავადების იდენტიფიცირება, არ იცის როგორ ებრძოლოს მათ, რა პრეპარატები გამოიყენოს. ამის გამო მოსახლეობა არასწორი რაოდენობით იყენებს მხამქიმიკატებს. ასევე, მათ არა აქვთ ინფორმაცია ახალი ტექნოლოგიების შესახებ. ცუდად იცნობენ კარტოფილის სათესლე მასალებსა და შესაბამის კატეგორიებს. არ ახლდება სათესლე ბაზა და, შესაბამისად, ქვეითდება კარტოფილის პროდუქტიულობა.

გარდა ამისა, არ არსებობს შესაბამისი ლაბორატორიული ბაზა. ფერმერები ვერ არკვევენ, დაბალი მოსავალი კარტოფილის ბრაღია, ცუდი მოვლის, თუ ნიადაგის გამოფიტვის.

მაღალი მდებარეობისა და ხანგრძლივი ზამთრის გამო, მოსახლეობას უჭირს გადაადგილება და მეურნეობის მოვლა.

შესაძლებლობები

სარკინიგზო მაგისტრალი, რომელიც ახალქალაქის და ყარსის რკინიგზის მონაკვეთებს დააკავშირებს, ახალქალაქის მუნიციპალიტეტს დიდ პერსპექტივებს გაუხსნის. უპირველესად, ასეთი დონის რკინიგზის ხაზს შესაბამისი სასაწყობო ინფრასტრუქტურა სჭირდება. ეს კი სერიოზული ფინანსური რესურსების ინვესტირებას მოითხოვს. ამ ინფრასტრუქტურის მუშაობით ავტომატურად განვითარდება სასაწყობო სექტორთან დაკავშირებული სხვა სფეროები. განსაკუთრებით, ეს ადგილობრივ მეკარტოფილეებს ახეირებს, რომლებიც ხშირად ვერ ახერხებენ თავიანთი მოსავლის დასაწყობებას.

სარკინიგზო მაგისტრალით თურქეთთან და სხვა ქვეყნებთან ვაჭრობა უფრო ინტენსიური გახდება. გარდა ვაჭრობისა, ახალქალაქისთვის, ერთი მხრივ, თურქეთთან დამაკავშირებელი სარკინიგზო მაგისტრალი, ხოლო მეორე მხრივ, აჭარასთან გოდერძის უღელტეხილით დამაკავშირებელი გზა, იძლევა ტურიზმის განვითარების საშუალებას. ახალქალაქი იქცევა ერთგვარ ტურისტულ კვანძად სომხეთიდან დასავლეთ საქართველოსკენ (აღმოსავლეთ-დასავლეთი) და საქართველოდან თურქეთისკენ მიმავალი ტურისტებისთვის.

საფრთხეები

მკაცრი კლიმატი და ხანგრძლივი ზამთარი ახალქალაქში გზების ჩაკეტვისა და სოფლის მეურნეობის პროდუქტების დაზიანების საფრთხეს ქმნის. ამ საფრთხის შემცირება შესაბამისი ინფრასტრუქტურის დაფინანსებით არის შესაძლებელი.

მეკარტოფილეობის მეორე მნიშვნელოვანი საფრთხე არის ნიადაგის გამოფიტვა. ლაბორატორიული კვლევის გარეშე, წლიდან წლამდე მიწის ინტენსიურად დამუშავებით მისი რესურსები იწურება.

მეორე ნაწილი:

ახალქალაქის მუნიციპალიტეტის განვითარების ხედვა, მიზნები და პრიორიტეტები

მოცემული ხედვა და პრიორიტეტები მუნიციპალიტეტს მისცემს საშუალებას სწორად განსაზღვროს და დაგეგმოს სამომავლო ღონისძიებები სოფლის მეურნეობის სფეროს შემდგომი წინსვლისთვის. გარდა ამისა, განვითარდება მუნიციპალიტეტში არსებული ფერმერული მეურნეობები და გაიზრდება ადგილობრივი თუ უცხოური ინვესტიციები, რაც საბოლოო ჯამში გაზრდის ადგილობრივი მოსახლეობის შემოსავლებს, გააუმჯობესებს მათ სოციალურ მდგომარეობას.

ახალქალაქის მუნიციპალიტეტის განვითარების ხედვა

დაინტერესებულმა მხარეებმა ჩამოაყალიბეს მუნიციპალიტეტის მომავლის კონცეფცია, რომელიც აღწერს როგორი იქნება მუნიციპალიტეტისა და მასში მაცხოვრებელი მოსახლეობის მდგომარეობა მომავალში (ჩვეულებისამებრ, 3-4 წლის შემდეგ).

ხედვა: თუკი მარნეულის მუნიციპალიტეტში ხელმისაწვდომი გახდება თანამედროვე ტექნოლოგიები სოფლის მეურნეობის სფეროში და ამაღლება პროფესიული განათლების დონე, ადგილობრივ ბაზარზე პროდუქციის წარმოების მასშტაბები გაიზრდება, რაც გააუმჯობესებს ღარიბი მოსახლეობის ცხოვრების დონეს 2016 წლისთვის.

ახალქალაქის მუნიციპალიტეტის განვითარების მიზნები

ახალქალაქის მუნიციპალიტეტში გამართული სამუშაო შეხვედრებითა და მოპოვებული ინფორმაციის ანალიზით გამოიკვეთა მკაფიო მიზნები ადგილობრივი ბაზრის განვითარებისთვის.

მთავარი მიზნები ორიენტირებულია იმ კონკრეტულ შედეგებზე, რომელთა მიღწევა მუნიციპალიტეტმა დაისახა:

- სოფლის მეურნეობის დარგის (მეკარტოფილეობის) განვითარებით ღარიბი მოსახლეობის შემოსავლების გაუმჯობესება;
- მუნიციპალიტეტში აგრობიზნესის განვითარებისათვის (მცირე და საშუალო საწარმოები) სათანადო პირობების უზრუნველყოფით ახალი სამუშაო ადგილების შექმნა.

ახალქალაქის მუნიციპალიტეტის განვითარების პრიორიტეტები

ხედვის და ზოგადი მიზნების განსაზღვრის შემდეგ ახალქალაქის მუნიციპალიტეტში გამოიკვეთა განვითარების რამდენიმე პრიორიტეტული მიმართულება. პრიორიტეტები დაიყო პირველი და მეორე რიგის პრიორიტეტებად. პრიორიტეტული მიმართულებები დაეყრდნო SWOT ანალიზს, მუნიციპალიტეტის პროფილს, ხედვასა და ზოგად მიზნებს.

პირველი რიგის პრიორიტეტები:

- **აგრო-განათლება და ინფორმაციის ხელმისაწვდომობა.** აუცილებელია, ფერმერებს ჰქონდეთ სოფლის მეურნეობის შესაბამისი განათლება, რომ სწორად დაგეგმონ საწარმოო პროცესი. ფერმერებმა ხშირად არ იციან კარტოფილის დათესვის, მოვლის და შენახვის სასარგებლო

წესები. მათ ასევე არა აქვთ ინფორმაცია პოტენციური ბაზრების და ფასების დინამიკის შესახებ. სოფლის მეურნეობის სფეროში მცირეა პროფესიონალების რაოდენობა, რაც დიდ დაბრკოლებას უქმნის ფერმერებს. ამიტომ, აგრონომების მომზადება მნიშვნელოვანი ამოცანაა მუნიციპალიტეტის სოფლის მეურნეობის განვითარებისთვის.

- **ინვესტიციების მოზიდვა.** ინვესტიციების მოზიდვა სასოფლო-სამეურნეო პროდუქტების (მათ შორის, კარტოფილის) გადამამუშავებელი საწარმოების და სასაწყობე მეურნეობების შესაქმნელად.

მეორე რიგის პრიორიტეტები:

- **ტრანს-სასაზღვრო სავაჭრო ურთიერთობების განვითარება.** სომხეთისა და თურქეთის საზღვართან სიახლოვე, განვითარებადი ინფრასტრუქტურა და ინფორმაციის გაცვლის არხები ხელს უწყობს ტრანს-სასაზღვრო თანამშრომლობას. შესაბამისად, შესაძლებელია ფოკუსირება სავაჭრო ურთიერთობების განვითარებაზე. ამ მხრივ, მნიშვნელოვანია საინფორმაციო კომპონენტი – დაინტერესებული ფერმერებისთვის ხელმისაწვდომი უნდა იყოს ინფორმაცია – რა მოთხოვნაა კარტოფილზე საზღვრის იქითა მხარეს, რა ფასებია, რა ღირს სათესლე მასალა, სასუქები და პესტიციდები და ა. შ.
- **კარტოფილის გაუმჯობესებული ჯიშების და სათესლე მასალების ხელმისაწვდომობა.** ახალქალაქს ხელსაყრელი კლიმატი და ნიადაგი აქვს კარტოფილის მოსაყვანად და თუკი მაღალპროდუქტიული სათესლე მასალაც ხელმისაწვდომი იქნება, მუნიციპალიტეტის პოტენციული ამ პროდუქტის წარმოებაში გაიზრდება.
- **საინვესტიციო პაკეტების მომზადება.** მუნიციპალიტეტმა საინვესტიციო პაკეტები რომ მოამზადოს, ადგილობრივად უნდა მოიძიოს და გადაამუშაოს ინფორმაცია, რომელიც ხშირად, არ გააჩნია სტატისტიკის ეროვნულ სამსახურს. საკმაოდ პროდუქტიული შეიძლება აღმოჩნდეს ადგილობრივი ხელისუფლების ინიციატივა, ახალი იდეები შესთავაზოს ინვესტორებს. ეს განსაკუთრებით მნიშვნელოვანია იმ კონტექსტის გათვალისწინებით, რომ ახალქალაქს აქვს ტურისტულ და სატრანსპორტო კვანძად ჩამოყალიბების შესაძლებლობა. შესაბამისად, მუნიციპალიტეტმა უნდა მოახერხოს ინვესტორების მზარდი ინტერესების დაკმაყოფილება.
- **თანამედროვე აგრო-ტექნოლოგიების დანერგვა.** მიუხედავად იმისა, რომ ახალქალაქის მუნიციპალიტეტში მეკარტოფილეობა ტრადიციული დარგია და მოსახლეობის უმრავლესობა ჩართულია ამ საქმიანობაში, ახალი ტექნოლოგიების და მათი გამოყენების ცოდნის დანერგვა აუცილებელია სოფლის მეურნეობის განვითარებისთვის. ხშირად, არ ტარდება ხოლმე ნიადაგის ან მოსავლის ლაბორატორიული ანალიზი, რის გამოც იკარგება შემდგომი განვითარების პოტენციალი. ასევე, მოსახლეობისთვის ხშირად უცნობია მინის დამუშავების და სოფლის მეურნეობის პროდუქციის მოვლის თანამედროვე საშუალებები.

მესამე ნაწილი:

ახალქალაქის მუნიციპალიტეტში წარმოებული კარტოფილის ღირებულებათა ჰაჭვის ანალიზი

ზოგადი საკითხები

ახალქალაქის მუნიციპალიტეტში პრიორიტეტული პროდუქტის გამოსავლენად ერთმანეთთან შედარებით გაანალიზდა მუნიციპალიტეტში არსებული სხვადასხვა სასოფლო-სამეურნეო კულტურა, რომელთაგანაც შეირჩა კარტოფილი.

ცხრილი 2: კარტოფილის წარმოების კალენდარი თვეების მიხედვით

საქმიანობა	ოქტ	ნოე	დეკ	იან	თებ	მარ	აპრ	მაი	ივნ	ივლ	აგვ	სექ	ოქტ	ნოე
თესვის შექმნა														
ორგანული სასუქის შეტანა														
მოხვნა														
მინერალური სასუქის შეტანა														
კულტივაცია														
დარგვა														
პესტიციდები														
მინის შემოყრა														
მორწყვა														
მოსავლის აღება														
გაყიდვა														

სანარმოო მასალის მიწოდება

ორგანული სასუქები – შემოდგომაზე, მოხვნამდე, საჭიროა ჰექტარზე 20-30 ტონა ბუნებრივი სასუქის შეტანა. თუმცა მოსახლეობა იშვიათად, 2-3 წელში ერთხელ აკეთებს ამას და მხოლოდ მაშინ, როდესაც თავად მიიჩნევს, რომ მიწა გამოფიტულია. რაკი მეცხოველეობა კარგად არის განვითარებული, ფერმერები საკუთარ მეურნეობაში მოგროვებულ სასუქს იყენებენ.

სათესლე მასალა – ერთ ჰექტარზე დაახლოებით სამი ტონაა საჭირო. თესლს ფერმერები, ძირითადად, წინა წლის მოსავლიდან ინახავენ. თუმცა, 3-4 წელიწადში საჭიროა თესლის გამოცვლა, რადგან შემდეგ მოსავლიანობა მნიშვნელოვნად კლებულობს. ასევე შესაძლებელია, რომ წინა წლიდან დარჩენილი თესლის რაოდენობა არ იყოს საკმარისი. ასეთ შემთხვევებში სათესლე კარტოფილს სხვა ფერმერებისგან ყიდულობენ, ან ცვლიან. ამ დროს გადამწყვეტი მნიშვნელობა

აქვს, რა რაოდენობის მოსავალი მიიღო ფერმერმა – რაც უფრო მაღალია მოსავლიანობა, მით უკეთეს ჯიშად ითვლება მისი კარტოფილი. ამიტომ ფერმერები ცდილობენ პროდუქცია ნაცნობებისგან შეიძინონ, რადგან უცნობებისგან ყიდვისას იზრდება არაკეთილსინდისიერი ვაჭრობის და, შედეგად, უხარისხო სათესლე კარტოფილის შექმნის ალბათობა.

ხანდახან ფერმერები ჰოლანდიიდან და გერმანიიდან შემოტანილ სათესლე კარტოფილსაც ყიდულობენ. თუმცა, მაღალი ფასის გამო (2012 წელს 2.30-2.70 ლარი ერთი კგ) მასზე მოთხოვნა შედარებით მცირეა.

ადგილობრივ სათესლე მასალას ფერმერები ძირითადად შემოდგომაზე იმარაგებენ, როდესაც ფასი შედარებით დაბალია და ინახავენ საკუთარ საწყობებში. საზღვარგარეთიდან მისი შემოტანა თესვის დაწყებამდეც არის შესაძლებელი.

მინერალური სასუქები – მიწის კულტივაციამდე ფერმერებს აზოტოვანი სასუქები შეაქვთ ნიადაგში. როგორც წესი, ამას მამაკაცები აკეთებენ მექანიზაციის საშუალებით. ვინაიდან ფერმერები კარტოფილს თითქმის ყოველ წელს თესავენ, ეს ფიტავს ნიადაგს და მინერალური სასუქებით მისი გამდიდრება აუცილებელია მოსავლის მისაღებად. ერთ ჰექტარზე დაახლოებით 400 კგ აზოტოვანი სასუქია საჭირო, რომლის ღირებულებაც 320-350 ლარია. თუმცა, ხშირად ფერმერები ერთ ტონამდე სასუქსაც იყენებენ, რისი ღირებულებაც 800 ლარამდე აღწევს და უარყოფითად მოქმედებს კარტოფილის ხარისხზე. იმ შემთხვევაში, თუ გაზაფხულზე დაბალი ტემპერატურის გამო აღმოცენებული კარტოფილი მოიყინება, შესაძლებელია ნიადაგს იგივე რაოდენობის აზოტოვანი სასუქი დასჭირდეს.

პესტიციდები რამდენიმე სახის არის საჭირო და ერთ ჰექტარზე მათმა ღირებულებამ შეიძლება 500 ლარს მიაღწიოს. ჰერბიციდები – ბალახთან და სარეველებთან საბრძოლველად გამოიყენება, ინსექტიციდები – მავნებლებთან და ფუნგიციდები – სოკოვან დაავადებებთან საბრძოლველად. აქედან ყველაზე ხშირად ინსექტიციდებსა და ჰერბიციდებს იყენებენ. ინსექტიციდებით ებრძვიან მავნებლებს, რომელთა დადგენაც შედარებით იოლია და გამოცდილებიდან გამომდინარე ფერმერებს მათი სახეობების გარჩევაც უადვილდებათ. ჰერბიციდების გამოყენება დანახარჯებსაც ამცირებს, ვინაიდან გამარგვლა, რაზეც ძირითადად დაქირავებული მუშახელი მუშაობდა, საჭირო აღარ არის. ფუნგიციდების გამოყენება მოსახლეობაში ნაკლებად პოპულარულია. ის შედარებით ძვირი ღირს, შეიძლება ერთ ჰექტარზე 300 ლარს გადააჭარბოს და ფერმერები პროფილაქტიკის მიზნით მის გამოყენებას ერიდებიან. ამის გამო გაზრდილია სოკოვანი დაავადებების (ფიტოფტორა, მურა სიდამპლე და ა. შ.) გავრცელების საშიშროება, რამაც 2012 წელს დაბალი მოსავლიანობა გამოიწვია.

კარტოფილის მოყვანა

მოხვნა იწყება შემოდგომაზე და გრძელდება პირველი თოვლის მოსვლამდე, როგორც წესი, ოქტომბერში და ნოემბერში. ერთი ჰექტრის მოხვნის ღირებულება 120-160 ლარის ფარგლებში მერყეობს.

კულტივაცია კეთდება აპრილში, სანამ დარგვა დაიწყება. ერთ ჰექტარზე კულტივაციის გაკეთება 60-80 ლარი ღირს.

მიწის შემოყრა კეთდება ივნის-ივლისში, როდესაც კარტოფილი 15-20 სანტიმეტრ სიმაღლეს მიაღწევს. მიწის შემოყრა ხდება როგორც მექანიზაციით, ასევე ხელით.

დარგვა იწყება აპრილის შუა რიცხვებიდან და ერთ თვეს გრძელდება. ცუდი კლიმატური პირობების გამო (ხანგრძლივი ზამთარი, ნვიმიანი გაზაფხული) შეიძლება ამ პერიოდმა მისის ბოლომდეც გადაინიოს. დარგვა შესაძლებელია მექანიზაციის გამოყენებითაც (ჰექტარზე დაახლოებით 100-150 ლარს იხდიან) და დაქირავებული შრომითაც (15-20 ლარი დღეში). ხელით ერთი ჰექტრის დარგვას ერთ დღეში 2-3 ადამიანის შრომა სჭირდება.

ირიგაცია – ფერმერების ინფორმაციით, ორჯერ მორწყვა კარტოფილის მოსავალს დაახლოებით 10 ტონით ზრდის. თუმცა, ამორტიზებული საირიგაციო სისტემის გამო მუნიციპალიტეტში სარწყავი წყლის დეფიციტია. ამ მიზეზით ნაკვეთის დიდი ნაწილი საერთოდ არ ირწყვება და დამოკიდებულია ნვიმიან ამინდებზე. სადაც საირიგაციო სისტემა ამის შესაძლებლობას იძლევა, ერთი ჰექტრის მორწყვა 75 ლარი ღირს. თუ შესაძლებელია, გაფხულის განმავლობაში კარტოფილი 2-4-ჯერ ირწყვება.

კარტოფილის მოსავლის აღება და გაყიდვები

მოსავლის აღება – საშუალო მოსავლიანობა ერთ ჰექტარზე 12-25 ტონაა. საზღვარგარეთიდან შემოტანილი სათესლე მასალის გამოყენებისას, შეიძლება მოსავალმა 30 ტონას გადააჭარბოს. თუმცა შესაძლოა სხვადასხვა დაავადების, მავნებლების ან ცუდი კლიმატური პირობების გამო ამ მაჩვენებელმა დაიკლოს.

კარტოფილს, ძირითადად, ტექნიკის საშუალებით იღებენ, რაც 100-150 ლარი ღირს. შემდეგ მოსავალს ხელით აგროვებენ. მცირე ფერმერულ მეურნეობებს საამისოდ საკუთარი ძალები ყოფნით. ვინც კარტოფილს შედარებით დიდ ფართობზე თესავს, მოსავლის ასაღებად მუშახელს ქირაობს და კარტოფილის შემგროვებელს დღეში 20-25 ლარს, ხოლო მოსავლის ნაკვეთებიდან გამომტანს 30 ლარს უხდის. შემგროვებლებად ძირითადად ქალები, ხოლო გამომტანებად მამაკაცები მუშაობენ.

მოსავლის შენახვა – ფერმერული მეურნეობების უმეტესობას აქვს მოსავლის შესანახი საკუთარი სარდაფები, თუმცა იქ შესაბამისი ტემპერატურული და ჰიგიენური ნორმები დაცული არ არის, რაც სხვადასხვა დაავადებას იწვევს. ამის გამო ხშირად მოსავლის 10%-მდე ფუჭდება. მიუხედავად ამისა, ფერმერების უმრავლესობა უარს ამბობს პროდუქცია კეთილმოწყობილ საწყობებში შეინახოს, ვინაიდან ეს პროდუქციის თვითღირებულებას მნიშვნელოვნად ზრდის.

მნიშვნელოვანია, თუ რა სასუქს და რა მოცულობით იყენებენ ფერმერები. დიდი რაოდენობით აზოტოვანი სასუქის გამოყენებისას კარტოფილი ცუდად ინახება, რის გამოც ფერმერები მას შემოდგომაზე ყიდიან.

გაყიდვა – პროდუქციას, ძირითადად, ადგილზე ყიდიან. მყიდველები ხშირად ერთი და იგივე პიროვნებები არიან, ძირითადად, თბილისიდან, ქუთაისიდან და ბათუმიდან, რომლებთანაც ფერმერებს რამდენიმე წლის ურთიერთობა აკავშირებთ. მოსავლის რაოდენობის, ხარისხის და ფასის გარკვევა ტელეფონის საშუალებით ხდება და შეთანხმების შემთხვევაში მყიდველები ჩადიან პროდუქციის წასაღებად. როგორც წესი, მყიდველები 3-10 ტონამდე კარტოფილს ყიდულობენ, რაც, ძირითადად, მათი სატრანსპორტო საშუალების მოცულობაზე დამოკიდებულია.

ზოგჯერ ფერმერებს თვითონაც მიაქვთ პროდუქცია გასაყიდად. ეს უფრო მეტად მაშინ ხდება, როდესაც კარტოფილს ვერ ყიდიან ადგილზე. გასაღების ძირითადი ბაზრები ასევე თბილისი და რამდენიმე დიდი ქალაქია. თუმცა, ტრანსპორტირების, კვების და ღამისთევის ხარჯების გამო ფერმერებისთვის ეს არარენტაბელურია.

გაყიდვა მოსავლის ადებიდან – სექტემბრიდან იწყება და ხანდახან მომდევნო წლის მაისამდე გრძელდება. პროდუქციის გაყიდვაზე პასუხისმგებლები მამაკაცები არიან.

ბარტერი – მუნიციპალიტეტში კარტოფილს ხშირად ცვლიან სხვადასხვა საკვებ პროდუქტზე, მაგალითად, შაქარზე, მკარონზე, ფქვილზე და ა. შ. მიუხედავად იმისა, რომ ბარტერის დროს პროდუქციის ღირებულება უფრო მაღალი გამოდის, ნაღდი ფულის უქონლობის გამო მცირე ფერმერული მეურნეობებისთვის ვაჭრობის ეს ფორმა მისაღებია. ბარტერზე, ძირითადად, ქალები არიან პასუხისმგებელნი.

დახმარება კარტოფილის წარმოებისას

საწარმოო მასალის მაღაზიები

მუნიციპალიტეტის ცენტრებში განთავსებულია რამდენიმე მაღაზია, სადაც ფერმერებს საწარმოო მასალის შეძენა შეუძლიათ. როგორც წესი, მათ ცენტრიდან მოშორებულ სოფლებში ჰყავთ წარმომადგენლები, რომლებიც პროდუქციას ფერმერებს აწვდიან. შესაბამისად, საწარმოო მასალა თითქმის მთელი მუნიციპალიტეტის მასშტაბით არის ხელმისაწვდომი. თუმცა, ცენტრისგან განსხვავებით, წარმომადგენლებთან პროდუქციის შედარებით ნაკლები არჩევანია.

საწარმოო მასალა არის როგორც ქართული, ასევე უცხოური წარმოების. ხელმისაწვდომია როგორც ცნობილი კომპანიების მაღალი ხარისხის პროდუქცია (ბაიერი, ბასფი, სინჯენტა), ასევე შედარებით დაბალი ხარისხის პროდუქტები განვითარებადი ქვეყნებიდან. მაღაზიებში კონსულტანტებად მუშაობენ როგორც მამაკაცები, ისე ქალები.

მექანიზაცია

მუნიციპალიტეტში კარტოფილის მოყვანისთვის საჭირო სამუშაოებს სახელმწიფო მექანიზაციის ცენტრები და კერძო მექანიზატორები ახორციელებენ. სახელმწიფო მექანიზაციის ცენტრებს აქვთ თანამედროვე ტექნიკა, რითაც სამუშაოები უკეთესად სრულდება. თუმცა, რამდენიმე მიზეზის გამო მცირე ფერმერები უპირატესობას კერძო მექანიზატორებს ანიჭებენ. მიუხედავად იმისა, რომ კერძო მექანიზატორების ტექნიკა მოძველებულია, ბევრ მათგანს კარტოფილის წარმოების ყველა ეტაპისთვის საჭირო ტექნიკა და აგრეგატები აქვს, რაც მათ კონკურენტუნარიანს ხდის.

გარდა ამისა, კერძო მექანიზატორები თითქმის ყველა სოფელში არიან, ხოლო სახელმწიფო ცენტრები განთავსებულია მხოლოდ ახალქალაქში და ორ სოფელში – კოთელიასა და გოგაშენში. ვინაიდან ტექნიკის ტრანსპორტირება დამატებით ხარჯებს მოითხოვს, წვრილ ფერმერებს ადგილზე არსებული ტექნიკის გამოყენება ურჩევნიათ.

სახელმწიფო მექანიზაციის ცენტრების სერვისებს ძირითადად დიდი ფერმერები იყენებენ. მომსახურების მისაღებად ფერმერი მუნიციპალურ ცენტრში უნდა ჩავიდეს და თანხა წინასწარ გადაიხადოს. მცირე ფერმერები ერიდებიან დამატებითი ხარჯების გაღებას და ამიტომ იშვიათად იყენებენ მათ

მომსახურებას. კერძო მექანიზატორების დაქირავება კი ხელსაყრელია მცირე ფერმერებისთვის, რადგან მათთვის თანხის გადახდა შესაძლებელია შემოდგომაზე, მოსავლის გაყიდვის შემდეგ.

ფინანსური რესურსები

მუნიციპალიტეტში რამდენიმე ბანკის და მიკროსაფინანსო ორგანიზაციის – „საქართველოს ბანკის“, „ლიბერთი ბანკის“, „კორ-სტანდარტ ბანკის“, „კრედოს“ ფილიალებია.

მიუხედავად მაღალი ტარიფებისა, ფერმერების უმრავლესობა სარგებლობს კრედიტებით. ისინი იმ რაოდენობის თანხას სესხულობენ, რაც კონკრეტულ სასოფლო-სამეურნეო სამუშაოებს სჭირდება. მოსახლეობაში პოპულარულია იაფი აგროკრედიტების პროგრამა, რომლითაც 5,000-დან 100,000 ლარამდე კრედიტის აღება შეიძლება. სესხის საშუალო ოდენობა ყველაზე ხშირად 20 000 ლარამდეა. კრედიტი სრულად უნდა იყოს უზრუნველყოფილი უძრავი ქონებით, რაც ასევე ამცირებს მის მოცულობას.

ფერმერები იშვიათად სარგებლობენ დაზღვევით. ხშირად მათ არაფერი იციან ასეთი სერვისის არსებობის ან პირობების შესახებ. იმ ფერმერებს, რომლებსაც სმენიათ დაზღვევის შესახებ, ურჩევნიათ ფინანსური რესურსები კარტოფილის წარმოებაში გამოიყენონ, ვიდრე დაზღვევის ღირებულება გადაიხადონ. მეორე მხრივ, ფერმერები დაზღვევას საჭიროდ მიიჩნევენ.

კონსულტაციები/ინფორმაციის მინოდება

საკონსულტაციო მომსახურება არ არის სისტემური და ინსტიტუციური. დაავადებებზე და მათთან ბრძოლის ხერხებზე მოსახლეობა ინფორმაციას ძირითადად მაღაზიებიდან იღებს, სადაც ისინი სათესლე მასალას, სასუქს და პესტიციდებს ყიდულობენ. მიუხედავად იმისა, რომ მაღაზიებს აგრონომები არ ჰყავთ, პირადი გამოცდილებისა და საწარმოო მასალის მწარმოებლების ბროშურებიდან მიღებული ინფორმაციის საფუძველზე ისინი კონსულტაციებს მაინც უწევენ ფერმერებს. ხშირად კონსულტაციები ეფუძნება მხოლოდ ვიზუალური დათვალიერების შედეგებს ან სიტყვიერ ინფორმაციას ფერმერებისგან, რასაც ზოგჯერ ცუდი შედეგები მოსდევს. მაგალითად, ჰერბიციდების გამოყენება სარეველებთან ბრძოლისას შესაძლებელია საზიანო იყოს კარტოფილისთვის, თუ ის უკვე აღმოცენებულია. მაღაზიაში შესაძლოა ფერმერს მისი გამოყენება ურჩიონ, რაც უკვე ამოსულ კარტოფილს აზიანებს და ფერმერების უკმაყოფილებას იწვევს.

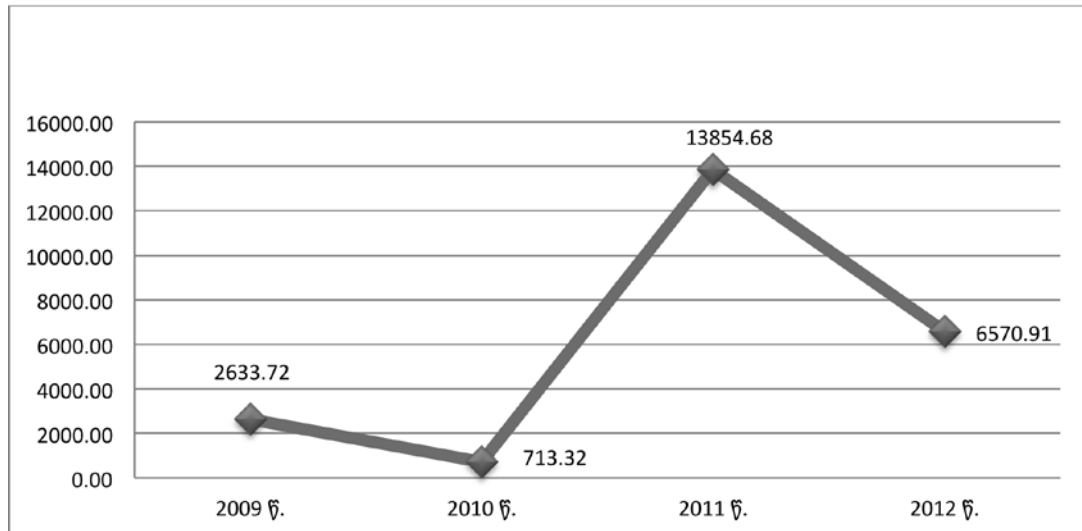
სურსათის უვნებლობის ადგილობრივი სამსახური, რომელიც სოფლის მეურნეობის სამინისტროს სურსათის უვნებლობის სააგენტოს დაქვემდებარებაშია, აგროვებს ინფორმაციას გავრცელებული დაავადებების შესახებ და მოსახლეობას მათთან ბრძოლის გზებს ურჩევს. თუმცა შეზღუდული ადამიანური რესურსის გამო კომუნიკაცია ხშირად ტელეფონით ხდება, რაც ასევე შეიძლება არასწორი ინფორმაციის მიწოდებით და, შედეგად, ასევე არასწორი რჩევით დამთავრდეს.

იმპორტის ტენდენციები საქართველოში

კარტოფილის იმპორტის ტენდენცია საქართველოში ბოლო 4 წლის მანძილზე შემდეგნაირად გამოიყურება: 2009 წელს საქართველოში იმპორტირებული კარტოფილის მოცულობამ ფულად მაჩვენებლებში 2,633.7 ათასი აშშ დოლარი შეადგინა, 2010 წელს ეს მაჩვენებელი საკმაოდ (73%-ით)

713.3 ათასი აშშ დოლარამდე შემცირდა, ხოლო 2011 წელს მნიშვნელოვნად გაიზარდა (1800%) და 13854.68 ათასი აშშ დოლარი შეადგინა. 2012 წელს იმპორტირებული კარტოფილის მოცულობა კვლავ შემცირდა წინა წლის ანალოგიურ მაჩვენებელთან შედარებით (52%-ით) და 6570.9 ათასი აშშ დოლარია.

დიაგრამა 2: საქართველოში იმპორტირებული კარტოფილის მოცულობა ფულად მაჩვენებლებში 2009-2012 წლებში (ათასი აშშ დოლარი)



წყარო: საქართველოს სტატისტიკის ეროვნული ბიურო

მეოთხე ნაწილი:

საკანონმდებლო ანალიზი კარტოფილის ღირებულებაზე ჯაჭვისთვის

ახალქალაქის ღირებულებაზე ჯაჭვის ანალიზით კარტოფილის წარმოება მუნიციპალიტეტის მთავარი მიმართულებაა. აქედან გამომდინარე, ჩვენ განვიხილავთ კანონმდებლობას, რომელიც კარტოფილის წარმოებასთან არის დაკავშირებული. ეს ნაწილი გარემოსდაცვითი კანონმდებლობის ანალიზსაც მოიცავს.

კარტოფილის წარმოებასთან დაკავშირებული კანონმდებლობა:

- სურსათის/ცხოველის საკვების უვნებლობის, ვეტერინარიისა და მცენარეთა დაცვის კოდექსი;
- პროდუქციის უსაფრთხოებისა და თავისუფალი მიმოქცევის კოდექსი;
- საქართველოს კანონი პესტიციდებისა და აგროქიმიკატების შესახებ;
- საქართველოს კანონი ლიცენზიებისა და ნებართვების შესახებ;
- საქართველოს კანონი მენარმეთა შესახებ;
- საქართველოს მთავრობის დადგენილება №176 სურსათის/ცხოველის საკვების განადგურების წესის დამტკიცების შესახებ, 2010 წლის 3 ივლისი;
- საქართველოს მთავრობის დადგენილება №430 ცხოველთა, მეცხოველეობის ნედლეულისა და პროდუქტების ექსპორტის დროს გამოსაყენებელი ვეტერინარული სერტიფიკატების ფორმებისა და მათი გაცემის წესის დამტკიცების შესახებ, 2010 წლის 31 დეკემბერი;
- საქართველოს მთავრობის დადგენილება N173 სურსათის/ცხოველის საკვების მწარმოებელი საწარმოს/დისტრიბუტორის ჰიგიენის ზოგადი წესისა და სურსათის უვნებლობის, ვეტერინარიისა და მცენარეთა დაცვის სფეროებში ზედამხედველობის, მონიტორინგისა და სახელმწიფო კონტროლის განხორციელების წესის შესახებ, 2010 წლის 25 ივნისი;
- საქართველოს მთავრობის დადგენილება №282 სურსათის/ცხოველის საკვების მწარმოებელი საწარმოს/დისტრიბუტორის ჰიგიენის გამარტივებული წესის შესახებ, 2010 წლის 10 სექტემბერი.

ზოგადი საკითხები

რამდენიმე მნიშვნელოვანი განმარტება

ჩვეულებრივი ბიზნესების გარდა, საქართველოს სასურსათო კანონმდებლობა ასევე გამოყოფს „ოჯახური წარმოების სუბიექტს“ და „მცირე ბიზნესს“. ოჯახური წარმოების სუბიექტია ფიზიკური პირი, „რომელიც ახორციელებს სურსათის/ცხოველის საკვების წარმოებას ან/და პირველად წარმოებას არაორგანიზებულად ან/და პირადი მოხმარების მიზნით“. ამ კატეგორიაში მოიაზრება ტიპიური გლეხი, რომელსაც სახლში მოჰყავს კარტოფილი და პერიოდულად ყიდის ხოლმე მას. ის ბიზნესები კი, რომელთა წლიური ბრუნვა არ აღემატება 500 ათას ლარს, ითვლებიან „მცირე ბიზნესად“. (სურსათის/ცხოველის საკვების უვნებლობის, ვეტერინარიისა და მცენარეთა დაცვის კოდექსი, მუხლი 2)

ეს განსხვავებები მნიშვნელოვანია ორი ძირითადი მიზეზის გამო. პირველი, საოჯახო, მცირე და ჩვეულებრივი ბიზნესებისთვის განსხვავებული ჯარიმების ოდენობებია დაწესებული.

საქართველოს სასურსათო უსაფრთხოების კანონმდებლობა ასევე განასხვავებს ორი სახის ხარვეზს სურსათის/ცხოველის საკვების წარმოებაში. პირველი ტიპის ხარვეზი არის „არაკრიტიკული შეუსაბამობა“, როცა ადამიანის/ცხოველის ჯანმრთელობას პირდაპირი საფრთხე არ ექმნება და ხარვეზის გამოსწორება შესაძლებელია ბიზნესის წარმოების პროცესის შეჩერების გარეშე. მეორე ტიპის ხარვეზია „კრიტიკული შეუსაბამობა“. ასეთ შემთხვევაში პროდუქცია ხდება ადამიანის/ცხოველის ჯანმრთელობისთვის სახიფათო.

სურსათის/ცხოველის საკვების იდენტიფიცირება და ხარვეზის აღმოფხვრა შეუძლებელია საწარმოო პროცესის შეჩერების გარეშე (სურსათის/ცხოველის საკვების უვნებლობის, ვეტერინარიისა და მცენარეთა დაცვის კოდექსი, მუხლი 2).

ბიზნესის დანება

ბიზნეს ოპერატორი შეიძლება დარეგისტრირდეს, როგორც სურსათის/ცხოველის საკვების მწარმოებელი ბიზნესი (სურსათის/ცხოველის საკვების უვნებლობის, ვეტერინარიისა და მცენარეთა დაცვის კოდექსი, მუხლი 13). თუ ბიზნესი აწარმოებს სურსათს/ცხოველურ საკვებს შესაბამისი რეგისტრაციის გარეშე, მაშინ ის დაჯარიმდება 300 ლარით (სურსათის/ცხოველის საკვების უვნებლობის, ვეტერინარიისა და მცენარეთა დაცვის კოდექსი, მუხლი 64). ზოგადად, ბიზნესის დარეგისტრირების წესი განწერილია საქართველოს კანონში მენარმეთა შესახებ, მუხლები 4-8.

სურსათის უსაფრთხოება

ბიზნეს ოპერატორს აქვს ვალდებულება უზრუნველყოს საკუთარი პროდუქციის უსაფრთხოება იმ კრიტერიუმების და პრინციპების შესაბამისად, რაც განწერილია სურსათის/ცხოველის საკვების უვნებლობის, ვეტერინარიისა და მცენარეთა დაცვის კოდექსში. თუ ბიზნეს ოპერატორს აქვს ეჭვის საფუძველი პროდუქტის ხარისხთან დაკავშირებით, მაშინ მან უნდა მიმართოს ყველა შესაბამის ზომას – აღკვეთოს პროდუქტის განთავსება ბაზარზე და გამოითხოვოს უკვე განთავსებული პროდუქცია. ასევე, ბიზნეს ოპერატორმა დაუყოვნებლივ უნდა აცნობოს სურსათის სააგენტოს პრობლემის და მიღებული ზომების შესახებ (სურსათის/ცხოველის საკვების უვნებლობის, ვეტერინარიისა და მცენარეთა დაცვის კოდექსი, მუხლი 14). თუ ბიზნეს-ოპერატორი განაგრძნობს თავისი პროდუქციის გაყიდვას და დადგინდა, რომ მას ჰქონდა ეჭვი პროდუქციის უსაფრთხოებასთან დაკავშირებით, მაშინ ის დაჯარიმდება 1000 ლარით (სურსათის/ცხოველის საკვების უვნებლობის, ვეტერინარიისა და მცენარეთა დაცვის კოდექსი, მუხლი 65).

კარტოფილის წარმოებისთვის დასაშვებია ყველა პესტიციდის და აგროქიმიკატის გამოყენება, რომლებიც სახელმწიფო კატალოგშია შეტანილი. თუმცა, ბუნებრივია, აკრძალულია იმ ნივთიერებების გამოყენება, რომელთაც სარეგისტრაციო გამოცდების შედეგად ადამიანთა ჯანმრთელობასა და გარემოზე ნეგატიური ზემოქმედების მაღალი შესაძლებლობა დაუდგინდათ (კანონი პესტიციდებისა და აგროქიმიკატების შესახებ, მუხლი 4). პესტიციდებისა და მათი ჭურჭლის (ტარის) გაუვნებელყოფა და განთავსება ხორციელდება საქართველოს კანონმდებლობით დადგენილი წესით. ნებისმერი ფიზიკური და იურიდიული პირები ვალდებული არიან, თავიანთი სახსრებით განახორციელონ გამოსაყენებლად უვარგისი პესტიციდების ჩაბარება გაუვნებელყოფისა და განთავსების მიზნით (საქართველოს კანონი პესტიციდებისა და აგროქიმიკატების შესახებ, მუხლი 23). სასოფლო-სამეურნეო საქმიანობის განხორციელების დროს, საქმიანობის განმახორციელებელი ვალდებულია განახორციელოს გარეულ ცხოველთა დაღუპვის თავიდან აცილების ღონისძიებანი (საქართველოს

კანონი ცხოველთა სამყაროს შესახებ. მუხლი 18). მცენარეთა დაცვის საშუალებების, მათი ზრდის სტიმულატორების, მინერალური სასუქებისა და სოფლისა და სატყეო მეურნეობაში გამოსაყენებელი სხვა პრეპარატების ხმარებისას გათვალისწინებულ უნდა იქნეს ცხოველთა სამყაროსა და მათი საბინადრო გარემოს დაცვის მოთხოვნები (საქართველოს კანონი ცხოველთა სამყაროს შესახებ. მუხლი 22).

პესტიციდები და აგროქიმიკატები, რეგისტრაციამდე, ექვემდებარება სარეგისტრაციო გამოცდებს. ეს არ ვრცელდება ევროკავშირისა და ეკონომიკური თანამშრომლობისა და განვითარების ორგანიზაციის წევრი სახელმწიფოების მიერ რეგისტრირებულ პესტიციდებს / აგროქიმიკატებს – საქართველოში რეგისტრაციისთვის მათ არ სჭირდებათ სარეგისტრაციო გამოცდები. გამოცდებს ატარებენ შესაბამისი ლაბორატორიები, ხოლო ხარჯებს რეგისტრანტი ანაზღაურებს. პესტიციდებისა და აგროქიმიკატების შესახებ კანონის მიხედვით, სარეგისტრაციო გამოცდა მოიცავს:

- ა) პესტიციდებისა და აგროქიმიკატების გამოყენების ბიოლოგიურ, სასოფლო-სამეურნეო და ეკონომიკური ეფექტიანობის დადგენასა და მათი გამოყენების რეგლამენტების შემუშავებას;
- ბ) ადამიანის ჯანმრთელობაზე მათი შესაძლო ნეგატიური ზემოქმედების შეფასებას, ჰიგიენური ნორმატივების, სანიტარიული ნორმებისა და წესების შემუშავებას;
- გ) გამოყენების რეგლამენტების ეკოლოგიურ შეფასებას (კანონი პესტიციდებისა და აგროქიმიკატების შესახებ, მუხლი 10).

დადებითი შეფასების შემთხვევაში, რეგისტრაციის გაცემა ხდება გამოცდის შედეგიდან ერთი თვის განმავლობაში. რეგისტრაციის ვადა, როგორც წესი, 10 წლით განისაზღვრება (კანონი პესტიციდებისა და აგროქიმიკატების შესახებ, მუხლი 12).

წარმოება

მოქმედი კანონმდებლობით, სოფლის მეურნეობის პროდუქციის მოყვანასა და გადამუშავებასთან დაკავშირებული საქმიანობა არ საჭიროებს გარემოზე ზემოქმედების ნებართვას. გასათვალისწინებელია, რომ ყველა იმ საქმიანობისთვის, რომელიც არ ექვემდებარება გარემოზე ზემოქმედების ნებართვას, სავალდებულოა გარემოსდაცვითი ტექნიკური რეგლამენტის დაცვა (გარემოზე ზემოქმედების შესახებ. მუხლი 5). თუმცა, ლიცენზიებისა და ნებართვების შესახებ საქართველოს კანონის 24-ე მუხლის მიხედვით, აუცილებელია ნებართვა ფიტოსანიტარიულ კონტროლს დაქვემდებარებული მცენარეული პროდუქციის იმპორტისთვის. ამგვარად, თუ ბიზნეს-ოპერატორი გადაწყვეტს კარტოფილისთვის სათესლე მასალის იმპორტს, მაშინ მას დასჭირდება შესაბამისი ნებართვა. ნებართვის მიღების წესები განწერილია საქართველოს ადმინისტრაციულ კოდექსში და საქართველოს კანონში ლიცენზიებისა და ნებართვების შესახებ.

ნებისმიერ სასოფლო-სამეურნეო საწარმოს საქმიანობა უნდა შეესაბამებოდეს გარემოზე საქმიანობის ზემოქმედების ნორმებს (საქართველოს კანონი გარემოს დაცვის შესახებ).

სასოფლო-სამეურნეო მიწით სარგებლობისას სავალდებულოა იმ შეზღუდვების დაცვა, რომელიც განსაზღვრულია საქართველოს კანონმდებლობით (საქართველოს კანონი ნიადაგის დაცვის შესახებ).

სასოფლო-სამეურნეო საჭიროებისათვის წყლის ობიექტით სარგებლობის დროს დაცული უნდა იყოს საქართველოს კანონმდებლობით განსაზღვრული პირობები. კერძოდ, სასოფლო-სამეურნეო საჭიროებისათვის წყლის ობიექტით სარგებლობისას სავალდებულოა წყალსარგებლობის დადგე-

ნილი წესების, ნორმებისა და რეჟიმის დაცვა. სავალდებულოა ღონისძიებების (მ.შ. გამწმენდი ნაგებობების დამონტაჟება) გატარება წყლის ობიექტების დაბინძურების თავიდან აცილების მიზნით (საქართველოს კანონი წყლის შესახებ. მუხლი 53). ირიგაციული დანიშნულების წყალსაცავების ექსპლუატაციის წესი განსაზღვრულია თითოეული წყლის სისტემისთვის დამოუკიდებლად, საქართველოს სოფლის მეურნეობის სამინისტროს ბრძანებით „ირიგაციული დანიშნულების წყალსაცავების ექსპლუატაციის წესების შესახებ დებულების დამტკიცების თაობაზე“. მოსაკრებლის ოდენობა განისაზღვრება კანონით „ბუნებრივი რესურსებით სარგებლობისათვის მოსაკრებლების შესახებ“ (მუხლი 5).

კანონმდებლობით დასაშვებია სასოფლო-სამეურნეო მიზნით ტყითსარგებლობა, რაც გულისხმობს ტყის ფონდის გამოყენებას სასოფლო-სამეურნეო პროდუქციის მისაღებად, სათიბად, საძოვრად, საფუტკრისა და საქონლის დროებითი სადგომების მოსაწყობად, ტყის ფონდში არსებული ბაღებითა და ვენახებით სარგებლობას. აღნიშნული საქმიანობის განხორციელება დაშვებულია მხოლოდ იმ ფორმებითა და მეთოდებით, რომლებიც არ აზიანებს აღმონაცენ-მოზარდს, არ იწვევს მერქიანი მცენარეების დაზიანებასა და ეროზიულ მოვლენებს. სასოფლო-სამეურნეო მიზნით გაცემულ ტყის ფონდის ტერიტორიაზე შესაძლებელია მხოლოდ დროებითი ნაგებობის მოწყობა (საქართველოს მთავრობის დადგენილება ტყითსარგებლობის წესის დამტკიცების შესახებ. მუხლი 57). ტყითსარგებლობის წესის მიხედვით, ტყის ფონდის სარგებლობის უფლების მოპოვების მიზნით ტარდება აუქციონი (საქართველოს მთავრობის დადგენილება ტყითსარგებლობის წესის დამტკიცების შესახებ. მუხლი 45).

გასათვალისწინებელია, რომ სამეურნეო ობიექტის პრივატიზებისას ახალი მეპატრონე სრულად იღებს პასუხისმგებლობას იმ გარემოსდაცვითი ვალდებულებების შესრულებაზე, რომელიც დაკისრებული ჰქონდა ყოფილ მეპატრონეს (საქართველოს კანონი გარემოს დაცვის შესახებ. მუხლი 21).

საწარმოო პროცესის დროს დაცული უნდა იყოს ჰიგიენის ელემენტარული წესები, რაც განერილია საქართველოს მთავრობის №173 დადგენილებაში სურსათის/ცხოველის საკვების მწარმოებელი საწარმოს/დისტრიბუტორის ჰიგიენის ზოგადი წესისა და სურსათის უვნებლობის, ვეტერინარიისა და მცენარეთა დაცვის სფეროებში ზედამხედველობის, მონიტორინგისა და სახელმწიფო კონტროლის განხორციელების წესის შესახებ. ამ დადგენილებაში არის საუბარი ისეთ ნორმებზე, როგორცაა საკვების სუფთა მდგომარეობაში შენარჩუნება, ადეკვატური სამუშაო სივრცის უზრუნველყოფა და ა. შ. თუ კარტოფილის წარმოება საოჯახო ბიზნესის ან მცირე ბიზნესის კატეგორიაში გადის, მაშინ მოქმედებს სურსათის/ცხოველის საკვების მწარმოებელი საწარმოს/დისტრიბუტორის ჰიგიენის გამარტივებული წესის შესახებ საქართველოს მთავრობის №282 დადგენილება. ამ დადგენილებაში ჰიგიენის დაცვის უფრო ნაკლები კრიტერიუმია, ვიდრე ზოგად წესში.

თუ სურსათი/ცხოველის საკვები წარმოადგენს დაავადების აღმოცენების, გავრცელების ან/და გარემოს დაბინძურების წყაროს, მისი განადგურების მეთოდებს, პირობებსა და ვადებს განსაზღვრავს საქართველოს სოფლის მეურნეობის სამინისტროს სახელმწიფო საქვეუწყებო დაწესებულება – სურსათის უვნებლობის, ვეტერინარიისა და მცენარეთა დაცვის ეროვნული სამსახური.

გაყიდვები

გაყიდვისას, სურსათის/ცხოველის საკვების პროდუქტებს უნდა გააჩნდეთ შესაბამისი ეტიკეტი. (სურსათის/ცხოველის საკვების უვნებლობის, ვეტერინარიისა და მცენარეთა დაცვის კოდექსი, მუხლი 18).

მეხუთე ნაწილი:

ინიციატივები ახალქალაქის მუნიციპალიტეტში

ახალქალაქის მუნიციპალიტეტში სამუშაო ჯგუფის შეხვედრებზე გამოვლინდა ინიციატივები, რომელთა განხორციელება უნდა იყოს მუნიციპალიტეტის პრიორიტეტი. ინიციატივები შეირჩა შემდეგ კრიტერიუმებზე დაყრდნობით:

- ინიციატივის განხორციელება ხელს შეუწყობს ღარიბი მოსახლეობის ეკონომიკური მდგომარეობის გაუმჯობესებას;
- იგი მნიშვნელოვანია ღირებულებათა ჯაჭვში გამოვლენილი პრობლემების გადასაჭრელად;
- იგი შეესაბამება განვითარების ხედვას და პრიორიტეტებს.

ახალქალაქის მუნიციპალიტეტში სულ გამოვლინდა სამი ინიციატივა, რომლებიც დეტალურად ქვემოთაა განხილული.

ინიციატივა #1: საბაზრო კავშირების გაუმჯობესება

ახალქალაქისთვის ერთ-ერთი ყველაზე მნიშვნელოვანი საკითხია კარტოფილის გასაყიდი ბაზრების მოძებნა და კავშირების გაუმჯობესება. ამ მხრივ, რამდენიმე მიმართულებით შეიძლება მუშაობა. ქვემოთ მოცემულია ამ ინიციატივის განხორციელებისთვის საჭირო კომპონენტები:

- **სამუშაო ჯგუფების შექმნა ახალქალაქის კარტოფილის ბრენდირებასთან დაკავშირებით.** დღევანდელ ბაზრებზე დიდი მნიშვნელობა აქვს პროდუქტის ცნობადობას. ამიტომ, მნიშვნელოვანია ამ მიმართულებით ძალისხმევის მიმართვა. უნდა შეიქმნას სამუშაო ჯგუფები, რომლებშიც შევლენ როგორც სამთავრობო, ისე არასამთავრობო ორგანიზაციების წარმომადგენლები. ჯგუფში უნდა შედიოდნენ ცენტრალური ხელისუფლების წარმომადგენლებიც. ჯგუფის მიზანი იქნება ახალქალაქის კარტოფილის ბრენდირების კონცეფციის შექმნა და მისი პრეზენტაცია პოტენციურ ბაზრებზე. სამუშაო ჯგუფმა უნდა მოაწყოს ახალქალაქის კარტოფილის დღე, სადაც მოიწვევენ სტუმრებს როგორც საქართველოს სხვა რეგიონებიდან, ისე საზღვარგარეთიდან და რეკლამას გაუწევენ ადგილობრივ კარტოფილს.
- **კარტოფილის მყიდველების და დისტრიბუტორების ბაზრის კვლევა და მონაცემთა ბაზის შექმნა.** კარტოფილის ყიდვა-გაყიდვა უფრო გაიოლდება, თუ მყიდველებისა და გამყიდველებისთვის ხელმისაწვდომი იქნება შესაბამისი მონაცემთა ბაზა, სადაც ისინი ადვილად ნახავენ პოტენციურ სავაჭრო პარტნიორებს. ასევე, კარტოფილის გაყიდვების ეფექტიანი ბრუნვის მნიშვნელოვანია პოტენციური მყიდველების კვლევა, რომელიც დაადგენს რა კრიტერიუმებია მათთვის მნიშვნელოვანი, რაზეა დამოკიდებული ფასი და ა. შ.

ინიციატივა #2: კარტოფილის მოსავლიანობის გაუმჯობესება

საბაზრო კავშირების გაუმჯობესების პარალელურად, ახალქალაქის მუნიციპალიტეტმა ასევე უნდა იმუშაოს კარტოფილის მოსავლიანობის გაზრდის კუთხით. კერძოდ, ფერმერებისთვის ხელმისაწვდომი უნდა იყოს არა მხოლოდ ხარისხიანი სათესლე მასალები, სასუქები და პესტიციდები, არა-

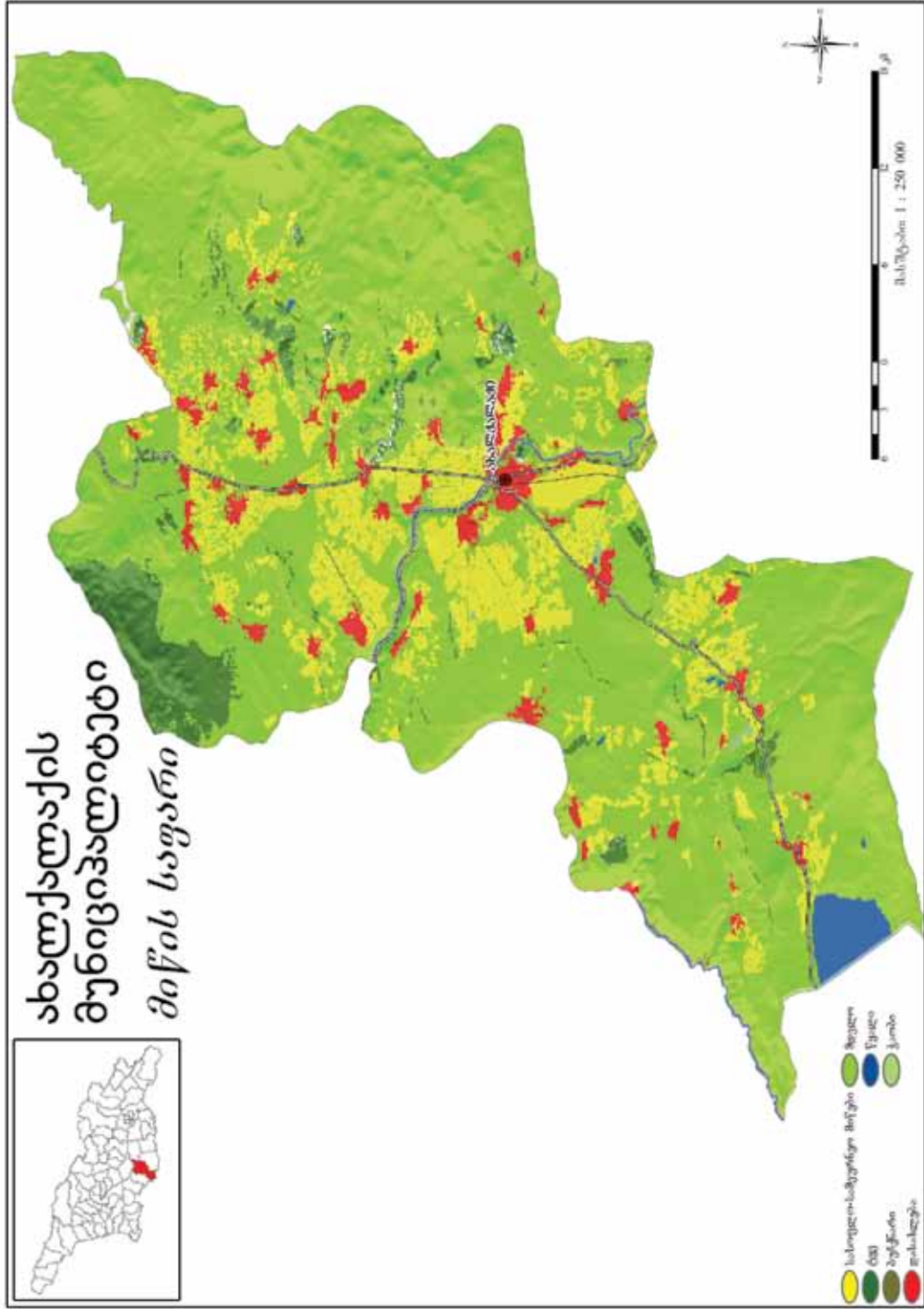
მედ შესაბამისი საკონსულტაციო მომსახურებაც. ქვემოთ, მოცემულია ამ ინიციატივის შემადგენელი კომპონენტები:

- **მაღალი ხარისხის სათესლე მასალის ხელმისაწვდომობა.** ფერმერებს ხელი უნდა მიუწვდებოდეთ მაღალი ხარისხის სათესლე მასალაზე, რომელიც ხშირად უცხოეთიდან შემოდის. ამ მიზნით, მუნიციპალიტეტმა ხელი უნდა შეუწყოს მაღალი ხარისხის სათესლე მასალის შემოტანას ქვეყანაში.
- **ხარისხიან სასუქებზე/პესტიციდებზე ხელმისაწვდომობა.** ხშირ შემთხვევაში, ფერმერებს აქვთ არასრული ინფორმაცია სასუქების და პესტიციდების ხარისხის შესახებ. მუნიციპალიტეტის პრიორიტეტი უნდა იყოს მაღალი ხარისხის სასუქების და პესტიციდების ხელმისაწვდომობა ფერმერებისთვის.
- **ფერმერების ცნობიერების ამაღლება კარტოფილის წარმოების თანამედროვე ტექნოლოგიების შესახებ.** მუნიციპალიტეტმა, სხვა სამთავრობო და არასამთავრობო ორგანიზაციების წარმომადგენლებთან ერთად, უნდა უზრუნველყოს, რომ ფერმერებს გააჩნდეთ ყველა სახის საჭირო ინფორმაცია კარტოფილის მოვლასთან დაკავშირებით – რა სათესლე მასალა გამოიყენონ, რა სასუქები და პესტიციდები, სად იშოვონ მაღალი ხარისხის საწარმოო მასალა, როგორ მოუარონ კარტოფილს მაღალი მოსავლის მისაღებად და რა თანამედროვე ტექნოლოგიები არსებობს შედეგის გასაუმჯობესებლად. საინფორმაციო კამპანია უნდა იყოს დაფუძნებული პროაქტიულ მიდგომაზე და არ უნდა იყოს შემოფარგლული მხოლოდ ფერმერთა კონკრეტული კითხვებით.

ინიციატივა #3: ფინანსურად და გეოგრაფიულად ხელმისაწვდომი სასაწყობე ინფრასტრუქტურის მონაცემები

მეკარტოფილეობის განვითარებისთვის აუცილებელია სასაწყობე ინფრასტრუქტურის გამართვა. ამ ინიციატივის შესასრულებლად საჭიროა რამდენიმე კომპონენტის ამოქმედება:

- **საჭიროებების შესწავლა.** ინიციატივის განსახორციელებლად პირველი ნაბიჯი იქნება სპეციალისტთა ჯგუფის შერჩევა, რომელიც შეისწავლის და გააანალიზებს ახალქალაქის მუნიციპალიტეტისთვის საჭირო სასაწყობე ინფრასტრუქტურას. უნდა დადგინდეს, რა მოთხოვნა არსებობს მსგავს ინფრასტრუქტურაზე, სად სჯობს მსგავსი საწყობების აშენება, და როგორ უნდა მოხდეს მათი მართვა.
- **სასაწყობე ინფრასტრუქტურის განვითარების ხელშეწყობა.** საჭიროებების ზუსტად განსაზღვრის შემდეგ, აუცილებელია მუნიციპალიტეტმა იმუშაოს ამ სფეროში როგორც სახელმწიფო, ისე კერძო ინვესტიციების მოზიდვის კუთხით. კერძოდ, საჭირო იქნება სხვადასხვა დონეზე პრეზენტაციების მონაცემები, სადაც ამ ინიციატივას წარადგენენ.



წინამდებარე გამოცემაში გამოთქმული მოსაზრებები ავტორისეულია და არ ასახავს ავსტრიის განვითარების თანამშრომლობის (ADC) თვალსაზრისს.

